

I 本市の概要

【市 勢】 平成 21 年 4 月 1 日現在

人 口	173,746 人
男	82,349 人
女	91,397 人
世帯数	72,515 世帯
面 積	39.53 平方キロメートル

【労働力状態】

	平成 12 年	平成 17 年
労働力人口	81,946 人	81,355 人
就 業 者	78,465 人	77,422 人
完全失業者	3,481 人	3,933 人
非労働力人口	64,310 人	65,573 人
15 歳以上人口	148,982 人	151,310 人

資料：国勢調査

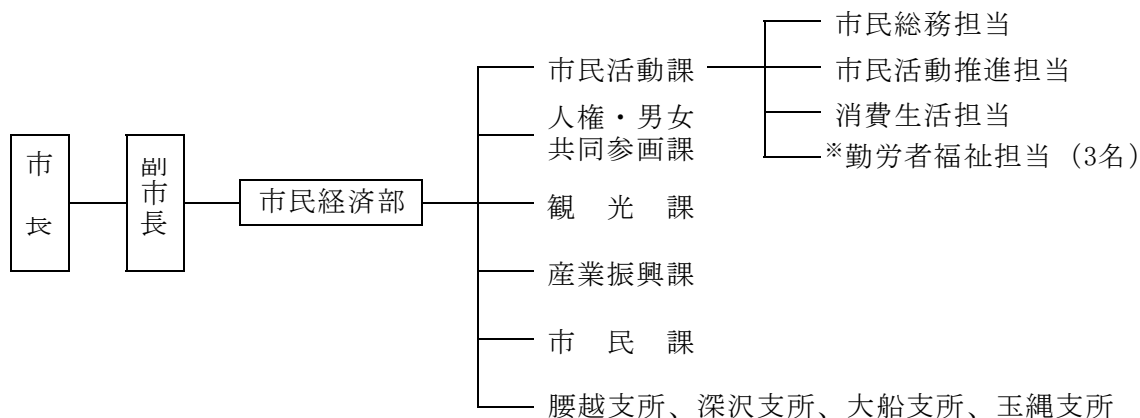
II 労働行政の機構

(平成21年4月1日現在)

沿 革

昭和46年 4 月	労政担当主査の設置（観光商工課内）
昭和47年10月	機構改革により市民相談室労政係となる。
昭和49年 5月	鎌倉市勤労福祉会館開設
昭和50年 5月	機構改革により市民部労政課となり労政係を置く。併せて勤労福祉会館に館長（労政課長が兼務）と管理係を新設
昭和52年 7月	勤労者共済係新設
昭和58年 1月～ 7月	勤労福祉会館改修工事
平成 2年 1月	勤労福祉会館の愛称を「レイ・ウェル鎌倉」とする。
平成 2年 4月	機構改革により勤労者共済係と労政係を併せて労政係となる。
平成 8年 4月	機構改革により市民活動課勤労者福祉担当及びレイ・ウェル鎌倉となる。
平成10年 8月	レイ・ウェル鎌倉の結婚式業務廃止
平成14年 4月	機構改革により勤労者福祉担当とレイ・ウェル鎌倉を併せて勤労者福祉担当となる。
平成18年 4月	レイ・ウェル鎌倉に指定管理者制度を導入

機 構 図



事 務 分 掌

1 勤労者福祉担当

- (1) 労働に関する調査並びに労働者団体及び労働関係機関との連絡及び協調についての事項
- (2) 事業主及び労働者との連絡調整についての事項
- (3) 労働相談についての事項
- (4) 社団法人鎌倉市勤労者福祉サービスセンターとの連絡及び協調についての事項
- (5) レイ・ウェル鎌倉の管理についての事項
- (6) その他労働者の福祉についての事項

Ⅲ 労働行政事業概要

1 労働団体及び関係機関との連絡調整

勤労市民参加の労働行政の確立と、働きがいのあるまちづくりの推進並びに行政の円滑的運営を図るため、次の事業を行いました。

- (1) メーカー実行委員会との懇談会 他
- (2) 県市労政関係会議 他

2 労働相談・労働法律相談・メンタルヘルスカウンセリング

雇用・賃金・安全問題等労使のかかえる諸問題、一般法律問題を正しく解決するため、また、職場や日常生活のストレスで悩む人、その同僚や家族の相談に応じるために次の事業を行いました。

- (1) 労働相談（社会保険労務士）
相 談 日 毎月第1・3日曜日 13時～16時
- (2) Eメール労働相談（社会保険労務士）
相 談 日 随 時

(3) 労働法律相談（弁護士）

相 談 日 毎月第2・4金曜日 13時～16時

(4) メンタルヘルスカウンセリング（産業カウンセラー）

相 談 日 毎月第2土曜日 13時～17時

	相 談 件 数			
	労働相談	Eメール労働相談	労働法律相談	メンタルヘルスカウンセリング
20／4月	2	1	4	2
5月	3	1	4	2
6月	0	0	2	0
7月	3	1	3	0
8月	1	0	0	2
9月	1	1	2	0
10月	0	0	4	1
11月	3	1	2	2
12月	1	1	2	1
21／1月	1	1	3	1
2月	2	2	4	2
3月	1	1	3	3
計	18	10	33	16

(5) 街頭労働相談

（神奈川県横須賀三浦地域県政総合センター、神奈川県社会保険労務士会藤沢支部と共催）

ア 第1回

日 時 平成20年6月5日（木） 13時～19時

場 所 大船ルミネウイング3F 正面入口横

相談員 社会保険労務士・県職員

相談者 191人

イ 第2回

日 時 平成20年10月29日（水） 13時～19時

場 所 大船ルミネウイング3F 正面入口横

相談員 社会保険労務士・県職員

相談者 186人

ウ 第3回（緊急）

日 時 平成21年3月24日（火） 13時～19時
場 所 大船ルミネウイング3F 正面入口横
相談員 社会保険労務士・県職員・キャリアカウンセラー
障害者しごとサポーター
相談者 83人

3 セミナー・相談会・面接会

(1) 団塊世代向け出張ライフプランセミナー

日 時 平成21年3月17日（火） 13時～15時
参加者 1社 5人

(2) 親のためのニート・フリーターの就職支援個別相談

日 時 平成20年6月22日（日）、8月24日（日）、10月26日（日）
12月14日（日）、平成21年2月22日（日） 各回10時～16時
場 所 レイ・ウェル鎌倉
参加者 13人

(3) ニート問題支援 親の相談会

（神奈川県地域労使就職支援機構と共催）

日 時 平成20年11月9日（日） 10時～16時
場 所 レイ・ウェル鎌倉
参加者 1人

(4) 就職応援塾

（神奈川県と共催）

日 時 平成21年1月18日（日）
① 9時30分～12時30分 「経験から可能性をみつけよう」
おおむね30代までの若年者対象
② 13時30分～16時30分 「家族向けセミナー」
未就業者の家族対象

場 所 レイ・ウェル鎌倉
参加者 ① 2人 ② 1組

(5) 湘南就職面接会

(ハローワーク藤沢・藤沢市・茅ヶ崎市・寒川町と共催)

日 時 平成21年2月18日(水) 13時30分～16時

場 所 グランドホテル湘南

参加企業 39事業所

来場者 557人

4 雇用支援コーナー

求職者への情報提供の場として雇用支援コーナーを設け、ハローワーク藤沢の求人情報・民間求人誌等の提供をしています。

5 労政資料の発行・整備

(1) 勤労市民ニュースの発行

(2) 労働関係資料の整備

6 駐留軍関係離職者等対策事業

市内の駐留軍離職者に対する職業紹介、生活相談等を行う関係団体へ補助を行うとともに関係機関と連携し、駐留軍離職者等の福祉向上に努めています。

(1) 駐留軍離職者相談 毎月第1水曜日 10時～15時(祭日は除く)

相談件数

		20/4	5	6	7	8	9	10	11	12	21/1	2	3	計
相談者数		5	5	5	4	4	3	3	3	4	4	4	4	48
求職 相談	鎌倉市在住者	1	1	1	1	1	1	1	1	2	2	3	2	17
	市外在住者	4	4	4	3	3	2	2	2	2	2	1	2	31

(2) 駐留軍基地従業員数

平成21年1月31日現在全国の駐留軍関係従業員数は、25,136名で前年同期より266名の減となっています。

都道府県別従業員数で見ると神奈川県は9,026名、構成比35.9%(前年9,020名、構成比35.5%)となっています。

労管別県内在住駐留軍関係従業員数

労管別 契約別	横 須 賀	座 間	計
MLC	4,779	2,813	7,592
IHA	520	477	997
HPT	289	148	437
計	5,588	3,438	9,026

(平成21年1月31日現在)

従業員の雇用形態は、地位協定に基づき日米間で締結した「基本労務契約」及び「諸機関労務協約」の定めにより、米軍からの労務要求に基づき日本側が雇用主として従業員を採用し、米軍が使用者として指揮監督する、いわゆる間接雇用方式を採っています。

基本労務契約 (MLC)	在日米軍部隊の機関 (米国歳出資金機関) で働く通訳、警備員、作業員、一般事務等の職種の従業員を対象とする契約
諸機関労務協約 (IHA)	地位協定第15条の食堂、販売所、クラブ等の諸機関 (米国歳出外資金機関) で働く従業員を対象とする協約
時給制・臨時従業員 (HPT)	臨時的な業務や常用職員を補助するために1年を越えない期間、時給制で勤務する従業員

7 調査事業

市内の労働事情を正しく把握し、労働行政の基礎資料とするとともに、労使にその資料を提供します。

労働動態調査の実施－市内の賃金事情、労働時間、従業員数、平均年齢等を調査し、『鎌倉市の労働事情』として発行します。

8 勤労者住宅資金利子補給制度

この制度は、勤労者が中央労働金庫から借り受けた住宅資金の利子の一部を補給して、負担を軽くしようとするものです。

(1) 利用できる人

自己が所有し、居住する住宅を市内に新築・購入・増改築する人で、同じ事業所に1年以上勤務している勤労者とします。

(2) 利子補給の内容

ア 対象限度額

中央労働金庫の神奈川県内各支店から借入れた資金のうち500万円までを利子補給の対象とします。

イ 利子補給率 支払い利子額の1/2で上限は年利3%相当額

ウ 利子補給期間 5年以内

利子補給額の上限 (年利上限3%の場合)

借入金	1ヵ月利子補給額	利子補給総額
50万円	1,100円	66,000円
75 "	1,600円	96,000円
100 "	2,200円	132,000円
125 "	2,800円	168,000円
150 "	3,300円	198,000円
175 "	3,900円	234,000円
200 "	4,500円	270,000円
225 "	5,000円	300,000円
250 "	5,600円	336,000円
275 "	6,100円	366,000円

借入金	1ヵ月利子補給額	利子補給総額
300万円	6,700円	402,000円
325 "	7,300円	438,000円
350 "	7,800円	468,000円
375 "	8,400円	504,000円
400 "	9,000円	540,000円
425 "	9,500円	570,000円
450 "	10,100円	606,000円
475 "	10,700円	642,000円
500 "	11,200円	672,000円

利子補給件数

年度	件数	金額(円)
平成18	173	5,410,697
平成19	157	5,684,510
平成20	159	5,694,042

9 勤労者生活資金融資制度

この制度は、勤労者の生活の安定と向上に役立てていただくため、低利で生活資金を融資する制度です。

(1) 利用できる人 市内に在住・在勤の勤労者

(2) 融資内容 (平成21年4月1日現在)

ア 融資限度額 150万円

イ 利率 年2.2%

育児・介護休業対策費：年0.8%、応急生活対策費：年1.5%

教育費、車購入費：年1.6%

ウ 返済期間 5年以内(資金用途が、育児・介護休業対策費に係るものについては、1年以内の据置期間後、5年以内。)

エ 返済方法 元利均等割賦返済(半年賦併用)

オ 保証 別途保証料、年1.2%がかかります。

カ 資金用途

- ・増改築費
- ・冠婚葬祭費
- ・医療費
- ・教育費
- ・耐久消費財購入費
- ・技能取得費
- ・育児・介護休業対策費
- ・応急生活対策費(貸金遅欠配によるものに限る)

(3) 取扱い金融機関 中央労働金庫 大船支店

※ 中央労働金庫は労働金庫法に基づいて、労働組合、消費生活協同組合その他労働者の団体が協同して組織する労働金庫であり、これらの団体の行う福利共済活動のために金融の円滑を図り、もってその健全な発達を促進するとともに労働者の経済的地位の向上に資することを目的としています。

10 中小企業退職金共済掛金補助制度

この制度は、市内の中小企業の事業主が、独立行政法人 勤労者退職金共済機構または鎌倉商工会議所が行う退職金共済制度に加入した場合に、掛金額の一部を市が補助して「中小企業退職金共済制度」を奨励するものです。

(1) 中小企業退職金共済制度

この制度は退職金を支払うことが困難な中小企業が、従業員に大企業と同じような退職金を支払うことを目的とする制度です。これによって、中小企業従業員の福祉の増進と雇用の安定をはかり、中小企業の振興と発展に役立てることをねらいとしています。

この制度には主に次の2種類があります。

ア 独立行政法人 勤労者退職金共済機構 …… 「中小企業退職金共済制度」

イ 鎌倉商工会議所 …… 「特定退職金共済制度」

(2) 利用できる人

市内に主たる事業所を有し、現に事業を営んでいる中小企業の事業主で、独立行政法人 勤労者退職金共済機構または、鎌倉商工会議所の退職金共済制度の契約をし、掛金を納入している人です。

(3) 補助金内容

ア 退職金を受ける従業員1人当月額400円

イ 企業が退職金共済契約を締結した月から3年間

11 社団法人鎌倉市勤労者福祉サービスセンター

事務局 鎌倉市小袋谷二丁目14-14 レイ・ウェル鎌倉内

設立年月日 平成14年3月28日

代表者氏名 理事長 清川 正男

職員数 7人（任期付職員 2人、非常勤嘱託員 2人を含む）

会 員 数

日 付	事業所数	会員数（人）
平成17年4月1日	455	2,869
平成18年4月1日	451	2,824
平成19年4月1日	475	3,091
平成20年4月1日	502	3,223
平成21年4月1日	497	3,124

目 的

市内に在住し、または在勤する勤労者のための総合的な福祉事業を行うことにより、勤労者の福祉の向上を図り、もって産業の振興及び地域社会の活性化に寄与することを目的としています。

対 象

市内に主たる事務所、店舗、工場などを有し、なおかつ常時勤務する従業員が300人以下又は資本の額が3億円以下の個人または法人事業所の従業員及び事業主。

会費等

- ・ 入会金 0円
- ・ 会 費 500円（月額、原則半額以上を事業主負担）

事 業

- 1 在職中の生活の安定に係る事業
 - 慶弔給付制度（結婚・出産・入学祝金や休業見舞金・死亡弔慰金などの給付）
 - 生活資金貸付あっせん（中央労働金庫と提携し低利での生活資金貸付）
- 2 健康の維持増進に係る事業
 - 人間ドック検診割引、宅配検診等受検助成制度
 - スポーツ施設利用助成制度、スポーツクラブとの法人契約
- 3 老後生活の安定に係る事業
 - 講座等の開催
 - 退職金制度の普及啓発
- 4 自己啓発に係る事業
 - 各種教室、資格取得講座の開催
- 5 余暇活動に係る事業
 - レクリエーション（バスツアー・映画会・釣り・ゴルフコンペ等）の実施
 - コンサート等のチケット割引あっせん
 - 割引宿泊保養施設やレジャー施設のあっせん及び補助（宿泊旅行4,000円助成）
 - バスカード割引あっせん

6 財産形成に係る事業

住宅ローン、遺産相続等セミナーの開催

7 レイ・ウェル鎌倉の管理運営（平成18年4月1日から指定管理者）

8 その他センターの目的を達成するために必要な事業

センターだより（年6回）やガイドブック配布、ホームページ開設などの情報提供
サービスセンター会員加入促進事業（加入促進員の配置、ダイレクトメールの発送等）

12 技能者表彰

(1) 目的

この表彰は、永く同一の職業に従事して、技能の錬磨や後進の指導育成などにより、市民生活の向上に功績のあった技能者の功労をたたえることによって、技能者の社会的及び経済的地位並びに技術水準の向上を図ることを目的とするものです。

(2) 表彰基準

この表彰は、(5)職種の表に定める職種に従事している人のうち、市内の事業所に勤務する人で、次の各号に定める条件を満たす人に対して行うものです。この場合において、イ及びウについては、(5)職種の表に掲げる職種ごとに免許資格等が定められているときは、その免許資格等を取得した人に限ります。

ア 技能功労者

- (ア) 技能者として同一職業に30年以上従事している年齢が60歳以上の人
- (イ) 優れた技能を持ち、他の技能者の模範と認められる人
- (ウ) 引続き、その職業に従事し、指導的な立場にある人

イ 優秀技能者

- (ア) 技能者として同一職業に15年以上従事している年齢が30歳以上56歳未満の人
- (イ) 優秀技能者にふさわしい優れた技能を持ち、後進の模範となっている人
- (ウ) 引続き、その職業に従事する人

ウ 青年優秀技能者

- (ア) 技能者として同一職業に7年以上従事している年齢が30歳未満の人
- (イ) 青年技能者にふさわしい技能を持ち、将来を嘱望されている人

(3) 選考方法

ア それぞれの技能職団体又は同業者の代表者は、前項の表彰基準に該当する人があるときは市長に指定の様式により文書で推薦するものとします。

イ 市長は前項の選考に当たっては、鎌倉市技能者表彰選考委員会を設置し、同委員会の審議を経て、公正に決定します。

(4) 表 彰

ア 表彰は市長が毎年11月23日（勤労感謝の日）に行います。

イ 被表彰者に対しては、表彰状及び記念品を授与します。

(5) 職 種

No.	職 種 名	No.	職 種 名	No.	職 種 名
1	石 工	23	電 気 工 事 士	45	歯 科 技 工 士
2	印 刷 工	24	と び 職	46	鎌倉彫木地師
3	印章彫刻士	25	豆腐製造職	47	刀 劍 研 師
4	屋外広告美術士	26	塗 装 工	48	食 肉 商
5	家具製造士	27	時 計 修 理 工	49	ボ イ ラ ー 技 士
6	鎌倉彫彫師	28	配 管 工	50	そ ば 職
7	鎌倉彫塗師	29	はり・灸・あんま マッサージ・指圧師	51	寿 司 商
8	ガラス装着工	30	建 築 板 金 工	52	製 麵
9	クリーニング師	31	美 容 師	53	鉄 鋼 業
10	建設関係技能士	32	表 具 師	54	履 物 製 造
11	左 官 職	33	ブ ロ ッ ク 建 築 工	55	製 材 業
12	写 真 師	34	木 槽 製 造 工	56	帆 布 製 造
13	寝 具 製 造 士	35	屋 根 職	57	紋 章 上 絵 師
14	製 菓 技 術 師	36	洋 裁 師	58	看 護 士
15	製 靴 職	37	洋 服 裁 縫 師	59	折 箱
16	染 物 師	38	理 容 師	60	納 豆 製 造
17	造園工（植木職）	39	和 裁 師	61	か ま ぼ こ 製 造
18	大 工	40	自 転 車 修 理 工	62	ちょうちん看板製造業
19	タイル・レンガ工	41	自 動 車 整 備 士	63	つくだに・にまめ製造
20	畳 職	42	鮮 魚 商	64	飲 食 業
21	建 具 職	43	製 パ ン	65	木 箱 製 造
22	調 理 師	44	木 工 工 芸 職	66	彫 金 師

※その他、市長が適当と認めた職種

(6) 表彰式

平成20年11月23日（祝・日） レイ・ウェル鎌倉 4階ホール

(7) 年度別技能者表彰受賞者数一覧

部門別 \ 年度	4	5	6	7	8	9	10	11	12	13	14	15	16	17	18	19	20
技能功労者	26	26	32	33	32	32	23	26	25	26	25	23	26	22	26	27	28
優秀技能者	33	35	36	17	23	19	19	12	13	19	27	23	17	10	19	10	12
青年優秀技能者	7	11	5	9	15	6	9	9	9	7	12	9	6	5	4	2	5
計	66	72	73	59	70	57	51	47	47	52	64	55	49	37	49	39	45

各部門別受賞者の合計（昭和49年度より）

技能功勞者	1,141人
優秀技能者	1,131人
青年優秀技能者	198人
計	2,470人

13 技 能 祭

伝統と日頃培われた技能の数々を披露し、広く市民の関心を高めるとともに技能に対する理解を深めるため、鎌倉市技能職団体連絡協議会と共催により開催しました。

日 時 平成20年10月19日（日） 午前10時から午後2時まで

会 場 深沢多目的スポーツ広場横

内 容 実技、実演、展示、相談、即売（☆印は即売を実施したもの）、無料配布、抽選会

- | | |
|--|---------------|
| ○木遣り | 大船鳶職組合 |
| ○包丁研ぎ、まな板、木工作品の展示（☆）
住宅に関する相談 | 鎌倉建築組合 |
| ○大工体験教室（本立、巣箱、状差し）
建築なんでも相談
コースター、建築材の切れ端（置き台用）の無料配布 | 大船建築職組合 |
| ○恐竜のタマゴ、光るドロダンゴ（☆）
外壁のひび割れ、内装の塗替え、左官工事一般相談 | 鎌倉左官業組合 |
| ○ゴザとあんどんゴザの作成（☆） | 鎌倉畳工業組合 |
| ○タイル展示、タイル加工（☆）
風呂場、キッチン、外壁タイル工事相談 | 神湘タイル組合 |
| ○銅板のジョウロ、状差し等の展示 | 鎌倉板金工業組合 |
| ○家庭排水等水廻り設備の案内書配布（☆）
家庭内の上・下水道に関する相談
さがみの水（丹沢源流水）500ml無料配布 | 鎌倉市管工事業協同組合 |
| ○ステンシルペイント、色合わせ大会
塗装に関する相談 | 県塗装協会鎌倉支部 |
| ○石の表札製作、ミニ墓石の展示（☆）
石に関する相談 | 鎌倉石工組合 |
| ○延長コードの作成 | 県電気工事工業組合 |
| ○箸の作成、テーブル・デスクウェア等の展示（☆）
鎌倉彫りの彫り、塗り、修理に関する相談 | 伝統鎌倉彫事業協同組合 |
| ○お手玉の作成、半襦袢、半てん、袋物（☆）
着物に関する相談 | 県和服裁縫協同組合鎌倉支部 |
| ○リサイクル自転車・自転車部品（☆） | 県自転車商協同組合鎌倉支部 |

○自動車「点検教室」、運転適性検査ゲーム
自動車に関する相談

○模擬店（お好み焼・飲物）

○黒土・球根（チューリップ）無料配布

○豆腐一丁無料引換券（豆腐製品お買上げの方に1枚）
豆乳の無料試飲、製品の割引販売

○抽選会（富くじ風）

県自動車整備振興会鎌倉支部

鎌倉料理飲食業組合

鎌倉造園組合

湘南建設組合造園鎌倉分会

さがみ農協鎌倉市青壮年部緑化部会

鎌倉豆腐商業協同組合

鎌倉市技能職団体連絡協議会名簿

平成21年4月現在

No.	組 合 名	理事氏名	No.	組 合 名	理事氏名
1	鎌倉建築組合	波形 清信	25	神奈川県自転車商協同組合鎌倉支部	山上 修平
2	大船建築職組合	吉原 廉	26	神奈川県クリーニング生活衛生同業組合鎌倉支部	岩沢 勲
3	鎌倉左官業組合	馬瀬 秀作	27	鎌倉美容組合	池田 充代
4	鎌倉畳工業組合	清田 暁	28	鎌倉そば商組合	南部 正利
5	神湘タイル組合	矢沢 照孝	29	鎌倉寿司商組合	古屋 典夫
6	鎌倉鳶職組合	金井 康悦	30	鎌倉食肉商組合	大村 得博
7	大船鳶職組合	小泉 七郎	31	鎌倉水産物商業協同組合	草柳 教治
8	鎌倉板金工業組合	加藤 慎吾	32	大船魚商組合	武井 福太郎
9	鎌倉表具師会	松岡 繁友	33	さがみ農協鎌倉市青壮年部緑化部会	安田 秀正
10	鎌倉市管工事業協同組合	鈴木 淳	34	畳組合湘南	澤田 則哉
11	(社)神奈川県塗装協会鎌倉支部 塗装組合	稲船 敏四郎	35	湘南経友会大船支部	村田 きみ
12	鎌倉石工組合	大山 民治	36	湘南瓦屋根工業組合鎌倉支部	服部 勝
13	神奈川県電気工事工業組合藤沢 地区本部鎌倉地区	山縣 雅武	37	神奈川県土建一般労働組合鎌倉逗子 葉山支部鎌倉東地区	小笠原 嘉一
14	神奈川県電気工事工業組合藤沢 地区本部大船地区	小山 勤	38	神奈川県土建一般労働組合鎌倉逗子 葉山支部鎌倉西地区	山田 吉宥
15	鎌倉造園組合	郷原 敏彦	39	神奈川県自動車整備振興会鎌倉 支部	鈴木 一成
16	湘南建設組合鎌倉支部大船分会	佐々木 智隆	40	湘南建設組合鎌倉支部大船東分会	米澤 日出男
17	湘南建設組合造園鎌倉分会	石川 隆	41	湘南建設組合大船南分会	佐藤 清二
18	鎌倉豆腐組合	石井 八蔵	42	神奈川県理容生活衛生同業組合 鎌倉支部	吉田 信幸
19	鎌倉パン工業協同組合	田村 總一郎	43	湘南建設組合大船泉分会	田子 祐司
20	鎌倉菓子組合	濱野 誠	44	神奈川県インドアグリーン協会 鎌倉支部	安田 昇
21	大船生菓子組合	駒野 和宏	45	鎌倉写真家協会	都筑 健一
22	鎌倉製麺工業組合	今村 雅躬	46	鎌倉料理飲食業組合	柿澤 昭治
23	伝統鎌倉彫事業協同組合	坂本 豊	47	鎌倉生花商組合	小宮 健一
24	神奈川県和服裁縫協同組合鎌倉 支部	蔵野 紀代子			

14 レイ・ウェル鎌倉の沿革と利用状況

(1) レイ・ウェル鎌倉の沿革

昭和49年5月に、勤労市民の福祉の増進と文化の向上を図ることを目的として鎌倉市勤労福祉会館がオープンしました。

昭和58年3月には利用機能をさらに充実させるために、結婚式披露宴会場等の拡充、安全対策等の質的な向上改善、身体障害者の利用対策上の改修工事を行いました。

新装以来、広く市民に利用されてきましたが、一層の親しみをもって利用してもらうため、市民等の応募の中から「レイ・ウェル鎌倉」を施設の愛称として選定し、平成8年4月1日の市の機構改革により、施設名称を「レイ・ウェル鎌倉」に変更しました。

平成10年8月1日に結婚式業務を廃止しましたが、関連する部屋を会議室等に変更するなど有効利用を図りました。なお、会食・パーティ等は従来どおり行っています。

平成14年10月から利用者の要望に即応できるよう、窓口関連業務を社団法人鎌倉市勤労者福祉サービスセンターに委託し、昼休み時間や土曜・日曜・祝祭日も窓口を開設しています。

平成18年4月には、指定管理者制度を導入し、平成22年度までの管理は、社団法人鎌倉市勤労者福祉サービスセンターに委託しています。

現在、施設には大ホール（412席）、会議室（4室）、和室（3室）、造形室、集会室、多目的室があり、大ホールには各種付属設備（映写機、グランドピアノ等）があり、映画会、ピアノの発表会なども行えます。また、求職者への情報提供の場として1階に雇用支援コーナーを設け、ハローワーク藤沢の求人情報、民間求人誌等を提供するとともに、求人サイトを検索できるインターネット端末を設置し開放しています。

なお、平成14年4月にファミリーサポートセンター、同年8月に子育て支援センター、平成18年12月に休日歯科診療所を開設するなど、会館の有効利用を図っています。

(2) 利用状況（各施設別、年度別状況）

区分 施設別	利 用 件 数（件）			利 用 者 数（人）		
	18年度	19年度	20年度	18年度	19年度	20年度
ホ ー ル	195	170	183	17,076	15,183	16,449
会 議 室 等	3,989	4,459	4,560	39,717	42,873	44,538
合 計	4,184	4,629	4,743	56,793	58,056	60,987

15 その他の福祉事業

(1) 勤労者住宅・生活資金の預託

勤労市民の生活の安定を図るために、昭和44年から中央労働金庫大船支店に勤労市民への貸付金運用資金を預託しています。

預託金額及び貸出件数

区分 \ 年度	16	17	18	19	20
預託金額 (千円)	290,000	290,000	290,000	290,000	150,000
件数 (件)	1,488	1,511	1,354	1,252	1,269

※件数は年度末貸出件数

(2) 労働団体への行事補助

労働団体の自主的な福祉活動・行事に助成を行っています。

ア メーデー補助 380千円

イ 地区勤労者体育大会補助 165千円

(3) 三浦半島地域労働者福祉協議会への活動補助

火災共済・生命共済等各種共済事業、物資斡旋事業等を実施して勤労者の福祉向上を目指す活動に対して助成を行っています。 670千円

(4) 鎌倉市技能職団体連絡協議会への活動補助

市内の各技能職団体が業種を越えて、技能職者の経済的・社会的地位の向上を目指す活動に対して助成を行っています。 47組合 1,449名 340千円