

## 自分らしく、安心して働くために

障害者福祉課 ☎61-3975

### 障害者への就労支援



障害者が就労する際、働く人と雇う人それぞれ当事者にしか分からない不安があります。

市では障害者が長く自分らしく安心して働けるよう、また企業が積極的に障害者を雇用できるよう、障害者の就労を支援しています。



渋谷さんにはてんかんがありますが、職場復帰の仕事などを安定してこなしています。



吉岡さん(左)は発達障害がありながら、県の職業訓練の講師を務めています。

2人が働いている富士ソフト企画は、市内で名刺の作成やホームページの作成、障害者を対象とした就労支援プログラムなどを行う企業です。多くの障害者がそれぞれの得意分野で活躍しています。

### ● ジョブサポーターが働く人と雇う人をつなぐ

市は定期的にはまたは随時、知的障害者が就労する企業を訪問して仕事の内容を分かりやすく本人に伝えたり、そばで見守り、アドバイスしたりするジョブサポーターを派遣しています。昨年度は知的障害者 19 人に対し 22 回の派遣を行い、本人と事業主の負担軽減を図りました。

ジョブサポーターは年 2 回、レクリエーションを通じて、障害者皆さんの気持ちのリフレッシュも図っています。今回は知的障害者7人とジョブサポーターでボウリングに行き、みんなで汗を流しました。

私たちジョブサポーターが就労のお手伝いをします



サポートするときは、まず障害者本人のお話を聞いて、信頼関係を築くことから始めています。お困りの際は、お気軽にご連絡ください。  
〈江副さん〉



障害のある人は、自分の思っていることを言葉で伝えることが苦手な場合が多いです。そのような人とのコミュニケーションの取り方を、企業にアドバイスしています。  
〈堀尾さん〉



ジョブサポーターの役割は、雇う側と雇われる側の双方が抱えている問題が深刻になる前に相談に応じることです。  
〈橋本さん〉



富士ソフト企画の従業員。普段はパソコンに向かう仕事が多めに、レクリエーションを毎回楽しんでいます。

### 市役所での職場実習

市では平成 24 年度から、特別支援学校の生徒を受け入れて、社会の一員として働く経験をしてもらっています。昨年度は1月に5日間、県立藤沢養護学校高等部の生徒1人がジョブサポーターの支援のもと、チラシ折り、封入、ラベル作成など事務補助業務の実習を行いました。

問い合わせ・工房ひしめき ☎33-0882

### ● 働き続けられるように

市では障害者が継続して働けるように、障害者就労相談「Wish」を相談窓口として、就労後も働く人と雇う人の双方を支援する、障害者就労後定着支援事業に取り組んでいます。

#### 働く人への支援

就労する上での不安や悩みを解消するため、カウンセリングや健康管理のアドバイス、家族や職場の同僚との対人関係に関わる相談などを行います。

#### 雇う人への支援

障害者の雇用の継続のため、企業に対し就労全般に関する相談支援をし、必要なアドバイスや調整などを行います。

◀◀◀ その他の支援は 2 面へ

主な記事

#### 3面 確定申告はお早めに



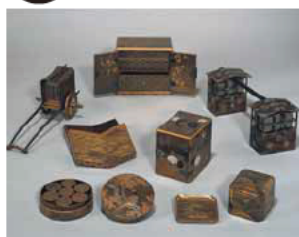
鎌倉税務署では2/10～3/15に、所得税・復興特別所得税の申告や作成相談を行います。市役所でも2/16～3/15に簡易な内容に限り、受け付けます。

#### 5面 生ごみ処理機(非電動型)を市販価格の1割程度で販売



各家庭での生ごみの減量・資源化を推進するため、生ごみ処理機(非電動型)を購入する場合、費用の一部を助成しています。

#### 8面 2/20～3/27に「ひな人形」展を開催

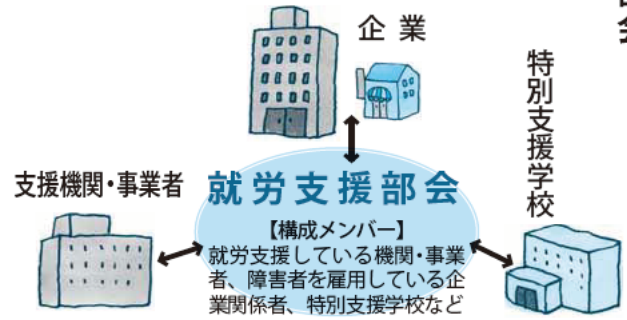


江戸時代に制作された、ひな人形やひな道具を鎌倉国宝館で展示します。関東地方でも屈指のコレクションとして知られる作品を、ぜひご堪能ください。

1面から 障害者福祉課 ☎61-3975、FAX25-1443

### 関係機関の連携強化を目指して 就労支援部会

自立支援協議会の就労支援部会は、障害者の就労面での現状や課題を把握・協議する場として設置しています。支援する事業所と雇用する企業の連携や、特別支援学校との情報共有を助け、障害者が就労しやすい体制を目指しています。



### 奨励金で雇用をバックアップ 障害者雇用奨励金

障害者雇用奨励金は、市内在任の障害者を雇用する事業者へ助成金を支給する制度です。一定の勤務実績(1日4時間以上、月16日以上)を満たす障害者1人につき月額2万円以内の助成をします。

27年度は、19社58人に対して総額307万円を支給しました(1月12日現在)。  
※雇用対象者は、知的障害者と精神障害者で、対象事業者は、中小企業などに限ります

### 市の仕事を優先的に発注しています 障害者就労施設へ

障害者優先調達法に基づき、市は障害者が就労している施設などへ優先的に仕事を発注したり、物品を購入したりしています。

26年度は、会議のテーブル起こし、庁舎内の下草刈りや低木の伐採、名刺の印刷などを発注しました。  
発注金額は、25年度114万3723円、26年度114万8902円で

### 市民農園の利用者を募集

産業振興課…内線 2481

市民の皆さんに野菜の栽培を通じて自然と触れ合い、農業への理解を深めていただくため、市民農園(大船1969番地)の利用者を募集します。

#### 【対象者】

市内在住者(現在利用している人と法人は除く)。1世帯で1件。

#### 【利用料金(1カ月)と募集数】

①15㎡=700円を42区画

②30㎡=1400円を44区画

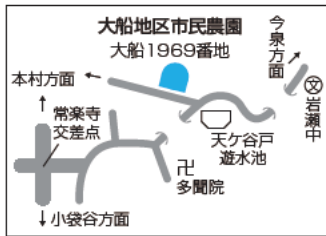
※年度ごとに前納

#### 【利用期間】

4月1日~平成30年2月28日

#### 【申し込み】

往復はがきに「市民農園利用希望」と希望の区画(①か②の一方のみ)・住所・氏名・平日の昼間につながる電話番号を書いて2月19日(必着)までに産業振興課へ。応募者多数の場合は2月25日の午前10時から市役所402会議室(本庁舎4階)で公開抽選。結果は申込者全員に通知します。



「第3期障害者基本計画」の参事者になります。この計画は、安全・安心に暮らせるまちづくり、働く場の支援体制の推進、保護者亡き後も含めた支援体制の整備などを内容としたものです。

「26年度障害者福祉計画推進状況報告書」をご覧の上、同じく配布しているアンケート用紙を2月29日(必着)までに配布場所にある回収箱か郵送、ファクスで提出してください。  
集計結果は、27年度の推進状況報告書に掲載します。

### アンケートで ご意見をお聞かせください



こんな手作り品を販売しています  
ふれあいショップで

施設で作られた手芸品やクッキー・パン、野菜などを市役所本庁舎や鎌倉生涯学習センターで販売しています。障害者の社会参加と経済的自立を促し、施設の活動紹介にもなっています。開催日や場所などはお問い合わせを。  
同運営委員会・太田 ☎53局80593

市政e-モニターを募集しています 市ホームページからお申し込みください

秘書広報課 ☎61-3867

## 2月の市民相談

市役所は ☎23-3000

\*予約が必要な相談もあります。★▲○印にご注意ください

★要予約(1週間前から受付)

▲要予約(前月20日から受付) ○要予約(随時)

### 子ども・家庭

こどもと家庭の相談室(虐待の通告も) 月~金...8:30~17:15 第1・3水...8:30~20:00 20日...8:30~17:00 市役所 こども相談課 ☎23-0630(相談専用)

ひとり親家庭の相談 月~金...8:30~17:00 13日...9:00~17:00 市役所 こども相談課 ☎61-3897

教育相談 月~金...9:00~17:00 教育センター ☎24-3495・3386 市いじめ相談ダイヤル ☎24-5235

### 人権・女性

人権相談 面談○ 2・16日...市役所 13:00~16:00 文化人権推進課 ☎61-3870 電話○

女性相談 面談○ 月~金...市役所 10:00~13:00 14:00~16:30 文化人権推進課 ☎23-9311(相談専用) 電話

女性のための法律相談★ 18日...市役所 9:30~16:30 市民相談課 ☎61-3864

### 消費生活

消費生活相談 月~金...市役所 9:30~16:00 消費生活センター ☎24-0077

### 土地・建物

建築等に係る紛争等の相談○ 火・木・第3水...市役所 9:00~16:00 市民相談課 ☎61-3864

窓口耐震相談○ 月2回程度...市役所 13:00~16:00 ※対象は昭和56年5月以前建築の木造住宅 建築指導課 ☎61-3586

### 行政・法律

行政相談 8日...大船支所 13:00~16:00

法律相談★ 5・9・12・19・23・26...市役所 9:00~16:00 2・16日...市役所 17:30~20:00 3日...深沢支所 10:00~16:00 10日...大船支所 17日...腰越支所 24日...玉縄支所

税務相談★ 10・22日...市役所 15日...大船支所 16日...腰越支所 17日...深沢支所 18日...玉縄支所 10:00~16:00

登記相談★ 16日...市役所 13:00~16:00

行政書士による相談★ 24日...市役所 13:00~16:00

### 福祉

福祉市民相談★ 2日...市役所 10:00~16:00 市民相談課 ☎61-3864

高齢者相談 16日...玉縄・深沢支所 17日...腰越支所 17・24日...大船支所 13:00~16:30 高齢者いきいき課 ☎61-3950

成年後見専門相談○ 24日...成年後見センター 9:00~12:00 同センター ☎38-8003

障害福祉相談 月~土...ラファエル会鎌倉地域支援室 9:00~18:00 ※土曜のみ要予約 同支援室 ☎55-8878

生活困窮相談 月~金...インクル相談室鎌倉 8:30~17:15 同相談室 ☎46-2119

就職・労働

就職支援相談▲ 26日...13:00~16:00

労働相談▲ 16・29日...13:30~16:00

労働法律相談▲ 19日...13:30~16:00

メンタルヘルスカウンセリング▲ 2日...13:00~16:00

Eメール労働相談 市ホームページで左記のタイトルを検索

市民相談課 ☎61局3864

大船支所 ☎47局1771 産業振興課

### 市・県民税の申告

市民税課  
☎61局3921

平成28年度の市民税と県民税の申告を3月15日まで受け付けます。会場により受け付け日時が異なります(下表)。27年中に収入がない人も、原則として申告が必要です。対象は次のとおり。

①28年1月1日現在市内に居住している人

②28年1月1日現在市内に事務所・事業所または家屋敷がある人

申告がないと、税額が正しく算出できないほか、税の証明書発行、社会保険料の適正な算定、免除や手当の受給ができないなど、さまざまな影響があります。必ず申告してください。

#### 【申告が必要ない人】

上記の対象でも、次の人は申告不要です。

- ・27年分の所得税の確定申告(還付申告含む)をする人
- ・給与収入のみの人 ※源泉徴収票に記載のない控除を受けた人と、仕事先から市に給与支払報告書が提出されていない人は要申告
- ・公的年金等の収入のみの人 ※源泉徴収票に記載のない控除を受けた人と、遺族年金や障害年金のみの方は要申告
- ・控除対象配偶者または扶養親族として、市内に居住している人の源泉徴収票や申告書に記載されている人

### 社会保険料は

所得から控除できます

問い合わせは  
各担当へ

平成27年中に納付した次の保険料(未納分をさかのぼって納めた場合も含む)は、市・県民税の申告や確定申告時に「社会保険料」として所得から控除できます。

対象は、本人および同一生計の親族の保険料です。ただし、特別徴収(年金から天引き)された保険料は、徴収元の年金を受給している本人だけが、控除を申告できます。

【担当】  
免除期間分を追納した場合や国民年金基金の掛け金も控除の対象となります。申告時に、納付額を証明す

### 国民年金

平成27年中に納付した次の国民年金(未納分をさかのぼって納めた場合も含む)は、市・県民税の申告や確定申告時に「国民年金保険料」として所得から控除できます。

【担当】  
免除期間分を追納した場合や国民年金基金の掛け金も控除の対象となります。申告時に、納付額を証明す

【申告に必要なもの】  
必要書類を手元にそろえてから申告してください。

▼印鑑(認め印可) ▼所得の証明となる資料(源泉徴収票・収支明細書・支払証書など) ▼国民年金等の社会保険料の控除を受ける人↓その

#### 市・県民税の申告受付会場と日時

腰越支所	2/1(月)	9:00~12:00
大船学習センター	2/2(火)・3(水)	13:00~16:00
深沢学習センター	2/4(木)	
玉縄学習センター	2/5(金)	
市役所講堂(第3分庁舎)	2/16(火)~3/15(火)*	9:00~12:00 13:00~16:30
市民税課(本庁舎1階)	2/15(月)まで*	8:30~12:00 13:00~17:15

\*土・日曜日と祝日は除く 公共交通機関のご利用を

そのほか：藤沢年金事務所 ☎0466・50局1151

27年中に納付した各保険料の金額は、1月下旬に各担当から送付した「保険料納付済額のお知らせ」をご覧ください。

#### 国民健康保険

【担当】  
保険年金課：☎61局3954

#### 後期高齢者医療制度

【担当】  
保険年金課：☎61局3961

#### 介護保険

【担当】  
65歳以上：高齢者いきいき課 ☎61局3949  
40~64歳：加入している健康保険組合

証明書 ▼生命保険料・地震保険料などの控除を受ける人 ↓その証明書 ▼医療費控除を受ける人 ↓その領収証と計算の明細書 ▼障害者控除を受ける人 ↓障害者手帳・療育手帳など

### 確定申告はお早めに

平成27年分確定申告の申告期間は次のとおりです。所得税・復興特別所得税(所得税等)：2月16日(火)～3月15日(火) 贈与税：2月1日(月)～3月15日(火) 個人消費税：3月31日(木)まで

#### 【パソコン利用を】

申告書などは、国税庁ホームページ

#### 税理士会による

#### 確定申告

#### 無料税務相談会

東京地方税理士会鎌倉支部事務所 ☎25局5220

2月9日(火)：鎌倉商工会議所 午前10時～午後4時

(受け付けは3時30分まで)

対象者：①公的年金などの受給者で所得税確定申告書を提出する人(ほかに所得がある人を除く) ②年金受給者および給与所得者で、医療費控除の還付申告書を提出する人

※収入金額が多額な人(800万円超)、相談内容が複雑な人は受け付けできません

※相談により必要書類あり。事前にお問い合わせを

#### 【申告書の作成について】

市ホームページで、申告書と、自動で所得計算などができる「市県民税申告書作成ツール」(\*)が入手できます。\*エクセルファイルです。使用環境をご確認ください

#### 鎌倉税務署

☎22局5591  
市民税課  
☎61局3921

2月2日(火)：鎌倉生涯学習センター

2月5日(金)：大船学習センター

【市役所での提出と相談】

記載済みの確定申告書の提出、給与所得者の還付申告、年金受給者の確定申告などの簡易な相談を受け付けます。対象は、年金受給者と給与所得者の所得税等の申告、小規模事業者の所得税等と個人消費

規程事業者の所得税等と個人消費税の申告。譲渡所得(土地、建物、株式など)のある人、相談内容が複雑な人、所得金額が高額な人は、遠慮を。時間は午前9時30分～正午と午後1時～4時(受け付けは3時30分まで、混雑時は早めに締め切る場合があります)。

2月1日(月)：深沢学習センター

2月2日(火)：鎌倉生涯学習センター

2月5日(金)：大船学習センター

【税務署での作成・申告】

所得税等・贈与税・個人消費税の確定申告書作成会場を開設します。

2月10日(水)～3月15日(火)：午前8時30分～午後5時(相談は午前9時から、平日のみ、ただし2月21日・28日の日曜日は開設)

※パソコンを操作できる人を優先する場合があります

※駐車場は利用できません

別控除を受ける人は除きます。2月1日(月)～15日(月) 提出のみ：市民税課(本庁舎1階) 午前8時30分～午後5時15分

2月16日(火)～3月15日(火) 提出と相談：市役所講堂(第3分庁舎) 午前9時～正午と午後1時～4時30分 ※閉庁日は除きます

【税務署での作成・申告】

所得税等・贈与税・個人消費税の確定申告書作成会場を開設します。

2月10日(水)～3月15日(火)：午前8時30分～午後5時(相談は午前9時から、平日のみ、ただし2月21日・28日の日曜日は開設)

※パソコンを操作できる人を優先する場合があります

※駐車場は利用できません

## まちのスケッチ

市民通信員が身近な話題をレポート

### 湘南深沢の車両基地

赤、青、緑、黄色に続き、昨年11月に新車両「パールライン」が加わり、さらにカラフルになった湘南モノレール。そんなモノレールの車庫(車両基地)は湘南深沢駅近く、ボウリングのピンがそびえる建物の奥にあります。

息子が小さい頃、ここへ来ては車両点検の様子やレールのポイントが切り替わる様子を、飽きもせず、楽しそうに見ていたものでした。ここには軌道点検車(新幹線でいうドクターイエロー)も控えています。過去偶然にも出勤していくのを見掛けましたが、深夜に黄色のごつい車体が空中を走っていく様子は、なんとも不思議で忘れがたい光景です。

また、お披露目の車両の姿をいち早く拝むことができるのも、車庫のお楽しみの一つです。パールラインのデビュー前、車庫に見たこともない紫色の車体が止まっているのを目にしたときには、まるで新種の生き物でも発見したかのよう



左から軌道点検車、500系、5000系パールライン

# お知らせ

市役所は☎23局3000  
☎:問い合わせ ☎:申し込み

## 市民課・保険年金課 土曜窓口を開設

市民課・保険年金課の窓口(本庁舎1階)は、毎月第2・4土曜日も開設しています。保険年金課では、国保各種届け出・申請業務のみ。内容により受け付けできないものもあります。  
2月の開設:13日・27日 午前9時~午後5時(正午~午後1時は市民課での証明書の交付のみ)  
☎市民課☎61局39902  
☎市民課☎61局3607  
☎市民課☎61局39902  
☎市民課☎61局3607

## 市民サービス コーナーを休業

大船ルミネウィング休館のため、2月16日(火)は休業します。  
☎市民課☎61局39902  
☎市民サービスコーナー☎48局30000

## 市税の休日納付相談

納税課の窓口(本庁舎1階)と電話で行います。納付もできます。  
2月28日(日):午前9時~午後4時  
☎納税課☎61局39915

## 国民健康保険料の 休日納付相談

保険年金課の窓口(本庁舎1階)と電話で行います。納付もできます。  
2月28日(日):午前9時~正午と午後1時~4時  
☎保険年金課☎61局39954

## 遺児の養育者に 中学校卒業祝い

父親や母親が亡くなったか、7年間以上所在が分からない家庭の子の中学校卒業時に、養育者へ卒業祝い金3万円を贈ります。  
☎必ず事前にことも相談課(本庁舎1階、☎61局38996)  
☎電話連絡の上、2月1日~3月31日の平日に同課へ

## 高等職業訓練促進 給付金受給者を募集

ひとり親家庭の父または母が、就労に役立つ資格を取るため、養成機関で2年以上のキャリアプログラムを受講する場合、生活の安定を目的として訓練促進給付金と修了支援給付金を支給します。受給には事前審査の承認が必要です。募集人数は若干名。応募資格:次の全てを満たす人  
▼18歳未満の子どもを養育しているひとり親家庭の父または母  
▼児童扶養手当を受給中、または同様の所得水準  
▼専門学校などの養成機関で2年以上のキャリアプログラムを修業し、対象資格の取得が見込まれる  
▼就業または育児と修業の両立が困難であると認められる  
▼過去に訓練促進給付金と修了支援給付金を受給していない  
対象となる資格:看護師・准看護師・介護福祉士・保育士・理学療法士・作業療法士・保健師・助産師・理容師・美容師など  
選考方法:2月18日(木)~24日(水)の市が指定する日に面接(1人30分程度)  
☎必ず事前にことも相談課(本庁舎1階、☎61局38996)  
☎電話連絡の上、2月1日~12日の平日に同課へ

## 「生涯学習ガイドブック」 掲載グループを募集

「生涯学習ガイドブック」では、生涯学習の講座・サークルなどの情報をお知らせしています。6月号発行予定の同誌平成28年度版に掲載を希望するグループは、3月1日までに各学習センターか掲載申込書を受け取った窓口へお申し込みください。27年度版に掲載されたグループでも、28年度版への掲載には申し込みが必要です。なお、営利・政治・宗教活動をしていないグループは掲載できません。

## 不登校相談会開催

県・市教育委員会と地域のフリースクールなどが、不登校経験者による座談会、フリースクールの活動紹介、個別相談会などを行います。無料。直接会場へ。対象:不登校や進路で悩んでいる児童生徒、高校中退者、保護者など  
2月6日(土):県藤沢合同庁舎(藤沢市) 午後1時~4時30分(受け付けは4時まで)  
☎教育センター相談室☎61局38009

## 梶原子ども会館の 指定管理者を募集

梶原子ども会館(梶原四丁目4番2号)の指定管理者を募集します。詳細はお問い合わせを。  
指定管理期間:平成28年10月1日~31年3月31日  
業務内容:同館の利用に関する業務や、施設および設備の維持管理に関する業務、事業の企画と実施に関する業務のほか、市長が定める業務

## 就労困難若年者支援

引きこもり・ニート・発達障害など、就労困難な若年者の家族を対象に、セミナーを開催します。各回先着30人。予約制。後日、個別の相談会あり。詳細はお問い合わせを。  
2月6日(土)・20日(土)、3月5日(土):湘南・横浜若者サポートステーション(小袋谷) 午後3時~5時  
☎湘南・横浜若者サポートステーション☎42局02003

## 普通救命講習Ⅰ

AEDを使った成人の心配蘇生法・止血法など。先着30人。団体(10人以上)は随時受け付け。  
3月13日(日):深沢行政センター 午前9時~正午  
☎2月1日以降に深沢出張所(☎32局4090)へ

## 嘱託員の募集

- ① 職務内容
- ② 応募資格:人数
- ③ 勤務条件
- ④ 報酬額
- ⑤ 選考方法

▼委嘱期間は平成28年4月1日~29年3月31日(更新可能性あり) ▼交通費は別途支給 ▼受付時間は平日の午前9時~正午、午後1時~5時 ▼書類は返却しません

## 国民健康保険 保健指導嘱託員

- ① 国民健康事業(特定健診・特定保健指導など)に係る業務
- ② 保健師、管理栄養士または一定の保健指導の実務経験のある看護師 3人
- ③ 月9日以内 ▼午前8時30分~午後5時のうち6時間
- ④ 月額93000円

## 子どもと家庭の 相談室相談員

- ① 子どもや家庭に関する相談業務、児童虐待通告の受理と支援、事務作業など
- ② 児童福祉司任用資格を持つ人 若干名
- ③ ▼土曜日を含む月13日か14日。曜日不定(市が指定)
- ▼午前8時30分~午後8時30分のうち7時間30分
- ④ 月額1万5000円
- ⑤ と申し込み方法は☎を参照

## ひとり親家庭 自立支援員

- ① ひとり親家庭の自立に関する相談業務、児童扶養手当や貸し付けの受付事務など
- ② 次の全てを満たす人。▼ひとり親家庭などの支援業務に従事した経験がある ▼パソコン操作(ワード・エクセルによる文書・表作成など)ができる 若干名
- ③ ▼土曜日を含む月14日以内(市が指定) ▼午前8時30分~午後5時のうち7時間30分
- ④ 月額1万5000円
- ⑤ ②・③とも、書類選考および2月20日に面接
- ☎②・③とも、申込書はことも相談課(本庁舎1階、☎61局3751、☎61局38996)と市ホームページで配布。2月1日~12日に申込書と同課へ本人が持参

## まちづくり条例に基づく開発事業の届け出状況

☎土地利用調整課...内線2826					
	番号	事業区域	面積(m <sup>2</sup> )	目的	手続き
大規模	26-3	岩瀬1131-7	13,642.05	物品販売店舗	手続中
	27-2	由比ガ浜4-1102-4	17,204.15	共同住宅、商業施設	手続中
中規模	27-119	大船1958-1	1,952.37	戸建住宅地(8区画)	手続終了
	27-160	扇ガ谷4-330-19	310.44	戸建住宅地(2区画)	手続終了
	27-161	材木座2-236-1	407.83	ワンルーム(21戸)	手続終了
	27-162	山ノ内1160	493.02	戸建住宅地(3区画)	手続終了
	27-163	鎌倉山2-1574-4	457.69	戸建住宅地(2区画)	手続終了
	27-164	小町1-276-6	996.48	長屋1棟(14戸)	手続終了
	27-165	材木座1-27-37	151.31	ワンルーム(6戸)	手続終了
	27-166	二階堂267-33	482.83	戸建住宅地(3区画)	手続終了
	27-167	坂ノ下325	1,104.51	共同住宅(7戸)	手続終了
	27-168	梶原2-950-3	366.61	戸建住宅地(2区画)	手続終了
	27-169	二階堂228-3	655.63	戸建住宅地(2区画)	手続中
	27-170	山ノ内1250	456.31	戸建住宅地(2区画)	手続終了
	27-171	関谷338	2,989.93	戸建住宅地(11区画)	手続中
	27-174	長谷2-139-6	495.86	戸建住宅地(3区画)	手続中
	27-175	二階堂4-1	205.03	コインパーキング(6台)	手続中

※1/14現在。事業区域の地番は代表地番です  
◆上記の詳細やこのほかの届け出は、市ホームページや支所で閲覧できます

### 連続講座「鎌倉の文化財、その価値と魅力」 比較研究から見えたもの(中間報告)「 第2回「禅宗様建築の成立と発展」 歴史まちづくり推進担当☎61局3849

神奈川県横浜市、逗子市、鎌倉市の4市では、「武家の古都・鎌倉」の世界遺産登録への推薦取り下げ後、「鎌倉」の価値を再度掘り下げ、確認するため、平成26年度から国内外類似資産との比較研究を中心とした基礎的な調査研究を実施しています。その成果を連続講座(27年度は全3回開催予定)として中間報告します。

第2回は、円覚寺境内で禅宗様建築などを実地で解説した後、大書院でスライ

ドなどを使いながら研究成果について報告します。ぜひご参加ください。

※舍利殿は防災設備工事中のため、拝観できません  
とき:2月21日(日) 午前10時~正午  
ところ:円覚寺(拝観料300円)

定員:100人。抽選  
申し込み:2月12日(必着)までに、住所・氏名・電話番号・ファクス番号・Eメールアドレスを、はがき、ファクス、Eメールか直接、歴史まちづくり推進担当(本庁舎4階、☎23局10805、☎reki machi@city.kamakura.kanagawa.jp)へ。抽選結果は2月17日までに全員に通知します。

円覚寺山門



### 「社会資本総合整備計画」事後評価 原案への意見募集

平成22年度～26年度に「鎌倉市社会資本総合整備計画(自然と人・歴史が共生する鎌倉都市公園等整備事業)」を策定し、事業を推進してきました。事業の成果を評価するため、事後評価原案への意見を募集します。

【原案の閲覧】  
2月1日～3月1日に、公園課(本庁舎4階)と市ホームページ(www.city.kamakura.kanagawa.jp)をご覧ください。

【意見の提出】  
意見(書式自由)に住所・氏名・年齢・電話番号を添え、2月1日～3月1日に郵送・ファクス・Eメールか直接、公園課(〒230-8700、@park@city.kamakura.kanagawa.jp、0461-610340)へ。

### 交通計画検討委員会の傍聴者を募集

議題は「市民憲章案について」ほか。先着5人。  
2月4日(木)：市役所災害対策本部室(第3分庁舎) 午前10時から  
2月11日～13日に交通計画課(210局55500)へ

### 選挙管理委員会委員が就任

選挙管理委員会委員の任期満了に伴い、次の委員が就任しました(敬称略)。任期は平成27年12月24日～31年12月23日です。  
委員長：北村智生  
委員長職務代理者：藤村耕造  
委員：小川サユ子、大塚眞理子  
選挙管理委員会事務局 61局 33074

### 新しい「都市マスタープラン」の運用を開始

市では平成25年度から、「鎌倉市都市マスタープラン」の着実な実現を図るため、見直し作業を実施してきました。新しい同プランは27年9月に策定し、今年1月から運用を開始しています。

### 排水管の点検トラブルにご注意を

最近市内で、排水管の清掃を勧誘するチラシが投かんざされてるようです。  
宅地内の排水管の維持管理は自主的に行うもので、市から清掃などを指示するものではありません。点検・清掃は法令などでの義務付けはありませんので、ご自身の判断で行ってください。また、悪質業者にご注意ください。

下水道河川課 61局 3840

### 県中小企業・小規模企業活性化推進月間

県では、2月を「神奈川県中小企業・小規模企業活性化推進月間」とし、創業・技術・経営人材育成など、各種支援情報を取りまとめ、広報します。詳細は県ホームページを。  
県中小企業支援課 045・210局55500

### 生ごみ処理機(非電動型)を市販価格の1割程度で販売

生ごみの減量・資源化を推進するため、次の生ごみ処理機(非電動型)を購入する場合、費用の一部を助成していただきます(下図)。

市役所では、販売店に発注する手間もなく、市販価格の1割程度で購入できますので、ぜひご利用ください。

【対象】  
市に住民登録している人(事業者を除く)。1世帯2台まで(同助成制度で2台購入してから5年経過すれば、再度購入できます)。

【申し込み】  
平日の午前8時30分～午後3時に、資源循環課(本庁舎1階)へ。現金でお支払いを。  
【納品】  
申し込みから1～2週間後、業者から納品日を確認し、ご自宅へ配送します。

屋外型	屋内型
 ベランダdeキエーロS(90×44×77cm) 1,799円(黒土付き)	 BBスペシャル(31×30×41.5cm) 405円(発酵促進剤2袋付き)
 コンポスターD-70型(45×45×68.6cm) 768円	 素焼きコンポスター(直径45×80cm) 2,950円(発酵促進剤1袋付き)
 バクテリアdeキエーロ(100×55×44cm) 1,599円(黒土付き)	

※( )内は幅×奥行×高さ ※値段は助成後で、税込

### 「リユースネット」がまくらの活用を

あなたが不用になったものでも、使えるものは誰かが必要とするかもしれません。「リユースネットがまくら」は、インターネットや市役所の掲示板などを通じて、譲ったり譲り受けたりできる、不用品の登録制度です。

【利用できる人】  
●市内在住・在勤・在学の人  
●原則、市内で品物を受け渡しできる人  
●営利目的ではない人

【登録できるもの】  
●家庭で不用になったもの。  
●家具 ●電気製品(おむね10年以内に製造されたもの)で、一定の基準を満たすもの  
●衣類 ●パソコン用品 ●子ども用品 ●自転車など

【登録できないもの】  
●動植物 ●バイク・自動車など登録や名義変更の必要なもの ●食品 ●美術品など

【譲り受け】  
同ホームページや掲示板(市役所ロビー、イトーヨーカドー大船店)に希望の品物があれば、同ホームページか鎌倉リサイクル推進会議(61局9094)平日午前10時～午後4時)へ応募してください。

資源循環課 61局 3396

【譲りたいもの・譲ってほしいものを登録する】  
登録カードに記載し、資源循環課(本庁舎1階)か支所に提出してください。「リユースネットがまくら」ホームページ(https://raraker.net.org/)にも登録できます。

### 保健コーナー

対象	2月	受付時間	場所	持ち物など
こんにちは、あかちゃん教室	妊娠22～34週の人	(A)16(火) (B)20(土)	たまなわ交流センター	①先着30組 ②先着25組
4か月児健康診査	平成27年10月生まれ	受診期間は、満4カ月～5カ月前日	実施医療機関	
6か月児健康診査	平成27年7月生まれ	3(水) 9:20～9:40 10(水) 17(水) 24(水)	大船行政センター 玉縄行政センター 鎌倉生涯学習センター 深沢行政センター	すくすく手帳 母子健康手帳
お誕生前健康診査	平成27年4月生まれ	受診期間は、満10カ月～1歳前日	実施医療機関	
1歳児歯科健康診査	平成26年12月生まれの第1子優先	25(木) 午前(申し込み時に確認)	たまなわ交流センター	2/8から申し込み先着36組
1歳6か月児健康診査	平成26年5月生まれ	5(金) 13:00～13:45 19(金) 23(火)	福祉センター たまなわ交流センター 深沢行政センター	すくすく手帳 母子健康手帳 歯ブラシ 案内のはがき
2歳児歯科健康診査	平成25年8月生まれ	4(木) 9:20～9:50 18(木)	たまなわ交流センター 福祉センター	
3歳児健康診査	平成24年8月生まれ	3(水) 13:00～13:30 17(水)	たまなわ交流センター 福祉センター	すくすく手帳 母子健康手帳 歯ブラシ 視聴覚調査票 早朝尿 案内の封筒
おんぶで離乳食教室(初期の離乳食作り)	平成27年9月生まれの第1子を持つ親	23(火) 9:30～9:45	深沢行政センター	2/3から申し込み先着30組

※あらかじめ、すくすく手帳に必要事項を記入してください  
※駐車場はありません  
※次の人は市民健康課へご連絡ください  
◇転入した人で、妊娠婦または4歳未満の子がいる人  
◇水ぼうそうなどの感染症の疑いがある人  
◇障害があり、車での来所を希望する人

場所	2月	対象
深沢行政センター	9(火)	乳児 幼児 保護者
鎌倉生涯学習センター	10(水)	乳児 幼児 保護者
たまなわ交流センター	16(火)	乳児 幼児 保護者
腰越行政センター	18(木)	乳児 幼児 保護者
大船子ども会館	19(金)	1歳～1歳6カ月未満

※受付時間が異なります  
◆乳児=2カ月～1歳6カ月未満 ◆幼児=1歳6カ月以上 ◆保護者=血圧測定や健康に関する相談  
※大船地区の2カ月～1歳未満は、2月は開催しません

### 市民健康課の催し

【抱っこdeシャベル(乳幼児健康相談)】  
個別育児相談、育児ワークショップ、身長・体重測定。受け付けは、午前9時30分～11時(個別育児相談は10時まで)。大船子ども会館の受け付けは、午前10時15分～11時30分(個別育児相談は10時45分まで)。母子健康手帳を持って直接会場へ(左表)。

【食事カルテ】  
保健師・栄養士が生活の相談に応じます。会場は市民健康課相談室。予約は随時受け付け。日程はご相談ください。

【妊婦さんの歯ぐきの検診】  
歯の磨き方の講習もあり。日時を問い合わせを。

【EYS相談・即日検査】  
匿名で受けられます。2月25日(木)：午後1時15分～3時

【肝炎ウイルス検査】  
B型肝炎とC型肝炎。対象は39歳以下の人。結果は2週間後の来所時に通知。

【食品衛生責任者講習会】  
対象は平成27年4月以降に講習会を受講していない食品衛生責任者。先着286人。申し込み不要。3月3日(木)：鎌倉生涯学習センター1 午後2時～3時30分

### 県鎌倉保健福祉事務所の催し

24-3900

特に記載のないものは要予約、会場・申し込みは県鎌倉保健福祉事務所(屋上防水工事の実施に伴い、駐車場が狭くなっています)。

【妊婦さんの歯ぐきの検診】  
歯の磨き方の講習もあり。日時を問い合わせを。

【EYS相談・即日検査】  
匿名で受けられます。2月25日(木)：午後1時15分～3時

【肝炎ウイルス検査】  
B型肝炎とC型肝炎。対象は39歳以下の人。結果は2週間後の来所時に通知。

【食品衛生責任者講習会】  
対象は平成27年4月以降に講習会を受講していない食品衛生責任者。先着286人。申し込み不要。3月3日(木)：鎌倉生涯学習センター1 午後2時～3時30分

事業名	2月	時間
認知症相談	16(火)	13:30～16:00
こころの健康相談	4(木) 9(火) 26(金)	9:00～11:30 13:30～16:00
アルコール教室	19(金)	15:00～17:00
難病患者と家族の会	12(金)	13:30～15:00
禁煙相談	禁煙のための相談(随時)	
薬物乱用問題の相談	本人・家族などの薬物乱用、依存症についての相談(随時)	
住まいと健康の相談	シックハウス・害虫駆除など住宅環境の相談(随時)	

文化施設

鎌倉生涯学習センター(きらら鎌倉)

市内在住の人優先。抽選。
【①古布ちりめんの小さな手作りおひなさま】 定員20人。教材費1000円。 ●2/25(木)...

腰越学習センター(きらら腰越)

【「福島 その後...」低線量汚染を忘れること無く、明るい気持ちで生活】 農産物の安全性への取り組みなどを紹介。講師は吉田博久さん...

大船学習センター(きらら大船)

市内在住の人優先。①～③は各定員20人、④は定員50人。抽選。
【①鎌倉の「食」を五感で味わおう】 精進料理のけんちん汁や家庭のみそ汁から「食」を学ぶ。

【②デジタル一眼レフカメラを使いこなそう】 初心者向け。 ●3/2(水)・4(金)で2回...

【③足がった時(こむら返り)の対策と予防】 ●3/3(木)...

【④春に歌を〜魅惑のパリトン】 出演は竹村淳さん(バリトン歌手)。 ●3/5(土)...

玉縄学習センター(きらら玉縄)

【2020年東京五輪の経済効果と日本経済の見通し】 講師は岡田晃さん(大阪経済大学客員教授)...

中央図書館

【①川喜多アワー「映画が恋した世界の文学」】 講師は川喜多映画記念館学芸員。先着50人。

【②あかちゃんとおはなしかい】 各30分間。対象は0・1歳児と保護者。各先着10組。

【③おひざにだっこのおはなしかい】 各30分間。対象は2・3歳児と保護者。各先着10組。

【④おはなし会】 対象は4歳以上の子ども。時間は15:30~16:00。

【⑤今昔写真展「鎌倉を見つめた写真家たち〜鈴木正一郎28年間の記録を中心に安田三郎・皆吉邦雄の3人展」】 21日13:00~15:00...

【⑥今昔写真展「鎌倉を見つめた写真家たち〜鈴木正一郎28年間の記録を中心に安田三郎・皆吉邦雄の3人展」】 21日13:00~15:00...

kanagawa.jp)へ、②③は2/1以降に④か直接、希望の図書館(中央②5-2611、腰越③33-0711、深沢④48-0022、大船④45-7710、玉縄④44-2218)へ ④は希望の図書館、⑤は中央図書館へ 鎌倉青少年会館

【①きらきらサロン〜深沢子ども会館親子リトミック】 対象はA=市内在住の2歳以上の未就園児と保護者、B=市内在住の1歳児と保護者。各先着10組。

【②トドラーアート】 フィンガーペインティングで遊ぶ。対象は市内在住の2・3歳児と保護者。各先着10組。材料費1組200円。

【③パパとクッキング〜あつあつラザニアを作ろう】 対象は市内在住の3歳以上の青少年と保護者。定員8組。抽選。材料費1組600円。

【④ゆっくりリトミック】 対象は市内のダウン症または発達がゆっくりな子どもと保護者。先着6組。材料費1組100円。

【⑤オリーブの実の会 親子料理教室】 太巻きすしとわらび餅を作る。対象は市内の小学生と保護者。先着12組。材料費1組800円。

【①ファンファンイングリッシュ〜英語で歌って遊ぼう】 対象は市内の2・3歳児と保護者。各先着8組。

【②リトミックであそぼう】 対象はA=3歳から10歳までの子どもと保護者、B=2歳から5歳までの子どもと保護者(ともにきょうだいの参加も可)。各先着10組。

【③こどもビーズ教室「動物を作ろう」】 対象は市内の小学生。定員10人。抽選。教材費300円。

【①】②は2/6以降の9:00~17:00に④か直接(2/6は④のみ)、③は④(1人1通)で⑤(学年を2/10(必着)までに、同館(④247-0071玉縄1-2-1、④44-0480)へ

スポーツ アウトドア

スポーツ課の催し

【①初心者の子どもの体操教室】 マット、とび箱など。対象は市内在住の5歳(4/1時点)~小学生の初心者で初めて受講する人。各定員30人。抽選。

【②健康ウォーク「歩け鎌倉2016」〜小さな春を探しに 鎌倉野菜の産地 関谷農地へ】 約12kmのコース。対象は市内の人。昼食、飲み物、汗拭き、雨具持参。

【③】④は④で⑤(学年、生年月日、希望のコースを2/4(必着)までにスポーツ課(④247-0066山崎616-6鎌倉武道館内、④43-3419)へ、②は当日直接同館へ

【①ふれあいウォーク】 約10kmのコース。 ●十二所果樹園の梅を見に...2/9(火) 9:30~9:50に鎌倉駅西口時計台広場に集合...

発・まさかりが淵へ...3/1(火) 9:30~9:50に湘南モノレール大船駅ペデストリアンデッキに集合...

【②はつらつウォーク】 約5kmのコース。 ●御谷運動の跡を訪ねる...2/23(火) 9:30~9:50に鎌倉駅西口時計台広場に集合...

【③「干支守り本尊」参り】 約12kmのコース。 ●2/13(土)~8:20~8:50に鎌倉駅西口横浜銀行駐車場に集合...

鎌倉ジョギング&ウォーキング 1・3・5kmのコース。各先着25人。 ●2/21(日)~9:00に笛田公園管理事務所前で受け付け...

鎌倉リーグソフトボール大会 対象は市内のチーム。3/5(土)18:00から鎌倉生涯学習センターで行う代表者会議に登録名簿を持参して出席を...

ミニ園芸教室 会場は鎌倉中央公園管理事務所。時間は10:30~12:00。 ●2/6(土)...

【2/8(月)~庭先で育てようユズ ●2/13(土)~小盆栽、植え替え法(カエデ類・ケヤキ実生苗など) ●2/14(日)~果樹のお礼肥のはなし ●2/20(土)~シダレウメのせん定法 ●2/21(日)~おいしい甘夏ミカンの育て方

【冬の家鳥と海岸植物】 自然観察会。筆記用具持参。 ●2/21(日)~13:30に鎌倉海浜公園稲村カサ地区入口の自動販売機前に集合...

みどりのボランティア 史跡や緑地の手入れ。時間は9:30~12:00。 ●2/6(土)~東勝寺跡 ●2/13(土)~光則寺

子育て

梶原あそび基地の催し 会場は梶原子ども会館。対象は乳幼児と保護者。

【0.1.2.3! かじっこ】 2/1は「新聞紙でびりびり遊ぼう!」。 ●2/1~29の月曜日...10:30~12:00

【Anneの会ベビー 絵本のよみきかせ】 ●2/8(月)~11:00~11:30 同館④47-1433

玉縄子育て支援センターの催し 対象は①は市内在住の妊婦、②③は市内在住の未就園児と保護者。

【①プレママひろば】 ●2/4(木)~10:00~11:30

【②リズムにのって】 音楽に合わせて体を動かしたり、歌ったりする。 ●2/9(火)~10:30~11:00

【③「おはなしたいぼんぼこぴー」のおはなし会】 ●2/17(水)~10:30~11:00 同館ほっとスペースたまりば④45-5077

おもちゃとしょかん&おもちゃ病院 ●2/4(木)~福祉センター 10:00~12:00 ●2/13(土)・22(月)~大船保育園 10:00~15:00(12:00~13:00を除く)

親子のたまり場ドロッピン 対象は未就学児と保護者。パレンティンデーに向けた工作のワークショップもあり(先着15人、材料費1組200円、時間は11:00~12:00)。

を2/8までにブーケの会(④080-5870-2918、Ebouquet\_kamakura@yahoo.co.jp)へ

つどいの広場講座 【①バルーンで遊ぼう】 対象は3歳以下の子どもと保護者。 ●2/17(水)...

【②ゆったりゆったり 赤ちゃんともママの日】 対象は未就学児と保護者。 ●2/18(木)~七里ガ浜子ども会館 10:00~12:00

親子で楽しく音楽ムーブメント! 対象は①=1・2歳児と保護者、②=3歳以上の未就学児と保護者。各先着15組。参加料1組800円(第2子以降400円)。

ヒナタポッコの催し 会場は①はNPOセンター大船、②~④は鎌倉生涯学習センター。

【①3~6歳児キッズ英語レッツプレイ!】 対象は3~6歳児。各先着10人。参加料1回1500円。 ●2/20、3/5・19の土曜日...

【②ベビーとママのお部屋でピーチヨガ】 0・1歳児と保護者。先着10組。参加料1組1500円。 ●3/7(月)...

【③ベビーとママの英語であそぼう】 0・1歳児と保護者。先着10組。参加料1組1500円。 ●3/11(金)...

【④親子でえいごあそび】 対象は1~4歳児と保護者。先着10組。参加料1組1500円。 ●3/14(月)...

②/21以降に⑤で⑥、保護者の⑦・携帯電話の⑧・⑨、子どもの⑩・生年月日をヒナタポッコ(Ehinatabocco.k@gmail.com、④090-1734-9563)へ

親子でリトミック 対象は①=2歳未満の子どもと保護者、②=2歳以上の子どもと保護者。各先着15組。参加料1組300円。

【知ろう話そう こどもの食物アレルギー】 先着30人。 ●2/20(土)~鎌倉生涯学習センター 10:00~12:00

ティアラかまくらの催し 会場はティアラかまくら(小町)。 【①帝王切開後のママ向けクラス】 先着7人。参加料1人2000円。

【②スリング教室】 先着7人。参加料500円。 ●2/24(水)~13:30~15:30

【③】④は2/17までに、②は2/21までに⑤で⑥、⑦、⑧(②は子どもの月齢とスリングの有無も)をティアラかまくら・山口(E0311@tiara-kamakura.or.jp、④61-0311)へ

鎌倉子供囲碁大会 対象は中学生以下の子ども。先着140人。参加料800円。

【①】②は2/21(日)~妙本寺(大町) 10:00~17:00 ③は④で⑤と棋力を2/10(消印有効)までに同大会実行委員会・近藤奎五(④31-7538、④248-0035西鎌倉2-8-21)へ

絵本と遊ぼう! 手遊びもあり。対象は市内在住の未就学児と保護者。先着15組。 ●2/24(水)~大町会館 13:30~14:20





9:00~16:30 (入館は16:00まで)。月曜休館。一般300円、小・中学生100円。市内の小・中学生と保護者2人、65歳以上の人は無料

【バレンタイン特別展示】

スイーツ好き・芥川龍之介の随筆「しるこ」の原稿や、与謝野晶子、太宰治、山崎方代らの愛にまつわる作品を、直筆資料などで紹介。

【実篤チョコ】販売

個数限定で販売(税込540円)。武者小路実篤の書画がプリントされた缶に入っています。

愛は言葉だ！ 文豪のハートにふれる バレンタイン

▲文豪の「愛の言葉おみくじ」を1/30~2/14の来館者にプレゼント 1/30 ~ 2/14 鎌倉文学館 ☎23-3911

【「ビブリア古書堂の事件手帖」イラスト原画展】 三上延さんの小説がドラマ化された際、ロケ地となった同館談話室で、越島はぐさんによる表紙画を展示。 【文豪の愛にまつわるギャラリートーク】 午後1時から10分程度。 1/30(土)・31(日)、2/6(土)・7(日)・11(木・祝)・13(土)・14(日)

春の文学館イベントのスケジュール表。古典講座「とはずがたりと鎌倉」、子どもワークショップ、文学散歩「北鎌倉周辺」の各イベントの日程、定員、締切日を示している。

【申し込み】①②ははがき・Eメール・ファクスで、③は往復はがきで、イベント名(希望日)、住所、氏名、電話番号、参加希望人数(①③は2人、②は1人まで)、②は年齢・学年を同館(〒248-0016長谷1-5-3、☎event2015@kamakura-arts.or.jp、FAX23-5952)へ。 ※申し込みは各イベント1回まで。抽選。メール、ファクスでの申し込みは締切日の17:00まで。当落ははがきで連絡。

川喜多映画記念館

☎23-2500

◆2月の上映

「赤と黒」2/2(火)・3(水)・4(木)13:00 「復活」2/5(金)10:30・14:00、2/6(土)・7(日)14:00 「さよならをもう一度」2/16(火)10:00・14:00 2/17(水)・18(木)14:00 「太陽がいっぱい」2/19(金)10:30・14:00 2/20(土)10:30、2/21(日)14:00

チケットは同館窓口・島森書店・たらば書房・上州屋で販売中(完売の場合、当日券なし)

◆トークイベント

「映画が文学を変える」2/20(土)14:00 ゲスト:池澤夏樹さん ◆上映・トークとも 各一般1,000円 小・中学生500円



せっちゅうちようひず 雪中張飛図

新春特別展「肉筆浮世絵の美」氏家浮世絵コレクションで公開しています。(絹本着色 縦132・6×横43・9㍍ 氏家浮世絵コレクション蔵)

【鎌倉国宝館】



本図は、美人画中心の氏家浮世絵コレクションの中では珍しい、武人を描いた作品です。画中には「齢八十四歳画狂老人」の署名があり、天保14(1843)年、葛飾北斎(176

0~1849年)84歳時の作品と分かります。降り積もる雪の中、長槍を持ち囊笠を頭上にかざす一人の武人の姿。太めの衣紋線がたくましい体にさらに安定感を与え、対して笠や顔は綿密な質感を描写しています。大胆さと繊細さが見事に融合した作品といえます。

この人物は、作品名にあるように中国の歴史書『三国志』に登場する張飛であると考えられています。中国三國時代に活躍した武将で、関羽とともに劉備に付き従

「ひな人形」展

鎌倉国宝館 ☎22-0753

鎌倉国宝館には、江戸時代に制作された作品を中心に、数多くのひな人形・ひな道具が収蔵されています。

江戸時代に大流行した能面のような顔立ちの享びひなや、小さな芥子ひな、ひな人形の古形とされる立ちひな、五人ばやしや御所人形、ミニチュアの調度品などを一堂に集め公開します。

その多くは鎌倉や近隣の所蔵者から寄贈や寄託を受けたもので、関東地方でも屈指のコレクションとして知られています。



内裏雛 (井垣家蔵)

とき...2/20(土)~3/27(日)9:00~16:30(入館は16:00まで) 休館日...月曜日(3/21は開館)、3/22(火) 列品解説...土曜日14:00から 観覧料...一般400円、小・中学生200円(団体割引あり)。 市内の小・中学生と65歳以上の人は無料

国宝館でひなまつり~オリジナル紙雛を作ろう!

学芸員の解説を聞きながら、親子でひな人形を鑑賞した後、自分だけのオリジナル紙雛を作ります。作品は展覧会期間中、館内に展示した後、返却します。要申し込み(下記)。

とき・ところ...2/28(日) 鎌倉国宝館 13:30~16:00 対象...小学校3年生以下の子どもと保護者。定員10組(抽選)

《申し込み》

往復はがきで・イベント名・住所・氏名・電話番号・「紙雛を作ろう!」は子どもの学年か年齢を、2/16(必着)までに鎌倉国宝館(〒248-0005雪ノ下2-1-1)へ ※右記「出張講座」は1枚で2人まで

鎌倉は中世以来、大正関東地震に至るまで、たびたび大きな地震に見舞われ、さまざまな記録に残されてきました。本講座では鎌倉の地震の歴史を振り返り、地震と人々の営みを解説します。今後の減災

鎌倉は中世以来、大正関東地震に至るまで、たびたび大きな地震に見舞われ、さまざまな記録に残されてきました。本講座では鎌倉の地震の歴史を振り返り、地震と人々の営みを解説します。今後の減災

鎌倉国宝館出張講座 「鎌倉地震」の記憶



「朝夕安居」(昭和23年)

明治11年、東京の下町に生まれ、16歳で挿絵画家としての道を歩み始めた鍋木清方。大正・昭和の日本画壇で、美人画家として確かな地位を築いていく中で、清方が熱心

企画展 「清方芸術の起源」

鍋木清方記念美術館 ☎23局6405

に取材したものは、江戸・明治の風情でした。本展では庶民の生活を描いた名作「朝夕安居」を中心に紹介します。主な展示作品:「暮れゆく沼」、「絵燈籠」(書・初代中村吉右衛門 画・鍋木清方)(初公開)ほか とき:2月21日(日)まで 午前9時~午後5時(入館は午後4時30分まで) 休館日:月曜日 展示解説:2月13日(土)午後1時30分から 入館料:一般200円、小・中学生100円。市内の小・中学生と65歳以上の人は無料