

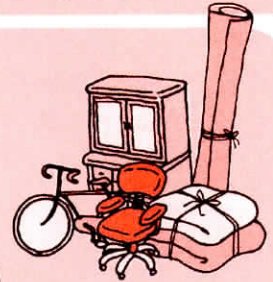
お引越し、お片付けで出たごみは？

粗大ごみ（一辺の長さが50cm以上のもの）や片付けなどで一度にたくさん出される臨時ごみ（45ℓ相当のポリ袋で5袋または5束を超えるごみ）はクリーンステーションには出せません。

市に出された粗大ごみ等は、その後、金属類、木製品、布団、畳、紙類、布類などに仕分けして資源化していますが、一部資源化できないものは焼却しています。ごみ焼却量削減のためにも、まだ再使用ができるものについては、他の方に譲られたり、リユースショップ、リユースネットかまくら (<https://rarara.kcn-net.org/>) などの活用についてもご検討ください。

市に粗大ごみ等を出される場合は、事前に担当のクリーンセンターに電話予約後、次の所定の料金をお支払いいただきます。（持ち込む場合も、事前予約が必要です。）

なお、消費税率変更に伴う平成26年4月の処理手数料の価格変更はありません。



種類	収集依頼料金	クリーンセンターに持込む料金
粗大ごみ （一辺がおおむね50cm以上）	1つ600円（粗大ごみシール）	1つ300円（現金払い）
大型粗大ごみ （一辺がおおむね1m以上の指定8品目）	1つ1,200円（粗大ごみシール）	1つ600円（現金払い）
臨時ごみ （45ℓ相当のポリ袋で5袋または5束を超えるごみ）	大きさによって料金が変わります。 お問い合わせください。	重さによって料金が変わります。 お問い合わせください。

粗大ごみ等の収集・持込みの予約について：名越クリーンセンター 電話24-1097

今泉クリーンセンター 電話44-5344

悪天候時のごみ収集について

鎌倉市は狭隘な道や坂が多く、大規模な風水害や雪害が発生した際、ごみの収集車両が一部の地域のクリーンステーションまで伺えない場合があります。特に、今年2月の大雪の際には、一部地域で飲食用カン・ビンのコンテナの配布や、燃やすごみの収集ができない地域が発生し、皆さまにご迷惑をお掛けしました。もし、飲食用カン・ビンのコンテナが、悪天候等により

前日までに配布されなかった場合には、排出を次回以降まで控えていただくか、やむを得ず出される場合には、飲食用カン・ビンにそれぞれ分けて袋に入れて、ご利用のクリーンステーションにお出してください。また、ペットボトルを入れた袋はしっかり閉じてください。

