

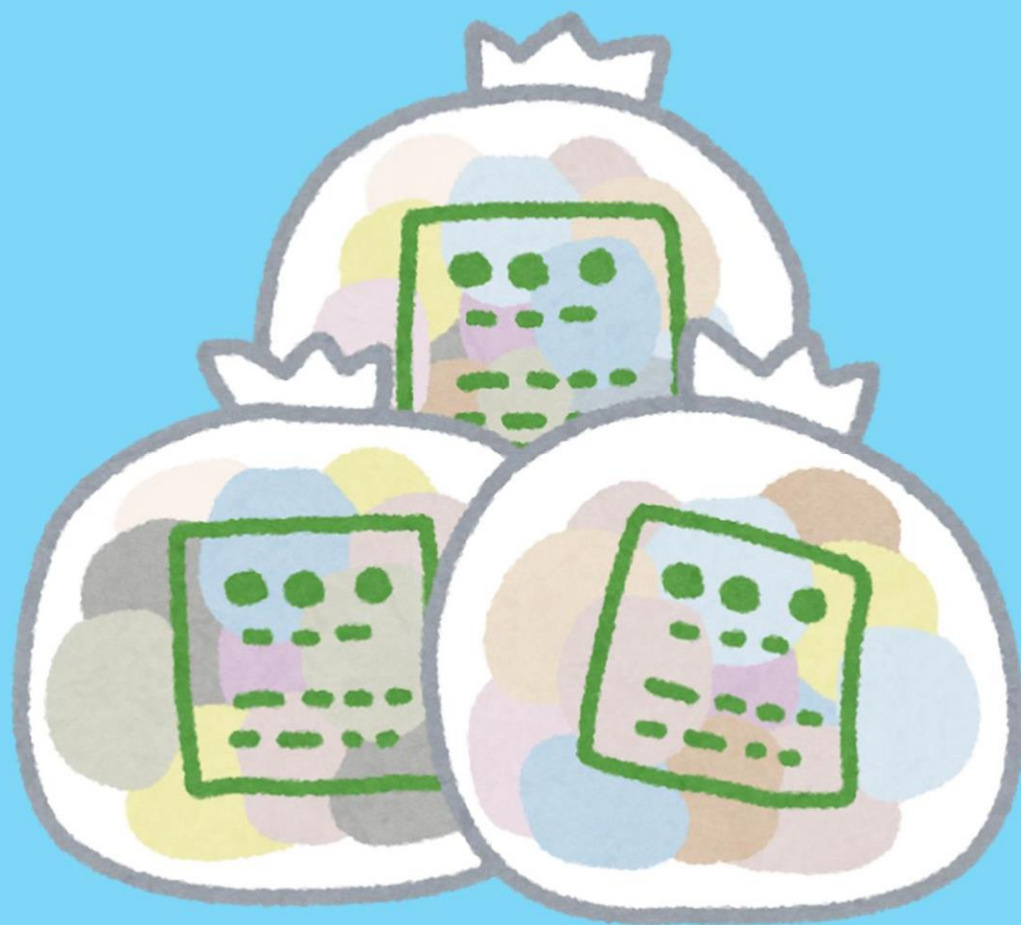


鎌倉市のごみの話

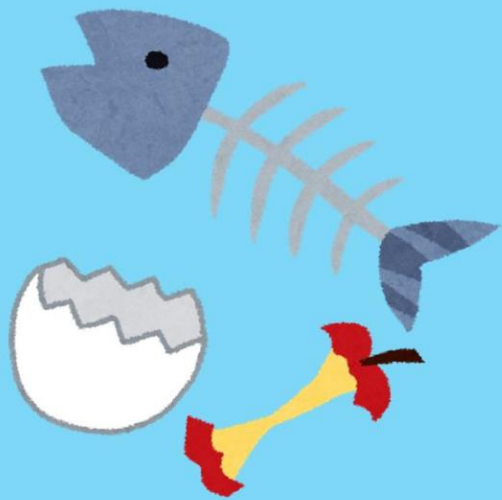
令和8年度(2026年度)
鎌倉市 環境部 ごみ対策課

ごみについて
知ろう

ごみって全部同じ？



ごみの中身を
のぞいてみよう!



しげんぶつ

どれがごみでどれが資源物?

どれがごみでどれが資源物？

新聞やチラシ



ごみ・資源物

飲食用カン



ごみ・資源物

食べ残した食品



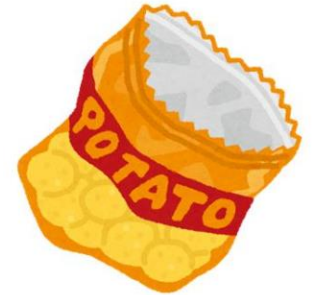
ごみ・資源物

洋服



ごみ・資源物

お菓子のふくろ



ごみ・資源物

プラスチックのおもちゃ



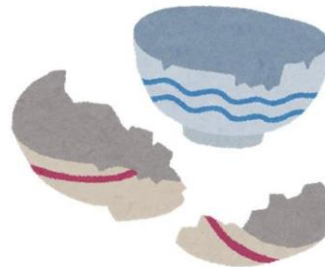
ごみ・資源物

ラーメンの容器



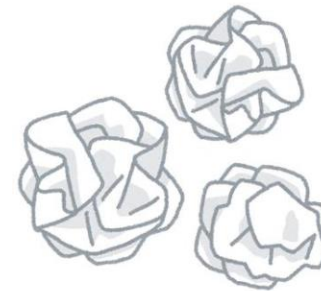
ごみ・資源物

われた食器



ごみ・資源物

ティッシュ



ごみ・資源物

ペットボトル



ごみ・資源物

どれがごみでどれが資源物？

新聞やチラシ



ごみ・資源物

飲食用カン



ごみ・資源物

食べ残した食品



ごみ・資源物

洋服



ごみ・資源物

お菓子のふくろ



ごみ・資源物

プラスチックの
おもちゃ



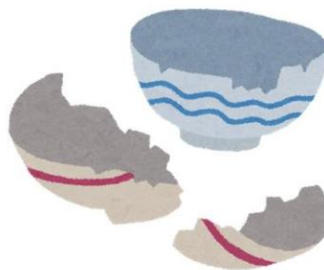
ごみ・資源物

ラーメンの容器



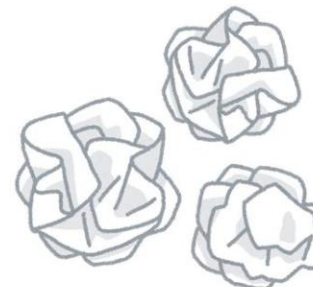
ごみ・資源物

われた食器



ごみ・資源物

ティッシュ



ごみ・資源物

ペットボトル



ごみ・資源物

ごみの種類

もやすごみ



もえないごみ



ゆうがい
きけん・有害ごみ



粗大ごみ



しげんぶつ

資源物の種類

飲食用カン・ビン



ペットボトル



ようきほうそう
容器包装プラスチック



ぬの
紙・布類



せいひん
製品プラスチック



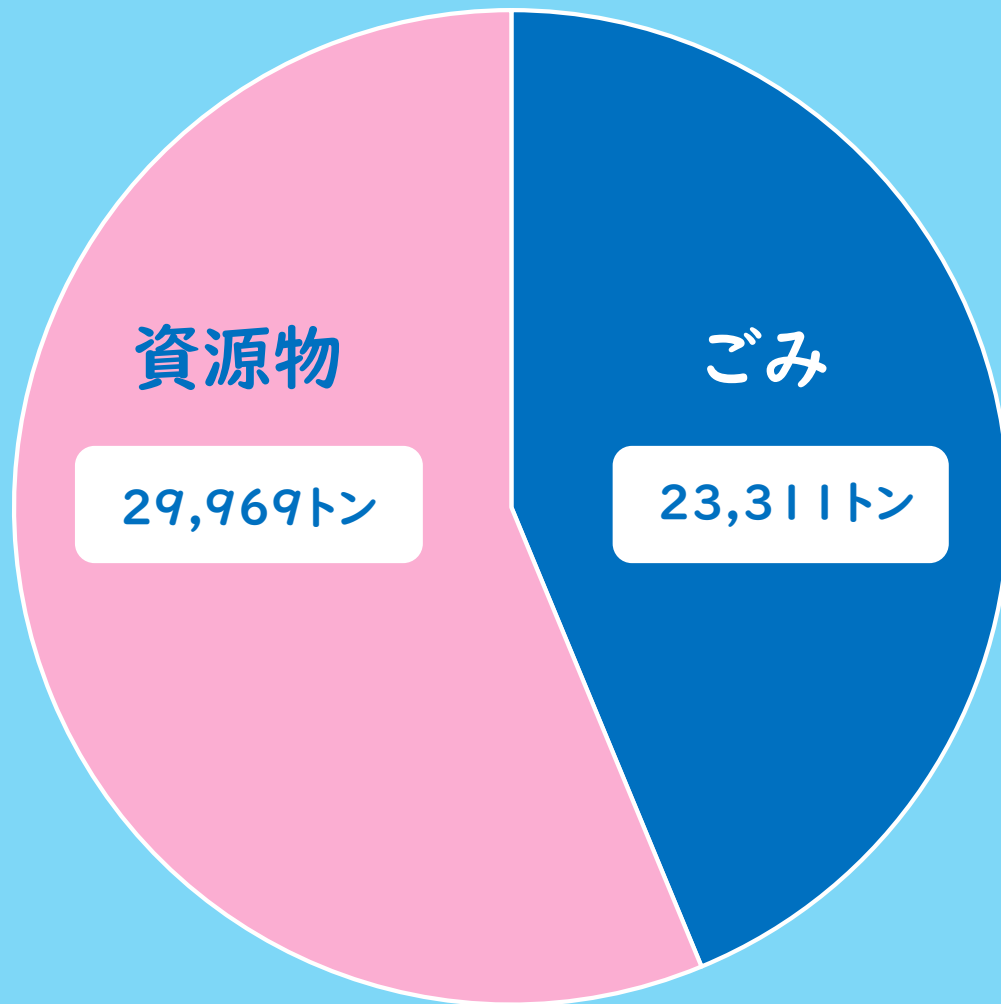
うえきせんていざい
植木剪定材



しょうず
使用済み食用油



しげんぶつ ごみと資源物の量



1年間で
53,280トン
(2024年度)

ごみは
どこへ行く？

しより
ごみ処理の流れ

しげんぶつ

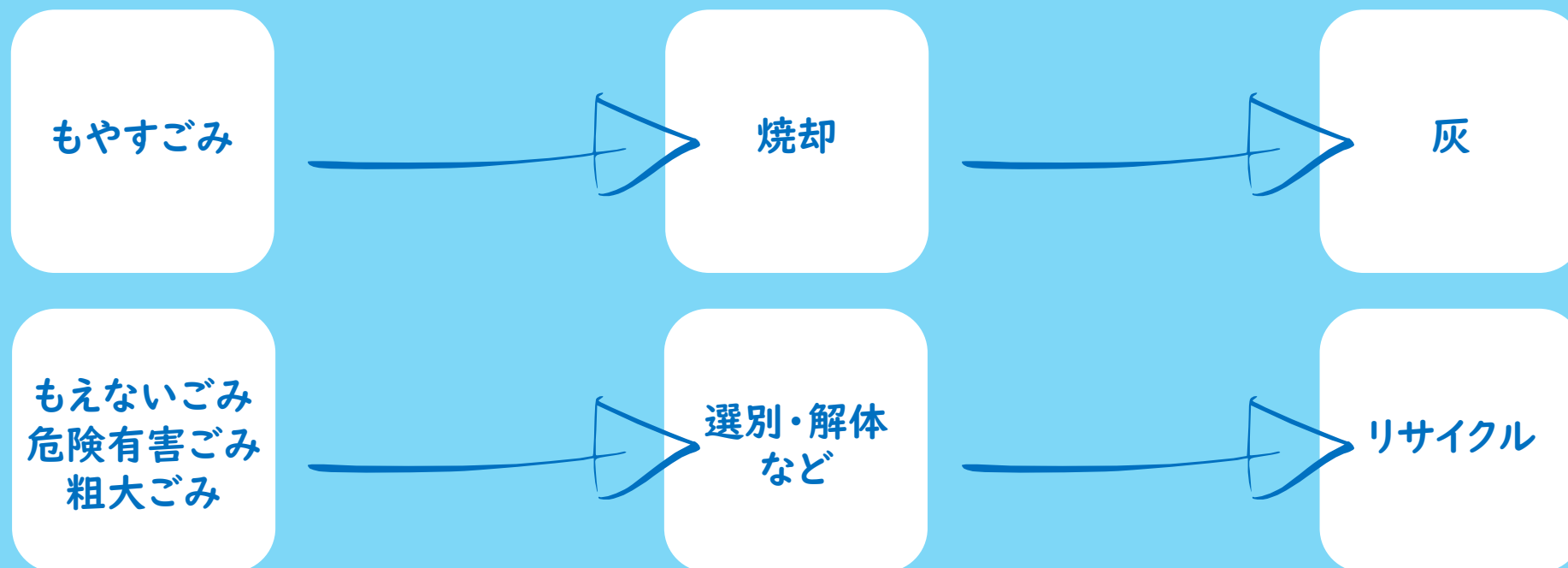
ごみや資源物は どこに行くのだろうか？



ごみは
消える？

昨日出したごみって
今どこにあるのだろうか？

ごみの処分方法



／ごみは消えない／
ごみは形を^か変えるだけ

もやすごみの旅！

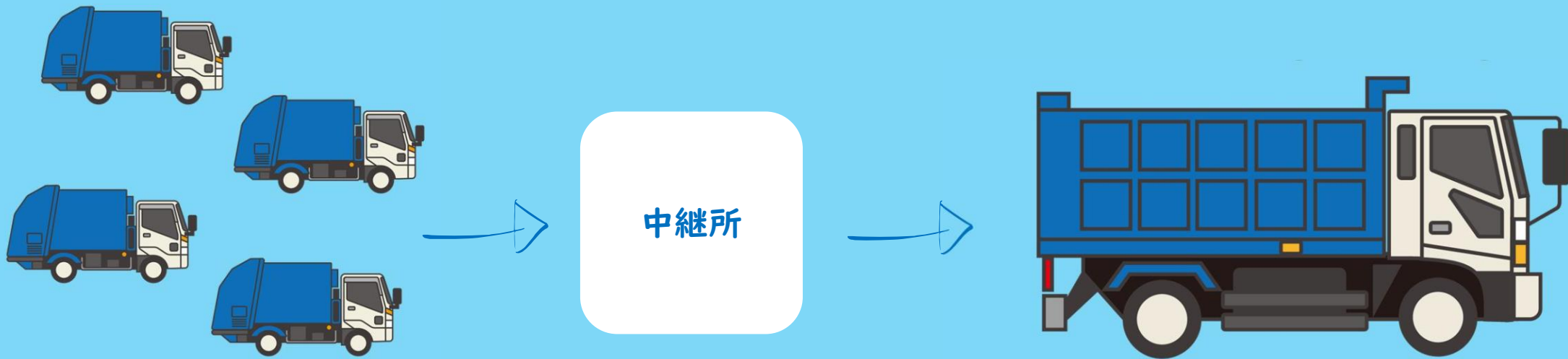
しゅうしゅう
こべつ収集

ごみは人の手によって
集められる



鎌倉市ではごみをへらすために
「もやすごみ」と「もえないごみ」は
市で決まった有料ぶくろを使います。

もやすごみの旅2



しゅうしゅう

収集車で集めたごみは中継所で大きな運搬用のトラックにつみかえられてもやす場所に運ばれます。

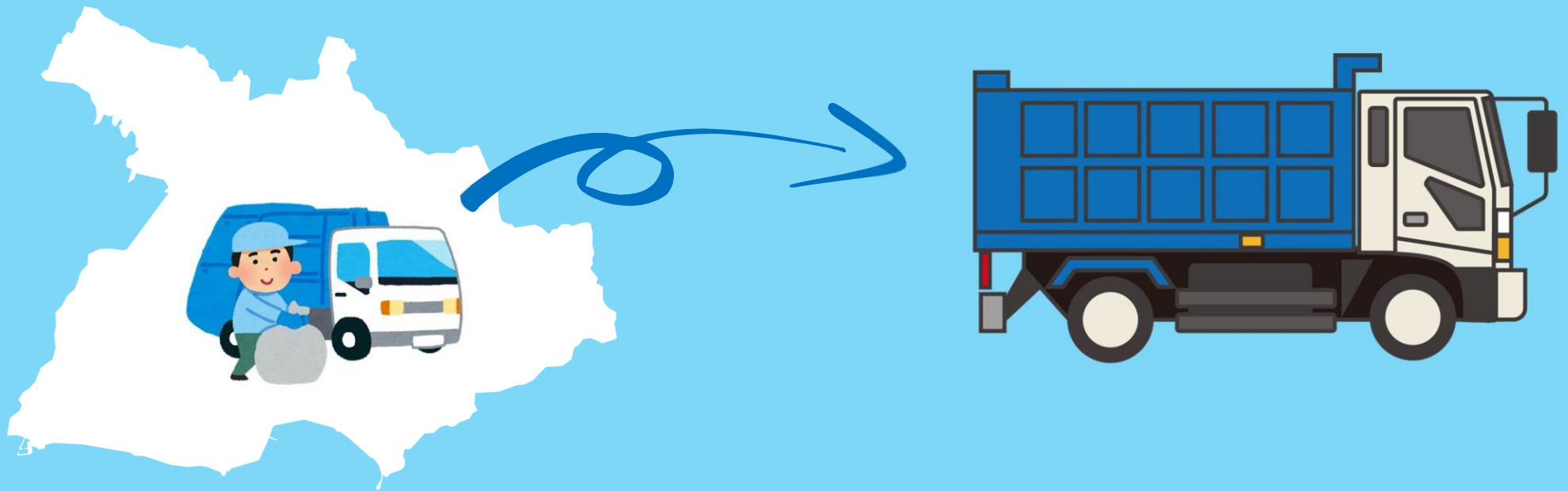
うんぱん

もやすごみの旅3



ごみを高温でもやし灰にして、量をへらします。

鎌倉市のごみは まちの外へ

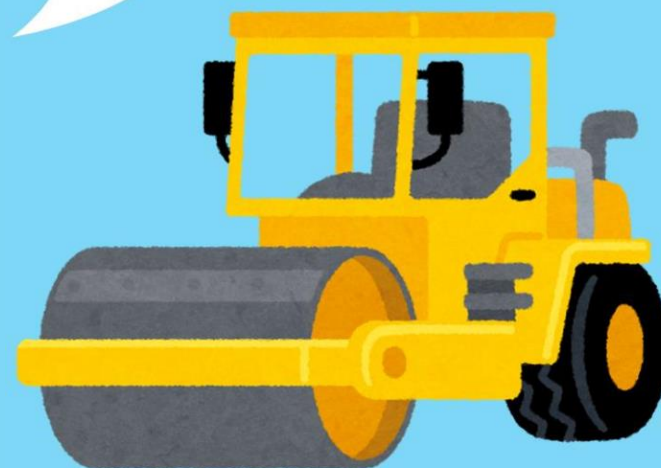
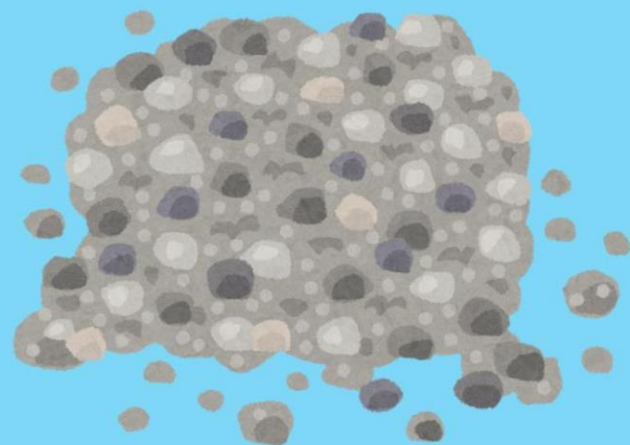


鎌倉市は、市内にもやす場所（しょうきゃくしせつ焼却施設）を持たず、
逗子市の焼却施設などでもやされます。

もやした後はどうなるの？



道路の材料などになります。



鎌倉市では、ごみをもやしたあとに残る灰をとかして
資源にし、埋め立てないまちを目指しています。

リユース

資源物の処分方法

まだ使える布類



国内や海外で
リユース

くり返し使える
飲食用ビン



洗って
リユース

リサイクル

資源物の処分方法

飲食用カン・ビン

カン、ビン、ガラス製品、
タイルなどの原材料として
リサイクル

紙類
(ミックスペーパー、紙パック、
雑誌・古本・ボール紙、新聞、
ダンボール)

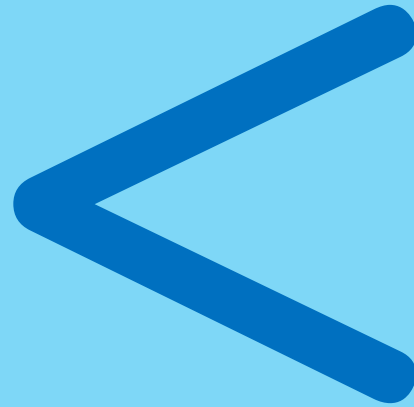
トイレットペーパー、新聞など
再生紙製品

布類

軍手など

ごみをしっかりと
分別すれば

もやす
ごみ



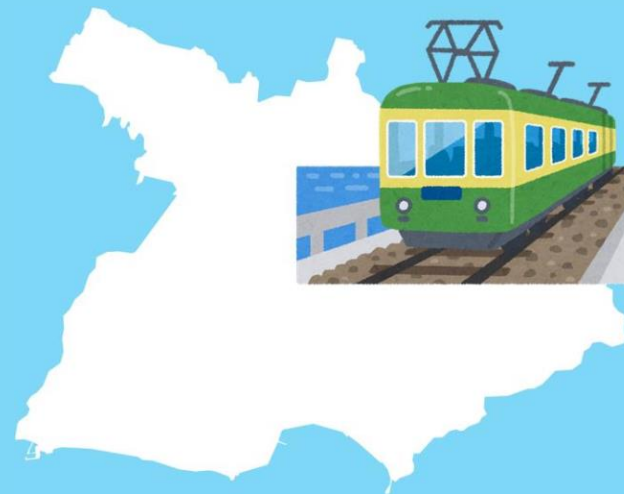
なぜごみの削減に
取り組む必要があるの？

私たちのくらしが便利になって
使いすてがふえてしまった!



なぜごみを削減するの？

地球やまちを
助けるため



11 住み続けられる
まちづくりを



ごみの処理に注意をはらって
環境に与える影響をへらそう

12 つくる責任
つかう責任

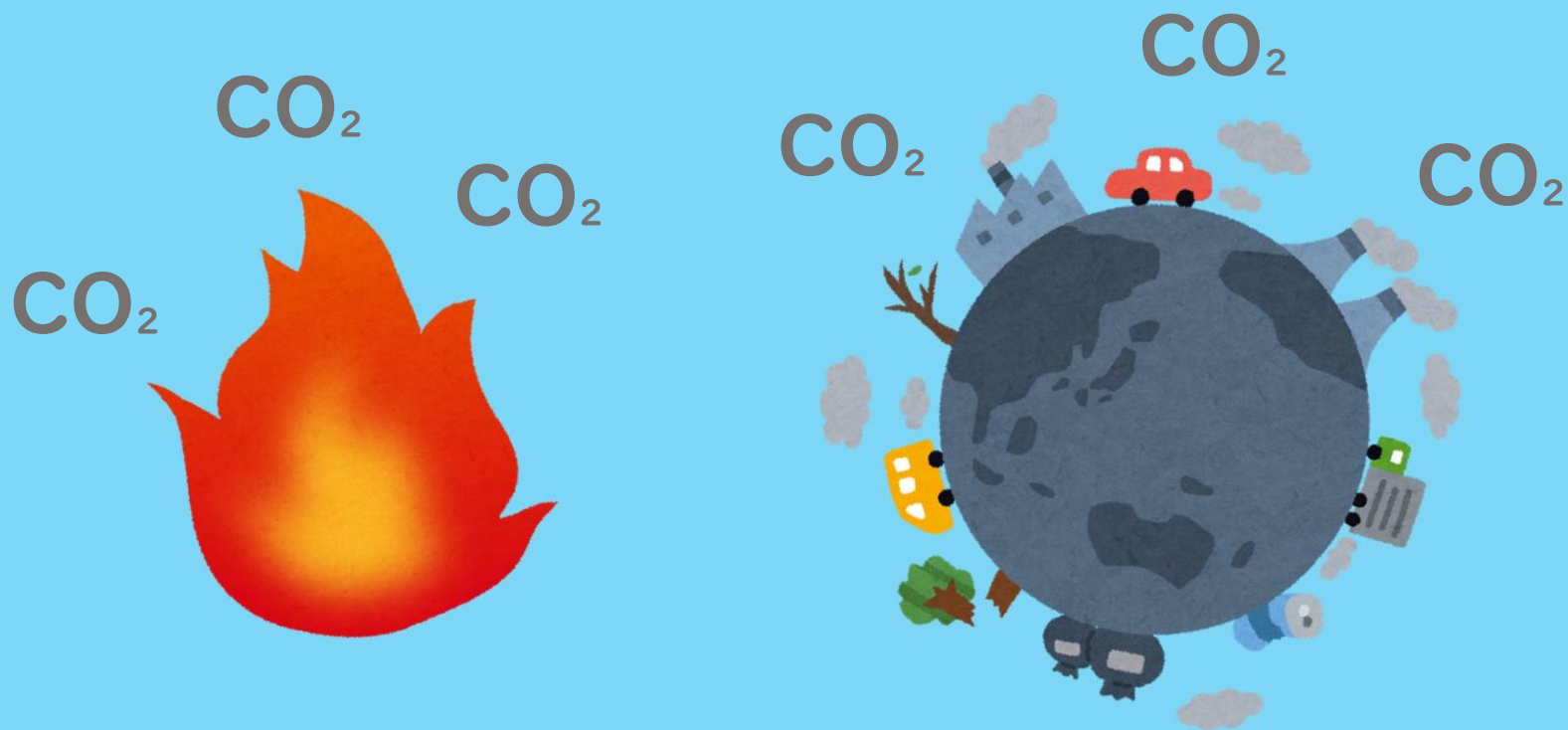


3Rを進めて、ごみが出る量を
大きくへらそう

ごみを燃やすと 環境にも影響がある

かんきょう

えいきょう



にさんかたんそ

ごみをもやすとたくさんのCO2 (二酸化炭素) がでます。

CO₂(二酸化炭素)は 地球温暖化の原因



ごみをもやすと

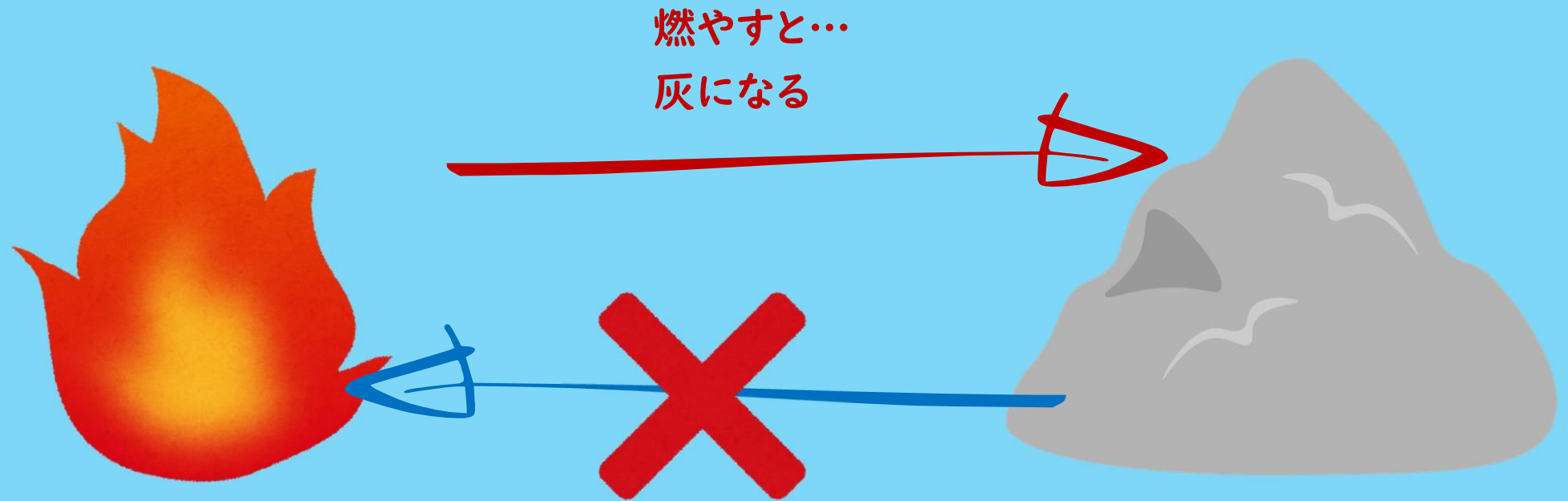
きちょう 貴重な しげん 資源が減っていく



身の回りのものは、
かぎりある しげん 資源からできています。

ごみをへらすことは

しげん せつやく
資源を節約することにつながる



もともにもどらない
もう一度同じ材料としては使えない

分別も大切だけど
ごみを減らすことが大事!

だから、

げんりょう

「ごみ減量が必要」

3R

スリーアール

ごみを減らすには
どうしたらいい？



スリーアール

3Rという考え方

アール
3つのR



Reduce

リデュース



Reuse

リユース



Recycle

リサイクル

Reduce

リデュース

ごみを出さない

ごみをへらす

買いすぎない

もらいすぎない

使いすぎない

Reuse

リユース

まだ使えるのに、
すててない？

くり返し使う

Recycle

リサイクル

分別しよう!

しげん
資源にする

鎌倉市のリサイクル率は トップクラス!!



鎌倉市の
リサイクル率
59.8%
(令和6年度)



全国の
リサイクル率
19.3%
(令和6年度)

スリーアール

3Rには順番がある

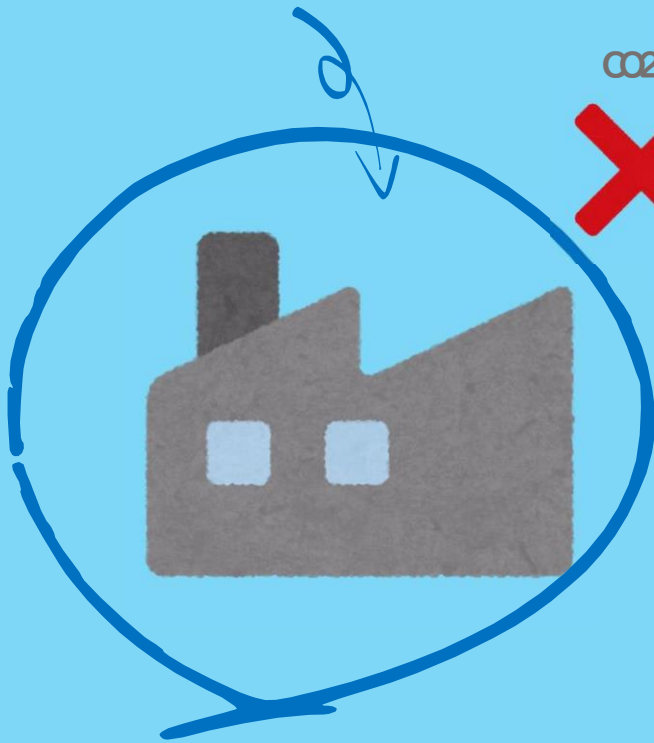


リデュース

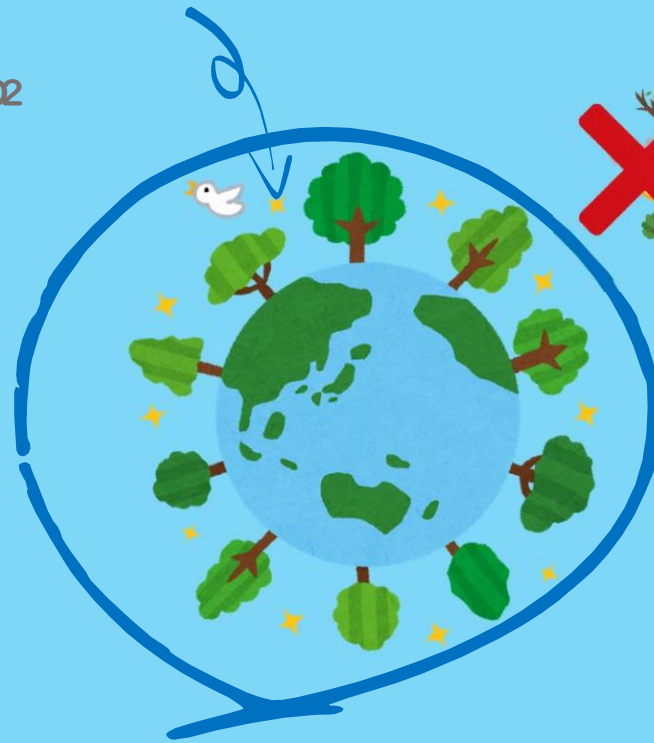
なぜReduceが1番上?

ごみがでない

もやさなくていい



資源や環境を守れる



ごみになる前で止める

Refuse
リフューズ

本当に
いるのかな？

ふくろ、割りばし、ストロー、チラシ、試供品

↓
ことわる



お断りします

ぶんべつ

スリーアール

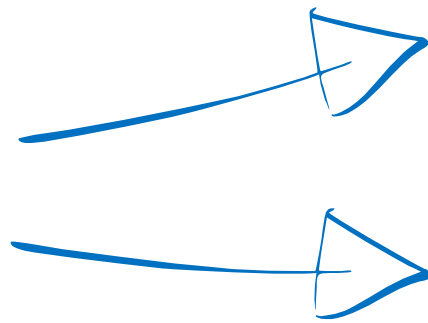
ごみの分別と3R

分別すれば

資源になる

新しいものに
生まれ変わる

もやす量が減る





スリーアール

3Rは未来への選び方

今日からできる
リデュース
Reduceって
なんだろう？

ごみゼロチャレンジ

話して

考えて

3R

場面カードゲーム

鎌倉の未来を守ろう!

ごみゼロチャレンジ

ごみを出さない
ごみをへらす

Reduce

リデュース

鎌倉の未来を守ろう!

ゼ^ッロウェイスト

ゼロ・ウェイストってなに？

ZERO=ゼロ

ウェイスト

WASTE=ごみ

「ゼロ」は未来への目標

毎日出るごみを減らして
もやす量や埋め立てによる最終処分量^{さいしゅうしょぶんりょう}
を限りなくゼロに近づける

鎌倉市はゼロ・ウェイストかまくら
の実現を目指しています!



ごみが出ない^{せんたく}選択を考えながら行動しよう!

みんなが主役



みんなでき取り組むことが大切!

すて方より、選び方

買う前に考えてみよう

本当にいるかな？



ごみを出さない、^{せんたく}選択 をしよう!



マイボトル



簡易包装



必要な分だけ



どんな工夫ができますか？



鎌倉の未来のために

未来まで続く
えらび方をしよう!



かんきょう

このままでは私たちの環境やくらしが
変わってしまいます。

鎌倉市は1市だけで がんばらない道を選んだ!

＼ごみ処理もチームプレイ／



しょうきゃくしせつ

市内にごみの焼却施設を持たずに、
近くの市と協力してごみを処理しています。

まち同士で助け合う



ごみ^{しよ}処理^りは、ごみを集めたりもやしたり、
リサイクルしたり、しせつ^いを維持^じするのに
たくさんのお金や人が必要です。

協力することは「^{まか}任せる」

ことじゃなく「一緒に考える」こと

ほかのまちや
業者と協力



わたしたちができる 毎日の^{せんたく}選択と行動をしよう!

必要なものを
必要な分だけ



着られる人に
ゆずろう



未来は今日の小さな 行動でできている!

「未来は、今日のえらび方でかわる」

1

減らす

2

分ける

3

協力する

あなたは、
どんな未来を
えらぶ?

