

ポイント

- ・有料化について・
- ・製品プラスチックとは・
- ・家庭でできる分別・減量の取組み・

有料化するごみの品目は？ (指定収集袋に入れて出すごみ)

燃やすごみ



- ◆ 生ごみ
- ◆ 皮革製品(ベルトなど)
- ◆ 鼻紙などの汚れた紙くず
- ◆ ぬいぐるみなど中綿が入ったもの
- ◆ 革靴、スニーカー
- ◆ CD、カセット・ビデオテープ、洗濯ばさみ、ビニールホースなど

燃えないごみ



- ◆ 飲食用以外のカン、ビン
- ◆ 金物(鍋、フライパンなど)
- ◆ 傘
- ◆ 陶磁器(茶碗、皿など)
- ◆ ガラス製品(コップなど)
- ◆ 汚れやさびのひどいカン、ビン
- ◆ ビンの王冠、金属のふた
- ◆ 小型の電気製品(一辺が50cm未満のもの)

※他品目は今まで通り無料でお出しいただけます。

有料化するごみの出し方

- 指定収集袋に入れて、これまで通り、クリーンステーションに出してください。



※ごみを出す回数は、いままでと変わりません。

3

指定収集袋はどこで買えるのか

大きさ	1セット	1枚あたり
50袋(S)	100円	10円
100袋(M)	200円	20円
200袋(L)	400円	40円
400袋(LL)	800円	80円

- ◆ 袋の大きさは4種類です。
- ◆ 10枚1セットで販売します。
- ◆ 価格は税込みです。

- 市内のスーパー、コンビニ、ドラッグストア等での販売を予定しています。
- 2月中旬頃、販売開始予定です。



4

指定収集袋を使ったごみの出し方① (基本の出し方)

- 袋からはみ出さないよう、しっかり結んでください。



5

指定収集袋を使ったごみの出し方② (40ℓ袋に入らない場合)

- 40ℓ相当の袋を貼りつけてください。
※1辺がおおむね50センチ未満のものが対象です。(電子レンジや ファンヒーターなど)

方法① 40ℓ袋を貼る



方法② 20ℓ袋を2枚貼る



6

50cm以上でもクリーンステーションに出せる品目の出し方①（袋に入る場合）

- 自由に形が変わるものは、折りたたんだりして袋の口を閉じてください。

- ◆ 座布団
- ◆ 枕
- ◆ 風呂等のスポンジマット類
- ◆ せともの(食器)
- ◆ フライパン、など



※400の袋に入らない場合は、粗大ごみになります。
 ※燃やすごみと燃えないごみは、まとめて出せません。

7

50cm以上でもクリーンステーションに出せる品目の出し方②（棒状の場合）

- 巻いたり、結ぶことができる 大きさの袋を使ってください。
- 複数品目を同時に排出する場合、まとめて巻きつけても可。
 (燃やすごみと燃えないごみは、別々に出してください)

- | | |
|-----------|----------------|
| ◆ 傘 | ◆ ほうき |
| ◆ 空気入れ | ◆ モップ |
| ◆ スキーストック | ◆ ラケット |
| ◆ すだれ | ◆ 風呂のふた(ジャバラ式) |
| ◆ 杖 | ◆ ゴルフクラブ(3本まで、 |
| ◆ バット | 4本以上は粗大ごみ) など |

方法① 結びつける



方法② 巻きつける(テープで留める)



例：傘1本⇒50袋、風呂のふた⇒200袋

8

50cm以上でもクリーンステーションに出せる品目の出し方③（その他）

- ◆風呂のふた(板状)、三輪車
400相当の袋を貼りつけて出してください。



9



ごみを出す時の注意点① (袋からはみ出している)



結びつける



結びつけて出してください

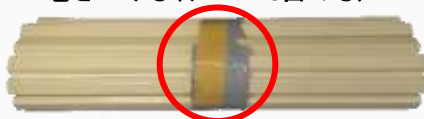
10



ごみを出す時の注意点② (袋を巻き切れていない)



巻きつける(テープで留める)



袋を巻ききってください

11



ごみを出す時の注意点③ (サイズの小さい袋を貼っている)



40ℓ相当の袋を貼りつける



規定の容量(40ℓ相当の袋)を貼りつけてください

12

紙おむつや清掃ごみの出し方は？

- 紙おむつ(ペット用を除く)



- ◆ 透明・半透明の袋に入れて出してください(45ℓ相当まで)。
- ◆ 紙おむつ以外を入れないようにしてください。

- 道路などの地域清掃によるごみ



- ◆ 透明・半透明の袋に入れて、「清掃ごみ」と書いて出してください(45ℓ相当まで)。

13

よくご質問いただく内容①

- ルールを守らないごみや不法投棄の対策



事前に十分な周知を行うとともに、職員による立ち番やパトロールなどの対策を予定しています。



14

よくご質問いただく内容②

- ルールを守らないごみが有った場合

ルールを守らないごみが有った場合は、コールセンター(今後設置)や資源循環課へご連絡ください。



15

よくご質問いただく内容③

- 有料化の家庭での負担はどのくらいか

3人世帯を想定した場合、1世帯当たり1月の負担は500円程度と試算しています。



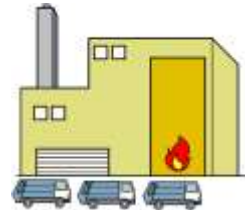
16

よくご質問いただく内容④

- 有料化の手数料の用途は



指定収集袋作成の費用や、ごみ減量資源化に関する施策に使用するほか、ごみ処理施設の整備費用に充当します。



17

よくご質問いただく内容⑤

- 戸別収集について



有料化を実施後、一定期間の検証を行い、戸別収集の実施を判断します。



18

よくご質問いただく内容⑥

- 詳しい分け方や出し方を知りたい

「収集カレンダー」や「分け方
出し方パンフレット」を作成し、
全戸配布する予定です。



※画像は製作前のもので、実際の内容とは異なります。

19

製品プラスチックの分別

- プラスチック製品(単一素材)

製品の底や裏面にPP(ポリプロピレン)
または、PE(ポリエチレン)と記載がある
どちらか単一の素材のみでできた製品

ポリプロピレン / PP

ポリエチレン / PE

20

製品プラスチックの分別



21

製品プラスチックの出し方

- 収集日は月1回です。
- 無料収集品目です。(指定収集袋を使う必要はありません)
- クリーンステーションに出してください。
- 大きいものはそのまま出してください。
(一辺の長さが50cm以上のものは粗大ごみ)
- 小さいものは透明・半透明の袋に入れて出してください。
(45L相当まで)

22

食品ロスの削減

- 賞味期限の近いものを確認して、奥から手前に出す
- 冷蔵庫の中には入れ過ぎず、真ん中に空きスペースを確保して、横や奥に並んだものを目に入りやすくする
- 消費期限
概ね5日以内に急速な品質低下をする食料品
- 賞味期限
劣化が遅い食料品

出典：暑い夏に冷蔵庫をスッキリ片付ける方法はコレ！
片付けから保存ワザまで（HPより）



23

水切りの実践

- 水に濡らさない
 - 乾いているものはそのまま燃やすごみに入れる
 - シンクの外にボールや小さなバケツを置いて水が掛からないようにする
- 出す前に絞る
 - 調理用のゴム手袋で絞る
 - 食品トレーで押す
- 水分の多いものは乾かす
 - お茶の葉、コーヒーかすなど



24

マイバッグの活用

- マイバッグをかばんに入れて持ち歩き、何時でも使えるようにする
- 有料化により、レジ袋は排出袋としての用途が減る
- ポイントを活用する
- 有料のレジ袋を使わない・買わない



25


ミックスペーパーの分別

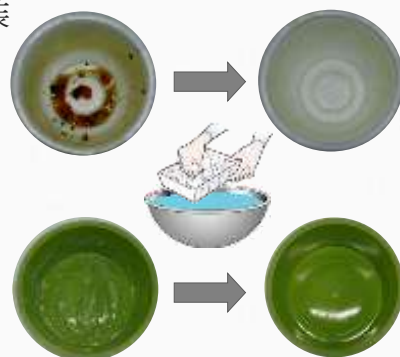
- 個人情報保護のため紙袋ごと資源化
- 迷ったらミックスペーパーへ
 - 色付き封筒
 - 窓あきのセロファンが付いた封筒
 - シュレッターにかけた紙
 - ホチキス、スプリングが付いたもの
- 袋がない場合は、カレンダー、包装紙に包んで、ガムテープかホチキスで止める



26

容器包装プラスチックの分別

- プラマーク  が付いている商品の容器や包装
- 汚れを落として、異物を取り除く
- 容器包装プラスチックに出せないもの
 - 汚れが取れない
 - 商品そのもの
(例:おもちゃ、ビデオテープ、ビニールホース)
※その中でPP、PEの単一素材で出来ているものは製品プラスチックへ
 - 禁忌品 (例:使い捨てライター、点滴パック)



27

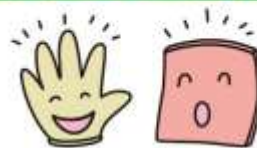
布類の分別

- ボタン、チャック付きのまま出して可
- 穴開き、破れ、洗濯しても残る黄ばみやしみ付きでも可
- 衣服以外の靴下、シーツ、ハンカチ等の布製品も可
- 雨の日には出さない
- 座布団やダウンジャケット等の綿や革製品
羽毛が入っている製品、雨がっぱは不可

まだ使える古着は、東南アジア等で再利用しています。



工業用のウエス(ぞうきん)や軍手、フェルトなどにしています。



28