

対象地区はこちらです

七里ガ浜地区

- 七里ガ浜町内会
- 七里ガ浜二丁目自治会

鎌倉山地区

- 鎌倉山町内会
- 鎌倉山若松自治会

山ノ内地区

- 山ノ内上町町内会
- 山ノ内瓜ヶ谷町内会
- 山ノ内明月会町内会
- 山ノ内中町北町内会
- 山ノ内中町南町内会
- 山ノ内下町上町内会
- 山ノ内下町中町内会
- 山ノ内下町下町内会

対象品目はこちらです

燃やすごみ

燃えないごみ、危険・有害ごみ、使用済み食用油

容器包装プラスチック

戸別収集のモデル事業が 平成24年10月より始まります。



鎌倉市では、ごみ焼却量を削減するために、家庭系燃やすごみ等の戸別収集と有料化を検討しています。それに先立ち、効率的な戸別収集を実施するために、鎌倉市内の一部地区で、戸別収集のモデル事業を行います。

戸別収集とは、建物ごとに道路に面した敷地内にごみを出し、それを収集する方法です。

鎌倉市

鎌倉市特有の谷戸地形や、住宅、商店等が混在する地区での効率的な収集体制を検討するため、七里ガ浜、鎌倉山、山ノ内の3地区で、戸別収集のモデル事業を行います。

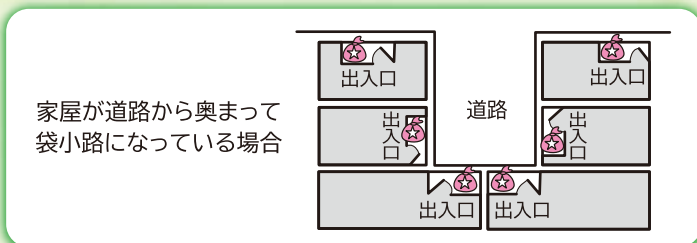
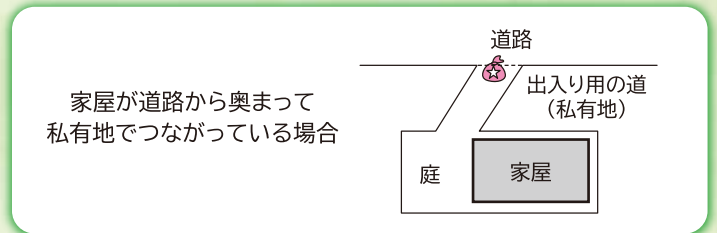
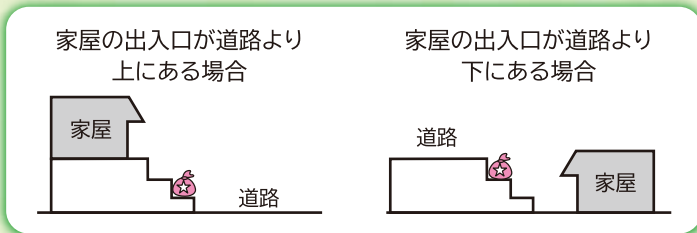
収集日は変わりません

	月	火	水	木	金
七里ガ浜 地区	戸別収集のごみ・資源物				
	容器包装 プラスチック	燃やすごみ		第3回目 燃えないごみ 危険・有害ごみ 使用済み食用油	燃やすごみ
鎌倉山 地区	クリーンステーション収集の資源物				
	植木剪定材		飲食用カン・ビン ペットボトル	紙類・布類	
山ノ内 地区	戸別収集のごみ・資源物				
	燃やすごみ	容器包装 プラスチック		第1回目 燃えないごみ 危険・有害ごみ 使用済み食用油	燃やすごみ
山ノ内 地区	クリーンステーション収集の資源物				
	紙類・布類 植木剪定材		ペットボトル	飲食用カン・ビン	

ごみを出す場所の例

敷地内の道路に面した場所にごみを出します。

印は排出場所

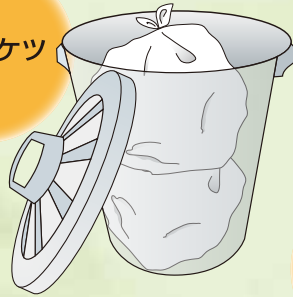


カラスや猫からごみを守るには？

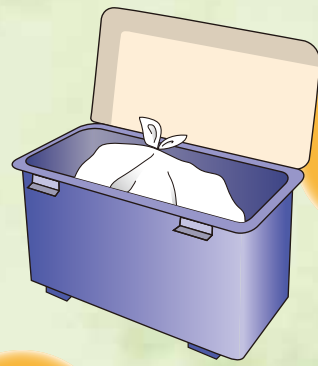
カラスネット



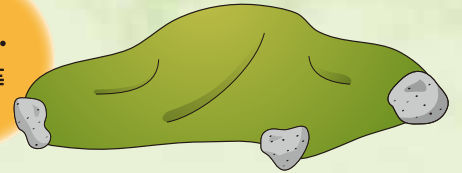
ポリバケツ



収納ボックス



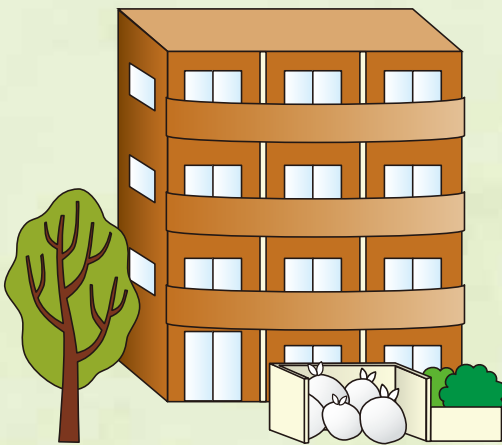
シーツ・毛布等



※重石を中に入れておくと、風などで飛ばされにくくなります。
※各家庭でカラスや猫の対策を行ってください。

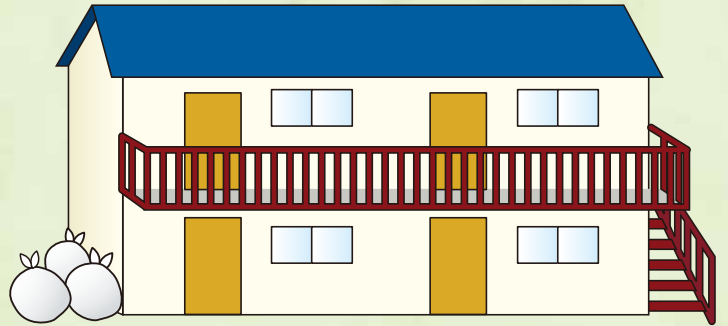
集合住宅にお住まいの方は

専用のクリーンステーションがある場合



今までどおり出してください。

専用のクリーンステーションがない場合



新たに設置された戸別品目専用集積場所に戸別収集品目だけを出してください。
(それ以外の品目は今までどおりのクリーンステーションに出してください。)

戸別収集になると、どうなるの？

- ルールやマナーを守らないごみ出しによる景観阻害が少なくなります。



クリーンステーションの
トラブル原因の
解消にもつながるね。



- 高齢者や子育て世代のごみ出しが容易になります。



どうして戸別収集・有料化なの？

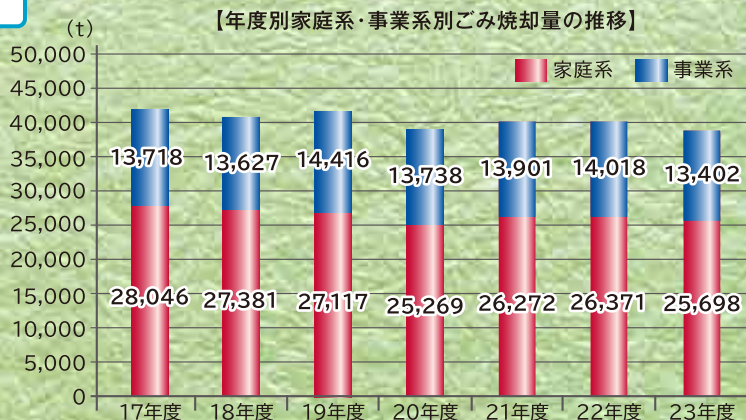
ごみの減量や分別徹底がすすみ、“ごみ”を出さなくなるライフスタイルへの転換が促進されるためです。



鎌倉市のごみの現状

ごみ焼却量の削減が頭打ちに！

これまで、資源化品目の拡大や、市民・事業者のみなさまの分別のご協力により、年間約4万トンにまでごみ焼却量は減りました。しかしながら、平成18年度以降、約4万トンのまま推移しており、ごみ焼却量を限りなくゼロに近づける「ゼロ・ウェイストかまくら」の実現のためには、更なる削減が必要となっています。



焼却施設が老朽化しています！

鎌倉市には2つの焼却施設（今泉クリーンセンター、名越クリーンセンター）があり、それぞれ、昭和48年、57年より稼働し、一般的な施設寿命と言われている15年から20年を超え、改修、補修を重ねて使用しています。

今泉クリーンセンターは近々焼却停止を予定しており、名越クリーンセンターでは今以上のごみを焼却できないことから、ごみ焼却量の削減が求められています。



戸別収集に関するご意見、各種制度のお問い合わせは、下記まで。

〒248-8686 鎌倉市御成町18番10号

鎌倉市 資源循環課 TEL 0467-61-3396 FAX 0467-23-8700

E-mail shigen@city.kamakura.kanagawa.jp