

景観配慮協議申出書

令和8年 6月 17日

(宛先) 鎌倉市長



住所 東京都千代田区九段南一丁目1番10号
 届出者 氏名 国家公務員共済組合連合会 理事長 松元 崇
 (担当: [REDACTED])
 電話 03(3222)1841 (担当: [REDACTED])
 住所 東京都品川区上大崎二丁目18番1号
 代理人 氏名 株式会社相和技術研究所 代表取締役 平野 尚久
 (担当: [REDACTED])
 電話 03(5740)6716

[法人その他の団体にあつては、その主たる事務所の所在地、名称及び代表者氏名を記入してください。]

次のとおり申し出ます。

土地利用類型 の 名 称	海浜住商複合地		
景 観 地 区	<input type="checkbox"/> 内 () <input checked="" type="checkbox"/> 外		
設 計 者	住 所	東京都品川区上大崎二丁目18番1号	
	氏 名	株式会社相和技術研究所 代表取締役 平野 尚久 (担当: [REDACTED])	電話 03(5740)6716
行 為 の 場 所	地名地番	鎌倉市由比ガ浜四丁目1136番-11の一部及び1136番-12外4筆	
	用途地域	第二種住居地域	防火地域 <input type="checkbox"/> 防火 <input type="checkbox"/> 準防火 <input checked="" type="checkbox"/> 指定なし
	そ の 他	<input checked="" type="checkbox"/> 風致地区 <input type="checkbox"/> 歴史的風土保存区域 <input type="checkbox"/> その他()	
行 為 の 種 類	建 築 物	<input type="checkbox"/> 新築 <input checked="" type="checkbox"/> 増築 <input type="checkbox"/> 改築 <input type="checkbox"/> 移転	
	開 発	<input type="checkbox"/> 土地の区画の変更 <input checked="" type="checkbox"/> 土地の形質の変更	
特 定 地 区	<input type="checkbox"/> 内 (<input type="checkbox"/> 由比ガ浜 <input type="checkbox"/> 由比ガ浜中央 <input type="checkbox"/> 鎌倉芸術館周辺地区) <input checked="" type="checkbox"/> 外		
行 為 の 期 間	着手予定	令和 8年 12月 1日	完了予定 令和 10年 6月 30日

(裏)

建築物の概要	用途	宿泊施設(ホテル)			
	最高の高さ	9.93 m	階数	地上 3 階 地下 一 階	
	構造	鉄筋コンクリート造一部鉄骨造			
	敷地面積	11,677.61 m ²			
	建築面積	864.06 m ²	届出以外の部分	2,462.95 m ²	合計 3,327.01 m ²
	延べ面積	2,206.70 m ²	届出以外の部分	4,589.80 m ²	合計 6,796.50 m ²
	屋上に設置する建築設備の種類及び高さ	■ 高架水槽 1.0 m		■ その他 4.5 m	
	色彩の変更部分とその面積	面積 m ²			
仕上材	屋根	アスファルト防水保護プレート 一部S瓦(色彩MIX)	色彩	屋根	プレート:2.5Y6/2近似値 瓦:6.0YR6.0/4.5, 1.2Y5.2/3.5,2.1YR5.3 3.4近似値
	外壁	珧器質タイル		外壁	5.0Y8.0/1.0近似値
開発行為の概要	開発区域の面積	11,677.61 m ²			
	行為の目的	分割 (区画) (最小区画面積 m ²) その他 (建築行為(増築)のための造成)			
	行為の内容	切土 (711.41 m ³) 盛土 (2,134.55 m ³) その他 ()			

(注) 1 仕上材欄には、表面仕上の材料をできるだけ詳しく記入してください。

(例: 日本瓦、波型スレート、小口タイル等)

2 色彩欄には、マンセル表色系を記入してください。

3 この届出書には、景観配慮に関する見解書及び鎌倉市都市景観条例施行規則別表第1に掲げる図書を添付してください。

景観配慮に関する見解書

1. 共通事項

行為計画地周辺の景観の特徴（景観的特性、景観資源等）をつかみ、記入する。

着 眼 点	計 画 地 周 辺 の 現 況 等 記 入 欄
地 域 的 特 徴	鎌倉海浜公園由比ガ浜地区に面しており、周辺はマンションや戸建住宅が建ち並ぶ閑静な地域
まち並みの連続性	第三種風致地区により高さ10m程度の建物が建ち並んでいる
周辺建物のデザイン	グレーやアイボリー等色彩を抑えた品のある建物が多い
眺 望 景 観	海と緑豊かな丘陵に囲まれた閑静な住宅街であり、鎌倉海浜公園から望む山並みに支障をきたしていない
景 観 資 源	海と山を望める好立地であり、周辺に鎌倉海浜公園がある

2. 建築物の建築

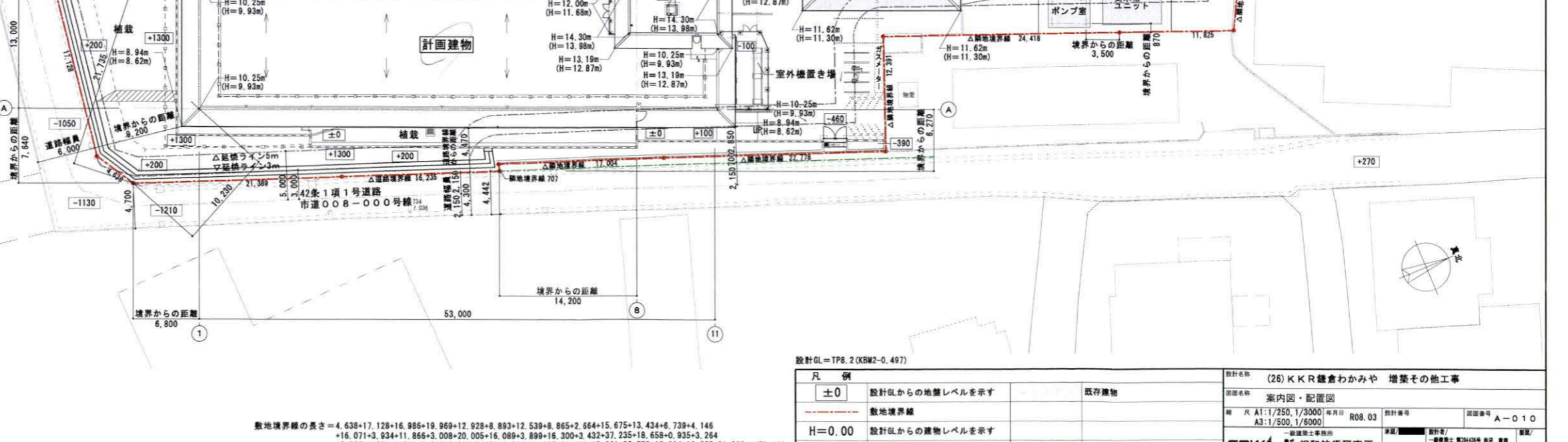
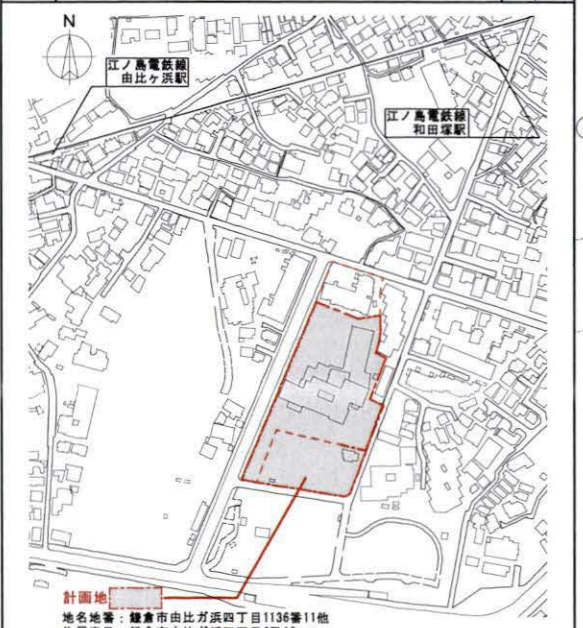
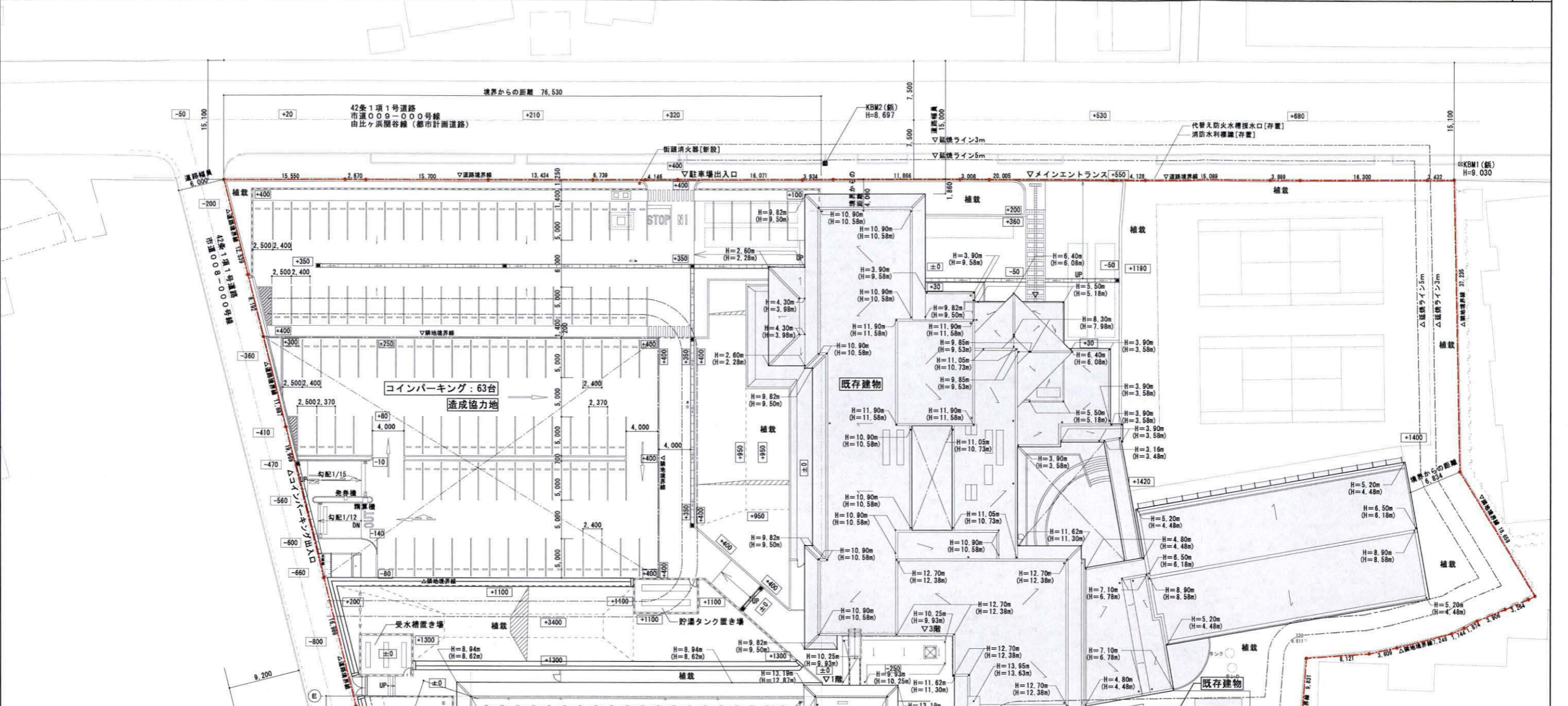
1で整理した内容、土地利用類型別の方針及び基準を踏まえ計画し、各項目の自己評価を行い、配慮した事項を記入する。

項 目	自 己 評 価	配 慮 事 項 記 入 欄
配 置	○	増築のため既存棟を活かし、日影等周囲環境への影響を配慮した配置とした。
形 態 意 匠	◎	既存棟及び周辺建物との調和を図るためシンプルな形状とし、津波避難場所の提供により屋上としているが、パラペット部に瓦状の部分屋根を四周設置し景観配慮に努めた。
色 彩	◎	既存棟を継承。外壁は周囲に馴染む淡色とし、瓦状の部分屋根はスペイン瓦として海岸地区のリゾート感を演出している。
建 築 設 備	○	空調室外機置場は1階に設置し、部分的に置ききれないものを周辺道路や隣地から見え難い屋上へ配置している。
外 構 緑 化	○	増築に影響のない部分は既存樹木の保全に努め、風致地区条例の基準に則った緑地面積と本数以上の緑化に努めた。

3. 開発行為

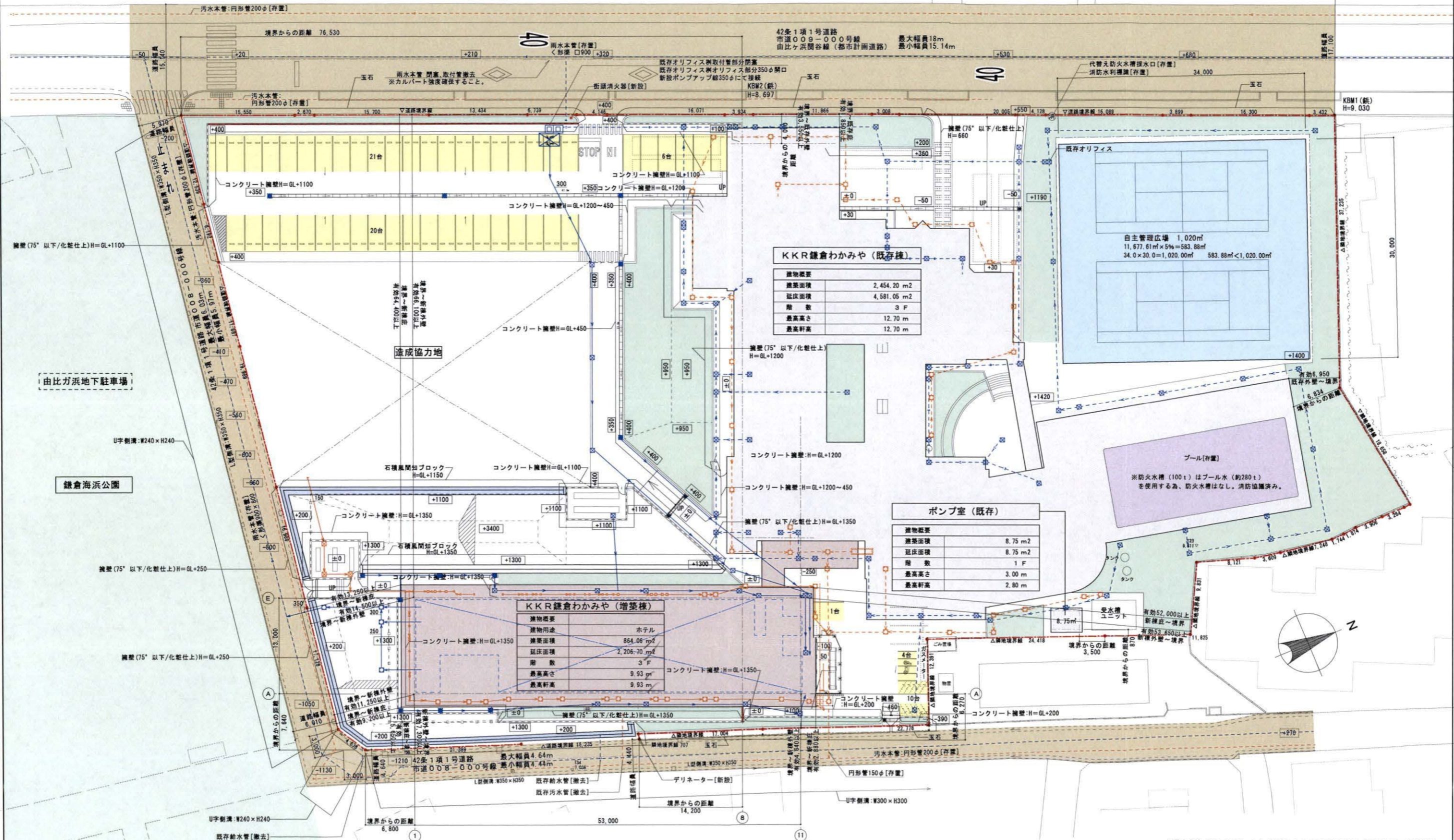
1で整理した内容、土地利用類型別の方針及び基準を踏まえ計画し、各項目の自己評価を行い、配慮した事項を記入する。

項 目	自 己 評 価	配 慮 事 項 記 入 欄
造 成	◎	建物下を雨水流出抑制の貯留槽とするため掘削排出土の再利用と近隣住宅へのプライバシー配慮を兼ね、建物周囲に丘状の緑地を設け緑化に努めた。
擁 壁	○	既存の土地形状に合わせた造成に加え、上記の計画により道路境界に間知ブロックによる擁壁を設置。
敷き際・緑化	○	海浜公園に面して海風を直接受ける敷地のため耐塩性のある樹種等を選定し、条例の基準に則った緑地面積と本数以上の緑化に努め緑豊かな街並みへの配慮に努めた。



敷地境界線の長さ = 4.638+17.128+16.986+19.969+12.928+8.893+12.539+8.865+2.664+15.675+13.424+6.739+4.146
 +16.071+3.934+11.865+3.008+20.005+16.089+3.899+16.300+3.432+37.235+18.658+0.935+3.264
 +3.906+1.874+1.744+7.248+3.609+8.121+9.831+11.825+24.418+12.391+22.778+17.004+18.235+21.389=458.409

設計GL=TP8.2(KBM2-0.497)		設計名称 (26)KKR鎌倉わかみや 増築その他工事	
凡例	±0 設計GLからの地盤レベルを示す	既存建物	
	敷地境界線		
	H=0.00 設計GLからの建物レベルを示す		
	(H=0.00) 平均GLからの建物レベルを示す		
設計者 相和技術研究所 東京都中央区新富町 3-1-1 電話 03-3542-1111		図面番号 A-010 縮尺 A1:1/250, 1/3000 年月日 R08.03 A3:1/500, 1/6000 設計者 相和技術研究所 東京都中央区新富町 3-1-1 電話 03-3542-1111	



KKR 鎌倉わかみや (既存棟)

建物概要	
建築面積	2,454.20 m ²
延床面積	4,581.05 m ²
階数	3 F
最高高さ	12.70 m
最高軒高	12.70 m

ポンプ室 (既存)

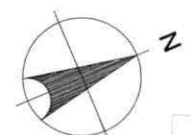
建物概要	
建築面積	8.75 m ²
延床面積	8.75 m ²
階数	1 F
最高高さ	3.00 m
最高軒高	2.80 m

KKR 鎌倉わかみや (増築棟)

建物概要	
建物用途	ホテル
建築面積	864.06 m ²
延床面積	2,206.70 m ²
階数	3 F
最高高さ	9.93 m
最高軒高	9.93 m

プール (存置)

※防火水槽 (100 t) はプール水 (約280 t) を使用する為、防火水槽はなし。消防協議済み。



特定土地利用区分別面積 (m²)

区分	面積	割合	備考
宅地・(敷地)	10,229.78	88%	施設
コインパーキング (達成協力地)	1,447.83	12%	
合計	11,677.61	100%	

面積表

種類	建築面積 (m ²)	延床面積 (m ²)
増築棟 [新築]	864.06	2,206.70
既存棟 [既存]	2,454.20	4,581.05
ポンプ室 [既存]	8.75	8.75
合計	3,327.01	6,796.50

凡例

±0	設計GL=TP8.2からのレベルを示す
---	敷地境界線
---	駐車場・駐輪場

計画建物

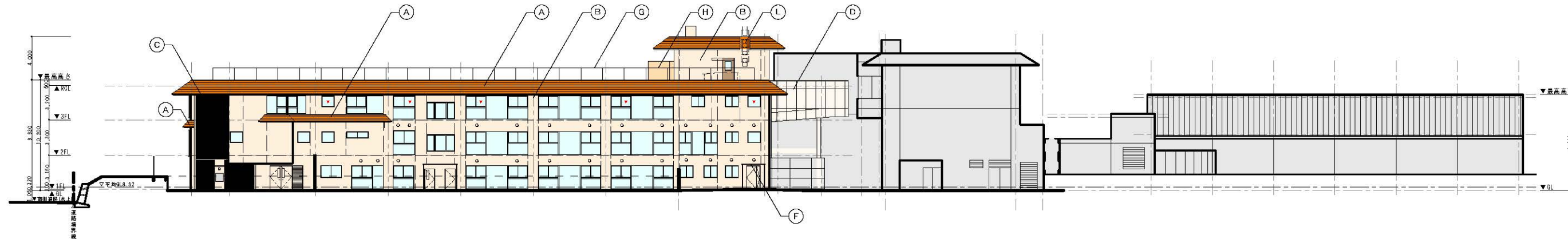
→	雨水配管 (点線は既存配管を示す)
⊗	集水溝
U	U字溝
⊗	雨水貯留槽 (地下ピット利用) 966.45m ³

計画建物

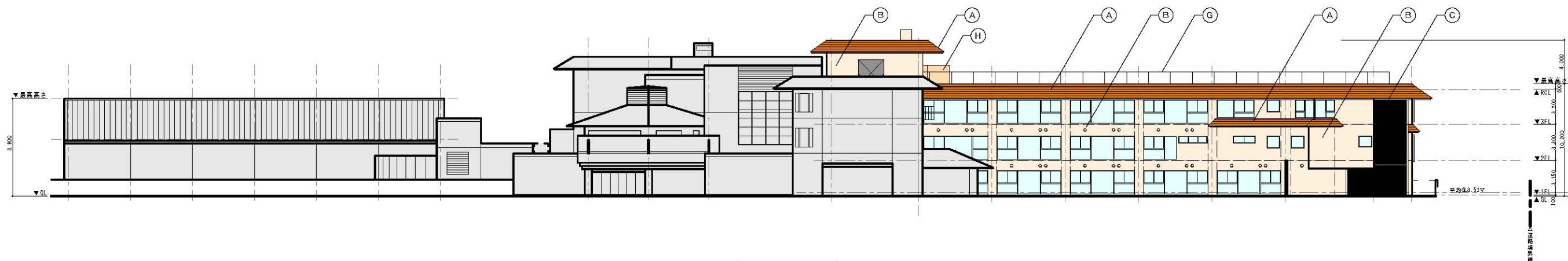
⊗	浸透トレンチ
⊗	浸透溝
→	汚水配管 (点線は既存配管を示す)
⊗	汚水溝

設計名称 KKR 鎌倉わかみや 増築その他工事
 計画名称 土地利用計画図
 縮尺 A3:1/500 年月日 R8.4 設計番号 0
 一級建築士事務所 SOWA 相和技術研究所
 東京都中央区新富1-1-1 東京都中央区新富1-1-1

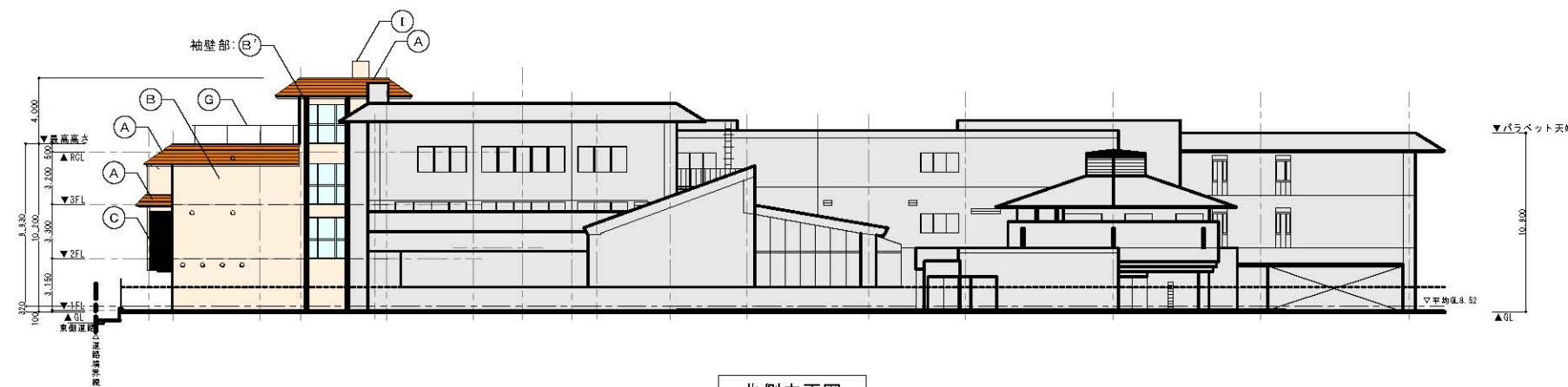
※防火水槽 (100 t) はプール水 (約280 t) による水量緩和のため設置免除。消防協議済み。



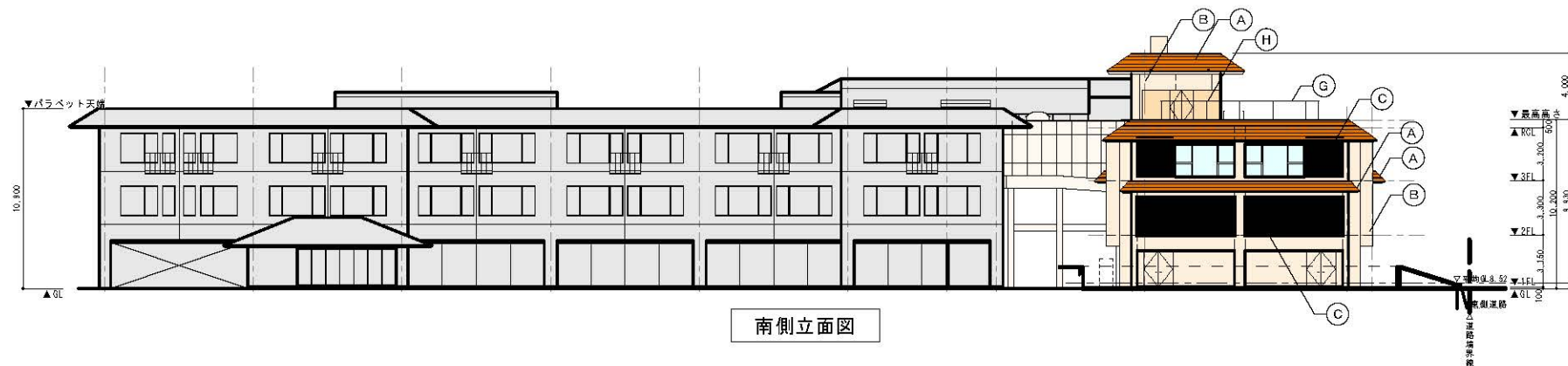
東側立面図



西側立面図



北側立面図

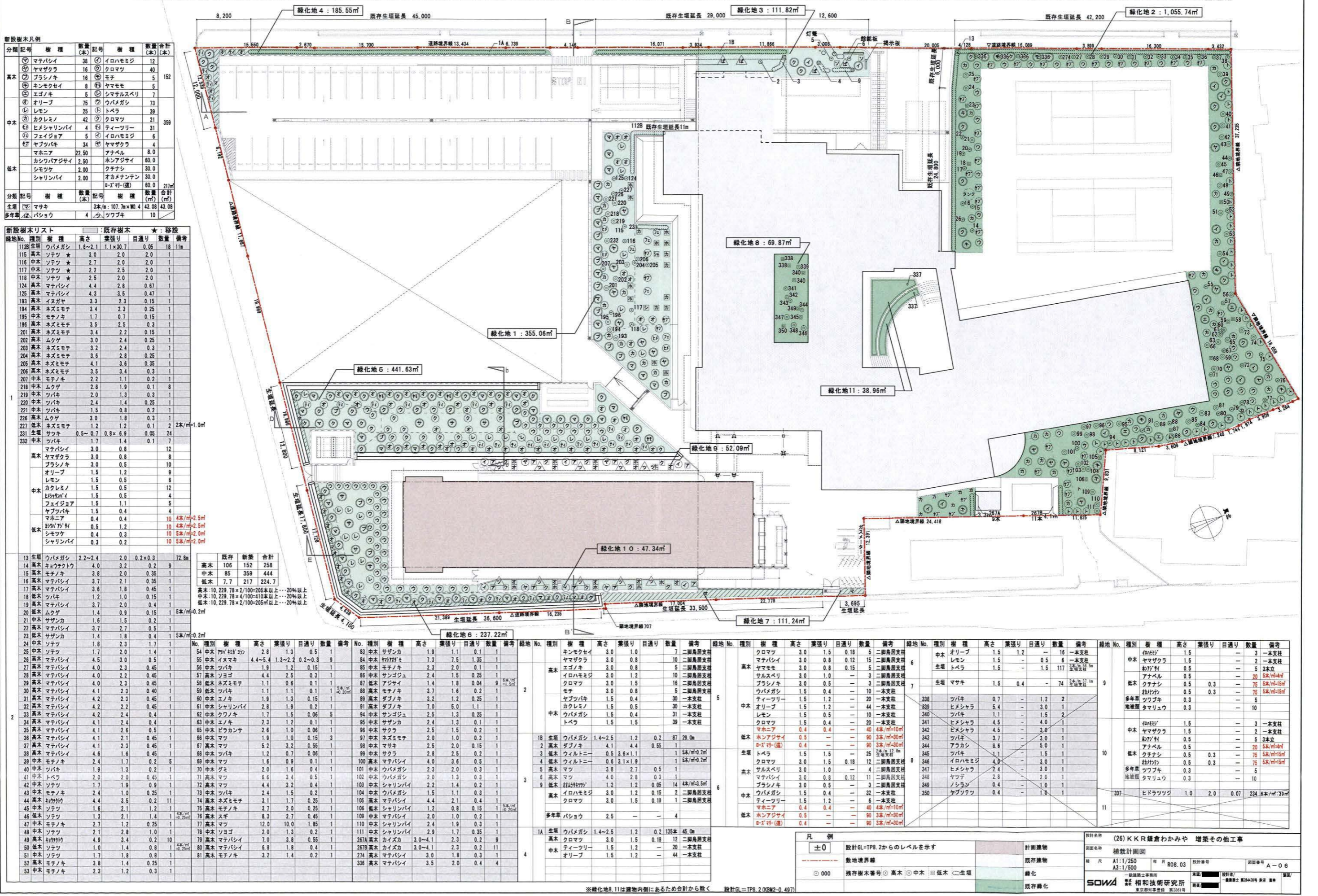


南側立面図

凡例	
(A)	屋根 B: スペイン瓦(勾配5/10) マンセル値: 6.0YR6.0/4.5.1.2Y5.2/3.5.2.1YR5.3/3.4 近似値
(B)	外壁 A: モルタルB、陶器質ポーダータイル マンセル値: 5.0Y8.0/1.0 近似値
(C)	打放しA、防水型複層仕上塗材E マンセル値: 5.0Y8.0/1.0 近似値
(D)	人工木ルーバーW25×D1000100(下地共) マンセル値: 5.0Y8.0/2.0 近似値
(E)	外壁 B: 押出セメント成形微孔ポーダータイル貼り(1h耐火) マンセル値: 5.0Y8.0/1.0 近似値
(F)	庇 B: アルミ製(既製品)電着塗色 W2.00×D1.500、種共 マンセル値: N8.0 近似値
(G)	手摺: 縦格子手摺 マンセル値: 5.0Y3.0/2.0 近似値
(H)	防音壁: 鉄骨下地 H-150×150 防音壁共 マンセル値: 5.0Y8.0/1.0 近似値
(I)	屋内消火栓用補給水栓(設備工事) マンセル値: 5.0Y8.0/1.0 近似値
(J)	鋼製柱耐火塗料(1h耐火) マンセル値: 5.0Y8.0/1.0 近似値
(L)	タラップ: ステンレス製下端蓋+背かご付 マンセル値: N8.0 近似値
既存様	

※ 屋根プレート マンセル値: 2.5Y6/2 近似値

設計名称	KKR 鎌倉わかみや 増築その他工事		
図面名称	立面図		
縮尺	A1: 1/100 A3: 1/200	年月	R8.3
設計番号		図面番号	21
		一般建築士事務所 相和技術研究所 〒105-8555 東京都港区新橋 3-28-11	



新設樹木凡例

分類	記号	樹種	数量(本)	記号	樹種	数量(本)	合計(本)
高木	①	マテバシイ	38	②	イロハモミジ	12	152
	③	ヤマザクラ	16	④	クロマツ	40	
	⑤	ブラシノキ	16	⑥	モチ	5	
	⑦	キンモクセイ	8	⑧	ヤマモモ	5	
	⑨	エゴノキ	5	⑩	シマサルスベリ	7	
中木	⑪	オリーブ	75	⑫	ウバメギシ	73	359
	⑬	レモン	25	⑭	トベラ	39	
	⑮	カクレミノ	42	⑯	クロマツ	21	
	⑰	ヒメシャランバイ	4	⑱	ティーツリー	31	
	⑲	フェイジョア	5	⑳	イロハモミジ	6	
低木	㉑	ヤブツバキ	34	㉒	ヤマザクラ	4	217
	㉓	マホニア	22	㉔	アナベル	8	
	㉕	カシワバアジサイ	2	㉖	ホンアジサイ	60	
	㉗	シモツケ	2	㉘	クちなシ	30	
	㉙	シャランバイ	2	㉚	オカメナンテン	30	
合計						60.0	

分規 記号 樹種 数量(本) 記号 樹種 数量(本) 合計(本)

生垣 ㉛ マサキ 3本/m: 107.7m×0.4 43.08 43.08

多年草 ㉜ パショウ 4 ㉝ ツワブキ 10

新設樹木リスト

緑地No.	種別	樹種	高さ	葉張り	目通り	数量	備考
112b	生垣	ウバメギシ	1.6~2.1	1.1×30.7	0.95	18	11m
115	高木	ソチツ	3.0	2.0	2.0	1	
116	中木	ソチツ	2.7	2.0	2.0	1	
117	中木	ソチツ	2.2	2.5	2.0	1	
118	中木	ソチツ	2.5	2.0	2.0	1	
124	高木	マテバシイ	4.4	2.8	0.67	1	
125	高木	マテバシイ	4.3	3.5	0.47	1	
193	高木	イヌガヤ	3.3	2.3	0.15	1	
194	高木	ネズミモチ	3.4	2.3	0.25	1	
195	中木	モチノキ	1.7	0.7	0.15	1	
196	高木	ネズミモチ	3.5	2.5	0.3	1	
201	高木	ネズミモチ	3.4	2.2	0.15	1	
202	高木	ムクゲ	3.0	2.4	0.25	1	
203	高木	ネズミモチ	3.2	2.4	0.3	1	
204	高木	ネズミモチ	3.6	2.8	0.25	1	
205	高木	ネズミモチ	4.1	3.6	0.35	1	
206	高木	ネズミモチ	3.5	3.4	0.3	1	
207	中木	モチノキ	2.2	1.1	0.2	1	
218	中木	ムクゲ	2.8	1.9	0.1	8	
219	中木	ツバキ	2.0	1.3	0.3	1	
220	中木	ツバキ	2.4	1.4	0.25	1	
221	中木	ツバキ	1.5	0.8	0.2	1	
226	高木	ムクゲ	3.0	1.8	0.3	1	
227	低木	ネズミモチ	1.2	1.2	0.1	2	2本/m=1.0m
231	生垣	サツキ	0.5~0.7	0.8×6.9	0.05	24	
232	中木	ツバキ	1.7	1.4	0.1	7	
	高木	マテバシイ	3.0	0.8		12	
		ヤマザクラ	3.0	0.8		8	
		ブラシノキ	3.0	0.5		10	
		オリーブ	1.5	1.2		9	
		レモン	1.5	0.5		6	
		カクレミノ	1.5	0.5		12	
		フェイジョア	1.5	0.5		4	
		フェイジョア	1.5	1.1		5	
		ヤブツバキ	1.5	0.4		4	
		マホニア	0.4	0.4		10	4本/m=2.5m
		ホンアジサイ	0.5	1.2		10	4本/m=2.5m
		シモツケ	0.4	0.3		10	5本/m=2.0m
		シャランバイ	0.3	0.2		10	5本/m=2.0m

種別	樹種	高さ	葉張り	目通り	数量	備考
高木	106	152	258			
中木	85	359	444			
低木	7	217	224.7			

高木: 10, 229, 78 × 2/100=205以上... 20%以上
中木: 10, 229, 78 × 4/100=410以上... 20%以上
低木: 10, 229, 78 × 7/100=205以上... 20%以上

No.	種別	樹種	高さ	葉張り	目通り	数量	備考
13	生垣	ウバメギシ	2.2~2.4	2.0	0.2×0.3	72.8	
14	高木	キョウチクトウ	4.0	3.2	0.2	9	
15	高木	モチノキ	3.8	2.0	0.35	1	
16	高木	マテバシイ	3.7	2.1	0.35	1	
17	高木	マテバシイ	3.6	1.8	0.45	1	
18	高木	ツバキ	1.2	1.0	0.15	1	
19	高木	マテバシイ	3.7	2.0	0.4	1	
20	高木	ムクゲ	1.4	0.9	0.15	1	5本/m=0.2m
21	中木	サザンカ	1.6	1.5	0.2	1	
22	高木	マテバシイ	3.7	2.7	0.5	1	
23	高木	サザンカ	1.4	1.8	0.4	1	5本/m=0.2m
24	中木	ソチツ	1.8	2.3	1.7	1	
25	中木	ソチツ	1.7	2.0	1.4	1	
26	高木	マテバシイ	4.5	3.0	0.5	1	
27	高木	マテバシイ	4.0	2.3	0.45	1	
28	高木	マテバシイ	4.0	2.2	0.45	1	
29	高木	マテバシイ	4.0	2.3	0.45	1	
30	高木	マテバシイ	4.1	2.3	0.40	1	
31	高木	マテバシイ	4.2	2.3	0.45	1	
32	高木	マテバシイ	4.2	2.2	0.45	1	
33	高木	マテバシイ	4.2	2.4	0.4	1	
34	高木	マテバシイ	4.1	2.4	0.4	1	
35	高木	マテバシイ	4.1	2.6	0.5	1	
36	高木	マテバシイ	4.1	2.1	0.45	1	
37	高木	マテバシイ	4.1	2.3	0.45	1	
38	高木	マテバシイ	4.6	1.6	0.45	1	
39	中木	モチノキ	2.4	1.7	0.2	5	
40	中木	ツバキ	1.9	1.3	0.2	1	
41	中木	トバラ	2.0	2.0	0.45	1	
42	中木	ソチツ	1.7	1.9	0.9	1	
43	中木	モチノキ	2.4	1.0	0.25	1	
44	高木	サツキ	4.4	3.5	0.2	11	
45	中木	ソチツ	1.6	2.1	1.2	1	
46	高木	ソチツ	1.3	2.1	1.4	1	5本/m=2.5m
47	中木	モチノキ	2.7	1.2	0.25	1	
48	中木	ソチツ	2.1	2.8	1.0	1	
49	高木	サツキ	4.9	3.4	0.2	10	
50	高木	ソチツ	1.0	1.4	0.8	1	5本/m=2.5m
51	中木	ソチツ	1.7	1.8	0.8	1	
52	高木	モチノキ	3.8	1.4	0.25	1	
53	中木	モチノキ	2.3	1.2	0.3	1	

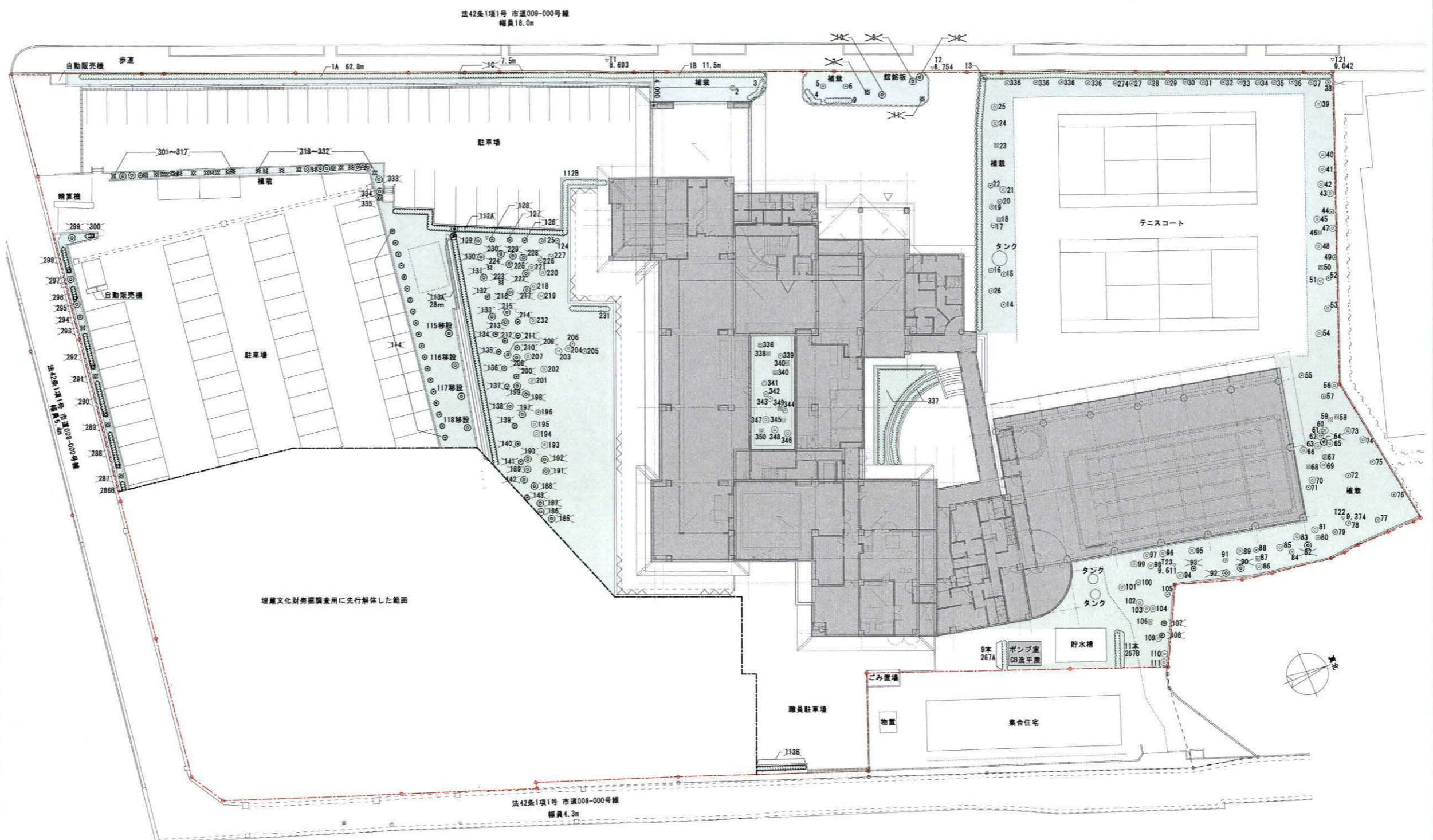
No.	種別	樹種	高さ	葉張り	目通り	数量	備考
54	中木	ツバキ	2.8	1.3	0.5	1	
55	中木	イヌガヤ	4.4~5.4	1.3~2.2	0.2~0.3	9	
56	中木	ツバキ	1.9	1.2	0.15	1	
57	高木	ソヨゴ	4.4	2.5	0.3	1	
58	高木	ネズミモチ	1.1	0.6	0.1	1	
59	高木	ツバキ	1.1	1.1	0.1	1	
60	中木	エノキ	1.9	1.3	0.15	1	
61	中木	シャランバイ	2.8	1.9	0.2	1	
62	中木	クワノキ	1.7	1.5	0.06	5	
63	中木	エノキ	2.3	1.2	0.1	1	
64	中木	ヒラカンサ	2.6	1.0	0.06	1	
65	中木	マツ	1.9	1.0	0.15	3	
66	高木	マツ	5.2	3.2	0.55	1	
67	高木	マツ	1.2	0.7	0.06	1	
68	中木	マツ	1.6	0.9	0.1	1	
69	中木	マツ	2.0	1.6	0.4	1	
70	中木	マツ	6.6	3.4	0.5	1	
71	高木	マツ	4.4	3.2	0.4	1	
72	中木	ツバキ	2.4	1.5	0.2	1	
73	高木	ネズミモチ	3.1	1.7	0.25	1	
74	高木	モチノキ	3.7	2.0	0.25	1	
75	高木	モチノキ	8.3	2.7	0.45	1	
76	高木	マツ	12.0	10.0	1.95	1	
77	高木	マツ	2.0	1.3	0.2	1	
78	中木	ソヨゴ	2.0	1.3	0.2	1	
79	高木	マテバシイ	7.0	3.8	0.55	1	
80	高木	マテバシイ	6.8	1.8	0.4	1	
81	高木	モチノキ	3.2	1.4	0.2	1	

No.	種別	樹種	高さ	葉張り	目通り	数量	備考
83	中木	サザンカ	1.9	1.1	0.1	1	
84	中木	ツバキ	7.3	7.5	1.35	1	
85	中木	モチノキ	2.3	2.0	0.1	1	
86	高木	サンゴジュ	2.4	1.5	0.25	1	
87	低木	アジサイ	1.4	1.8	0.04	9	5本/m=2.5m
88	高木	モチノキ	3.7	1.6	0.2	1	
89	高木	ダブノキ	3.2	1.2	0.25	1	
90	高木	ダブノキ	7.0	5.0	1.1	1	
91	中木	サンゴジュ	2.5	1.3	0.25	1	
92	中木	サザンカ	2.4	1.3	0.1	1	
93	中木	サクラ	2.5	1.5	0.2	1	
94	中木	ネズミモチ	2.0	1.0	0.2	1	
95	中木	マサキ	2.5	2.0	0.15	1	
96	中木	サクラ	2.8	2.5	0.2	1	
97	高木	マテバシイ	4.0	3.6	0.5	1	
98	中木	ウバメギシ	2.3	2.0	0.3	1	
99	中木	ウバメギシ	2.0	1.3	0.3	1	
100	中木	シャランバイ	2.2	1.4	0.2	1	
101	中木	ウバメギシ	1.5	1.1	0.3	1	
102	中木	ウバメギシ	2.0	1.3	0.3	1	
103	中木	シャランバイ	2.2	1.4	0.2	1	
104	高木	マテバシイ	4.4	2.1	0.4	1	
105	高木	マテバシイ	1.2	0.8	0.15	1	5本/m=2.5m
106	中木	マテバシイ	2.0	1.0	0.2	1	
107	中木	シャランバイ	2.4	1.9	0.3	1	
108	中木	マテバシイ	2.9	1.7	0.35	1	
109	高木	カイズカ	3.0~4.1	2.3	0.2	9	
110	高木	カイズカ	3.0~4.1	2.3	0.2	11	
111	高木	マテバシイ	3.0	1.8	0.3	1	
112	高木	マテバシイ	3.5	2.0	0.4	4	

No.

既存撤去樹木リスト

No.	樹種	高さ	葉張り	目通り	備考
1A	ウバメガシ	1.4~2.5	1.2	0.2	135本
1B	ウバメガシ	1.4~2.5	1.2	0.2	87本
1C	ウバメガシ	1.4~2.5	1.2	0.2	12本
2	ダブノキ	4.1	4.4	0.55	
3	ウルトニー	0.5	3.6x1.1		
4	ウルトニー	0.6	3.1x1.9		
5	マツ	3.8	2.7	0.5	
6	マツ	4.0	2.8	0.3	
7	マツ	2.8	2.3	0.3	
8	ソテツ	2.0~3.0	2.2	1.1	4本
9	オオムラサキツツジ	1.2	1.2	0.05	14本
10	オオムラサキツツジ	1.0	2.0	0.07	10本
11	サツキ	0.6	0.8	0.05	5本
12	ネズミモチ	1.5	1.2	0.07	5本
13	ウバメガシ	2.2~2.4	2.0x0.4	0.2x0.3	
14	キョウチクトウ	4.0	3.2	0.2	9本
15	モチノキ	3.8	2.0	0.35	
16	マテバシイ	3.7	2.1	0.35	
17	マテバシイ	3.6	1.8	0.45	
18	ツバキ	1.2	1.0	0.15	
19	マテバシイ	3.7	2.0	0.4	
20	ムクゲ	1.4	0.9	0.15	
21	サザンカ	1.6	1.5	0.2	
22	マテバシイ	3.7	2.7	0.5	
23	サザンカ	1.4	1.8	0.4	
24	ソテツ	1.8	2.3	1.7	
25	ソテツ	1.7	2.0	1.4	
26	マテバシイ	4.5	3.0	0.5	
27	マテバシイ	4.0	2.3	0.45	
28	マテバシイ	4.0	2.2	0.45	
29	マテバシイ	4.0	2.3	0.45	
30	マテバシイ	4.1	2.3	0.40	
31	マテバシイ	4.2	2.3	0.45	
32	マテバシイ	4.2	2.2	0.45	
33	マテバシイ	4.2	2.4	0.4	
34	マテバシイ	4.1	2.4	0.4	
35	マテバシイ	4.1	2.6	0.5	
36	マテバシイ	4.1	2.1	0.45	
37	マテバシイ	4.1	2.3	0.45	
38	マテバシイ	4.6	1.6	0.45	
39	モチノキ	2.4	1.7	0.2	5本
40	ツバキ	1.9	1.3	0.2	
41	トベラ	2.0	2.0	0.45	
42	ソテツ	1.7	1.9	0.9	
43	モチノキ	2.4	1.0	0.25	
44	キョウチクトウ	4.4	3.5	0.2	11本
45	ソテツ	1.6	2.1	1.2	
46	ソテツ	1.3	2.1	1.4	
47	モチノキ	2.7	1.2	0.25	
48	ソテツ	2.1	2.8	1.0	
49	キョウチクトウ	4.9	3.4	0.2	10本
50	ソテツ	1.0	1.4	0.8	
51	ソテツ	1.7	1.8	0.8	
52	モチノキ	3.8	1.4	0.25	
53	モチノキ	2.3	1.2	0.3	
54	アツバキミギヨラン	2.8	1.3	0.5	
55	イヌマキ	4.4~5.4	1.3~2.2	0.2~0.3	9本
56	ツバキ	1.9	1.2	0.15	
57	ソヨゴ	4.4	2.5	0.3	
58	ネズミモチ	1.1	0.6	0.1	
59	ツバキ	1.1	1.1	0.1	
60	エノキ	1.9	1.3	0.15	
61	シャリンバイ	2.8	1.9	0.2	
62	クワノキ	1.7	1.5	0.06	5本
63	エノキ	2.3	1.2	0.1	
64	ビラカンサ	2.4	2.6	0.1	
65	ビラカンサ	2.6	1.0	0.06	
66	マツ	1.9	1.0	0.15	3本
67	マツ	5.2	3.2	0.55	
68	ツバキ	1.2	0.7	0.06	
69	マツ	1.6	0.9	0.1	
70	グミ	2.0	1.6	0.4	
71	マツ	6.6	3.4	0.5	
72	マツ	4.4	3.2	0.4	
73	ツバキ	2.4	1.5	0.2	
74	トウネズミモチ	3.1	1.7	0.25	
75	モチノキ	3.7	2.0	0.25	
76	スギ	8.3	2.7	0.45	
77	マツ	12.0	10.0	1.85	
78	ソヨゴ	2.0	1.3	0.2	
79	マテバシイ	7.0	3.8	0.55	
80	マテバシイ	6.8	1.8	0.4	
81	モチノキ	3.2	1.4	0.2	
82	ガンゴジュ	2.2	1.6	0.5	



No.	樹種	高さ	葉張り	目通り	備考	No.	樹種	高さ	葉張り	目通り	備考	No.	樹種	高さ	葉張り	目通り	備考	No.	樹種	高さ	葉張り	目通り	備考	No.	樹種	高さ	葉張り	目通り	備考
83	サザンカ	1.9	1.1	0.1		109	マテバシイ	2.0	1.0	0.2		205	ネズミモチ	4.1	3.6	0.35		231	サツキ	0.5~0.7	0.8x0.9	0.05	248	トベラ	1.4	1.3	0.14		
84	ヤマアオダモ	7.3	7.5	1.35		110	シャリンバイ	2.4	1.9	0.3		206	ネズミモチ	3.5	3.4	0.3		232	ツバキ	1.7	1.4	0.1	249	ハマヒサカキ	0.7	0.6	0.14		
85	モチノキ	2.3	2.0	0.1		111	シャリンバイ	2.9	1.7	0.35		207	モチノキ	2.2	1.1	0.2		251A	カイズカ	2.9~4.1	2.3	0.2	250	ネズミモチ	1.4	0.8	0.13		
86	サンゴジュ	2.4	1.5	0.25		112A	ウバメガシ	1.6~2.1	1.1x0.7	0.05	37本	141	マテバシイ	4.0	2.8	0.49		251B	カイズカ	2.9~4.1	2.3	0.2	251	ハマヒサカキ	0.7	0.6	0.14		
87	アジサイ	1.4	1.8	0.04	9本	112B	ウバメガシ	1.6~2.1	1.1x0.7	0.05	37本	142	マテバシイ	4.4	1.3	0.45		252	ハマヒサカキ	2.9~4.1	2.3	0.2	252	モチノキ	1.7	1.1	0.24		
88	モチノキ	3.7	1.6	0.2		113A	ウバメガシ	2.5~2.7	1.2	0.35	40本	143	マテバシイ	3.8	2.9	0.5		253	ハマヒサカキ	3.0	1.8	0.3	253	ハマヒサカキ	1.0	0.7	0.12		
89	ダブノキ	3.2	1.2	0.25		113B	ウバメガシ	2.5~2.7	1.2	0.35	9本	144	ネズミモチ	2.8	2.0	0.25		254	ハマヒサカキ	1.3	1.0	0.11	254	ハマヒサカキ	0.8	0.6	0.1		
90	ガンゴジュ	2.4	1.5	0.25		114	モッコク	1.4~2.8	1.7	0.25	18本	145	ネズミモチ	2.8	2.0	0.25		255	ハマヒサカキ	0.8	0.8	0.13	255	ハマヒサカキ	0.8	0.6	0.1		
91	ダブノキ	7.0	5.0	1.1		115	ソテツ	3.0	2.0	2.0		146	ネズミモチ	1.2	1.0	0.2		256	ハマヒサカキ	1.2	1.1	0.1	256	ハマヒサカキ	1.7	1.2	0.15		
92	ガンゴジュ	2.3	1.1	0.15		116	ソテツ	2.7	2.0	2.0		147	ネズミモチ	2.8	2.1	0.3		257	ハマヒサカキ	0.8	0.8	0.13	257	ハマヒサカキ	1.7	1.2	0.15		
93	モチノキ	4.0	1.1	0.5		117	ソテツ	2.2	2.5	2.0		148	ネズミモチ	3.0	0.8	0.3		258	ハマヒサカキ	0.8	0.8	0.13	258	ハマヒサカキ	1.7	1.2	0.15		
94	サンゴジュ	2.5	1.3	0.25		118	ソテツ	2.5	2.0	2.0		149	モチノキ	2.8	1.4	0.25		259	ハマヒサカキ	0.8	0.7	0.1	259	ハマヒサカキ	1.9	1.1	0.21		
95	サザンカ	2.4	1.3	0.1		124	マテバシイ	4.4	2.8	0.67		150	モチノキ	2.8	1.6	0.25		260	ハマヒサカキ	1.3	1.2	0.13	260	ハマヒサカキ	0.7	0.6	0.12		
96	サクラ	2.5	1.5	0.2		125	マテバシイ	4.3	3.5	0.47		151	ネズミモチ	2.8	1.3	0.15		261	ハマヒサカキ	0.8	0.7	0.1	261	ハマヒサカキ	1.0	0.7	0.12		
97	ネズミモチ	2.0	1.0	0.2		126	マテバシイ	4.3	3.2	0.48		152	ネズミモチ	2.8	1.3	0.15		262	ハマヒサカキ	1.3	1.2	0.13	262	ハマヒサカキ	0.8	0.7	0.1		
98	マサキ	2.5	2.0	0.15		127	マテバシイ	4.2	3.2	0.42		153	イヌガヤ	3.3	2.3	0.15		263	ハマヒサカキ	1.3	0.8	0.12	263	ハマヒサカキ	0.7	0.7	0.16		
99	サクラ	2.8	2.5	0.2		128	マテバシイ	4.4	2.3	0.51		154	ネズミモチ	3.4	2.3	0.25		264	ハマヒサカキ	1.6	1.5	0.25	264	ハマヒサカキ	1.6	1.5	0.25		
100	マテバシイ	4.0	3.6	0.5		129	マテバシイ	3.4	2.2	0.51		155	モチノキ	1.7	0.7	0.15		265	ハマヒサカキ	1.1	0.9	0.15	265	ハマヒサカキ	1.8	1.0	0.25		
101	ウバメガシ	2.3	2.0	0.3		130	マテバシイ	3.4	2.4	0.47		156	ネズミモチ	3.5	2.5	0.3		266	ハマヒサカキ	1.8	1.5	0.25	266	ハマヒサカキ	1.8	1.5	0.25		
102	ウバメガシ	2.0	1.3	0.3		131	マテバシイ	3.4	2.4	0.47		157	モチノキ	3.3	1.5	0.3		267	ハマヒサカキ	1.3	0.7	0.15	267	ハマヒサカキ	1.8	1.5	0.25		
103	シャリンバイ	2.2	1.4	0.2		132	マテバシイ	3.0	2.4	0.44		158	ネズミモチ	2.8	1.2	0.2		268	ハマヒサカキ	1.3	0.7	0.15	268	ハマヒサカキ	1.8	1.5	0.25		
104	ウバメガシ	1.5	1.1	0.3		133	マテバシイ	3.2	2.4	0.4		159	モチノキ	2.4	1.2	0.1		269	ハマヒサカキ	1.8	1.5	0.25	269	ハマヒサカキ	1.8	1.5	0.25		
105	マテバシイ	4.4	2.1	0.4		134	マテバシイ	4.0	3.3	0.53		160	モチノキ	3.7	2.4	0.3		270	ハマヒサカキ	1.1	0.5	0.1	270	ハマヒサカキ	1.8	1.0	0.25		
106	シャリンバイ	1.2	0.8	0.15		135	マテバシイ	4.0	3.3	0.53		201	ネズミモチ	3.4	2.2	0.15		271	ハマヒサカキ	1.8	1.5	0.25	271	ハマヒサカキ	1.8	1.0	0.25		
107	ウバメガシ	4.2	2.3	0.4		136	マテバシイ	3.8	2.3	0.33		202	ムクゲ	3.0	2.4	0.25		272	ハマヒサカキ	1.8	1.5	0.25	272	ハマヒサカキ	1.8	1.0	0.25		
108	アシ	3.7	1.2	0.5		137	マテバシイ	4.0	2.6	0.38		203	ネズミモチ	3.2	2.4	0.3		273	ハマヒサカキ	1.3	1.2	0.22	273	ハマヒサカキ	1.3	1.2	0.22		
						138	マテバシイ	4.0	2.6	0.38		204	ネズミモチ	3.6	2.8	0.25		274	ハマヒサカキ	0.8	0.8	0.15	274	ハマヒサカキ	0.8	0.8	0.15		

※ 女書は左記による：119~123,144~184,231~251,275~285,286の一部は増築文化財発掘調査用先行解体時に撤去済み、258~273,267の一部は敷地外

凡例

- 000 既存樹木番号
- 000C 伐採・伐根樹木番号
- 高木
- 中木
- 低木
- 生理

設計名称 (26) KKR鎌倉わかみや 増築その他工事

図面名称 既存樹木撤去図

縮尺 A1:1/250 年月日 R08.03 設計番号 図面番号 A-06

A3:1/500

設計者/ 相和技術研究所

監理者/ 相和技術研究所

作成者/ 相和技術研究所

承認者/ 相和技術研究所

相和技術研究所

東京都中央区新富町 3-1-1

現況カラー写真

