



## 未来の鎌倉を、みんなでつくろう!

(計画期間:2020~2025年度)

### 「第3次鎌倉市総合計画 第4期基本計画」を策定しました。

この計画は、市民の皆さんとともに描いた、未来の鎌倉と、それを実現するための、基本的な考え方です。

現在、私たちは、急激な人口減少・少子高齢化の進行、道路や公園を含む多くの公共施設の老朽化など、数々の課題に直面しています。

さらに、地球規模での気候変動、頻発する自然災害も。これまでに経験したことのない、

**時代の大きな転換点**を迎えているのです。

今、必要なのは、

**このまちの全員で考え、取り組んでいくこと。**

計画の策定にあたって、市民の意見や提案を取り入れ、さらに、計画策定にとどまらず、市民と行政が、**ありたい姿を共有しながら考えてきました。**

そしてできあがった、この計画の概要をお知らせします。

未来の鎌倉へ、**その実現への取り組みが、始まります。**



写真はすべて「市民対話」の様子です。たくさんの発想が計画策定に活用されました。

この計画には、次の3つの視点を盛り込んでいます。



#### SDGs

本計画の2020～2025年度は、SDGsのゴール達成にとっても重要な期間。市も力を入れて取り組みます。

#### 共生

市民一人一人がお互いを尊重し合い、多様性を認め、生涯にわたって、自分らしく暮らすことのできる社会を目指します。

#### 共創

市民・NPO・企業・教育機関など、まちに関わる全ての人たちの連携で、地域の力を最大限にし、計画の実現に取り組みます。

2面と折り込みの「特別版」で概要をご紹介します!



#### 主な記事

3面 新型コロナウイルスに関する中小企業支援



市では、新型コロナウイルスの流行により、影響を受けるかその恐れがある中小企業を対象に、支援・相談を行っています。

7面 8面 新型コロナウイルスに関する情報



7面では「新型コロナウイルスに関するQ&A」、8面では最新情報をお知らせします。 ※3/24時点の情報です

1面から続き

企画計画課…内線 2214

# 鎌倉の「いま」と「これから」

## 人口 からみると

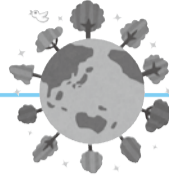
少子高齢化の進行を踏まえ、若い世代や、子育て世代を増やす取り組みを進めます。  
働きやすく、子育てしやすい環境を整えて、人口減少を抑えていきます。



## 環境 からみると

日本初のナショナル・トラスト運動に代表されるように、市民とともに緑の環境づくりを進めてきました。また生活環境面では、廃棄物の資源化などを推進してきました。

今後も循環型社会の形成を目指し、「SDGs 未来都市」として、市民・企業などと協力して取り組んでいきます。



## 土地利用 からみると

緑地が市域の3分の1を占め、良好な居住環境に寄与していますが、一方で市街地では空き家の増加や工場の市外移転などにより、活力低下などの課題が生じています。

歴史的・文化的遺産や自然との調和に配慮しつつ、鎌倉駅周辺・大船駅周辺・新しいまちづくりが進む深沢地域を3つの拠点として市域全体の魅力を高めていきます。また頻発する自然災害などへの対策強化にも取り組みます。



## 課題は「みんなで」何とかしよう(=市民が主役)、そして「持続可能な」鎌倉をつくろう!



### 市民自治

「市民のための自治」を進めるため、地域コミュニティを活性化させ、誰もが活動に参加しやすい環境を整備していきます。

市民や企業、行政など皆で考え、さまざまな方法を組み合わせ、働き方や、防災、福祉、インフラの維持管理などの課題を解決し、そこから新しい価値を生む鎌倉をつくっていきましょう。

第4期基本計画の策定に向け、4回の「市民対話」(その後も継続)を開催し、市民・企業・行政の共創関係の構築に取り組みしました。

今泉台を中心に活動している「鎌倉リビングラボ」は、住民・企業・大学・行政が連携・共創し、暮らしを豊かにするモノやサービス、まちの仕組みを生み出すことで地域の課題を解決しています。この活動を今後は全市に広げていきます。

日本初の「Fab Lab」\*として誕生した「ファブラボ鎌倉」と連携し、世界中の人とつながり、情報を共有しながら市民自らテクノロジーによる課題解決に向けた活動を行っています。

\*「Fab Lab」は、デジタル機器の工作ツールを備えた市民のための地域工房の名称

### 持続可能な都市経営 のために

少子高齢化による活力の低下や税収の減少、公共施設の老朽化、気候変動、自然災害の発生など多くの課題を抱えています。

このような状況では、公共施設のあり方や市政運営の仕組みを再編成して経営を合理化する必要があることは言うまでもありませんが、市民・企業などの力やノウハウ、技術・テクノロジーを生かして、住みやすく、新しい価値を生み出していくことが求められます。この両方で、持続可能な都市経営を目指します。

「特別版」(本紙に折り込み)へ続く

## 4月の市民相談

市役所は ☎23-3000

\*予約が必要な相談もあります。★▲○印にご注意ください  
★要予約(1週間前から受け付け)  
▲要予約(前月19日から受け付け) ○要予約(随時)

### 子ども・家庭

子どもと家庭の相談室(虐待の通告も)	月～金…8:30～17:15 11日…8:30～17:00	市役所 子ども相談課 ☎23-0630(相談専用)
ひとり親家庭の相談	月～金…8:30～17:00 11日…9:00～17:00	市役所 子ども相談課 ☎61-3897
教育相談	月～金…9:00～17:00	教育センター ☎24-3495・3386(相談専用)
いじめ相談ダイヤル	月～金…9:00～17:00(14・28日は18:00まで)	教育センター ☎24-5235(相談専用)
ひきこもり等出張相談○	6・20日…市役所 13:00～17:00	県立青少年センター ☎070-4552-9838

### 就職・労働

労働相談▲	9・28日…市役所 13:30～16:00	☎61局3853 商工課
Eメール労働相談	市ホームページで左記のタイトルを検索	
働く人のメンタルヘルス相談▲	27日…市役所 13:30～16:30	
高齢者就労相談○(対象は主に55～74歳)	月～金…市役所 9:30～16:30 1日…腰越支所 } 9:30～11:30 8日…深沢支所 } 15日…大船支所 } 22日…玉縄支所 }	高齢者いきいき課 ☎61-3930

### 消費生活

消費生活相談	月～金…市役所 9:30～16:00	消費生活センター ☎24-0077
--------	--------------------	-------------------

### 土地・建物

建築等の紛争に係る相談○	木…市役所 9:00～16:00	☎61局3864 市民相談課
不動産相談★	9日…市役所 14:00～16:00	
マンション管理相談★	2日…市役所 13:00～16:00	
窓口耐震相談○	月2回程度…市役所 13:30～16:30 ※対象は昭和56年5月以前建築の木造住宅 建築指導課 ☎61-3586	

### 行政・法律

行政相談	今月はありません	
法律相談★	3・10・14・17・24・28日…市役所 9:00～16:00 7・21日…市役所 17:30～20:00 1日…深沢支所 } 10:00～16:00 8日…大船支所 } 15日…腰越支所 } 22日…玉縄支所 }	市民相談課 ☎61局3864
税務相談★	8日…市役所 9:00～16:00	
司法書士相談★	21日…市役所 13:00～16:00	
行政書士相談★	22日…市役所 13:00～16:00	

### 福祉

福祉市民相談○	7日…市役所 10:00～16:00	市民相談課 ☎61-3864
成年後見専門相談○	22日…成年後見センター 9:00～12:00	同センター ☎38-8003
障害福祉相談(いずれも面談のみ要予約)	月～金…ラファエル会鎌倉地域支援室 9:00～18:00 同支援室 ☎55-8878 月～金…キャロットサポートセンター 9:00～17:00 同センター ☎25-3939(つながらない場合は ☎23-5235) 月～金…地域生活サポートセンターとらいむ(対象は主に精神障害のある人) 9:30～17:00 同センター ☎61-3205	
障害者就労相談○	月～金、11・25日…障害者千人雇用センター 9:30～17:00	同センター ☎53-9203
生活困窮相談○	月～金…インクル相談室鎌倉 8:30～17:15	同相談室 ☎46-2119

### 人権・女性

人権相談○	7・21日…市役所 13:00～16:00	文化人権課 ☎61-3870
女性相談	月～金…市役所 10:00～13:00・14:00～16:30 ※面談のみ要予約	文化人権課 ☎23-9311(相談専用)
女性のための法律相談★	16日…市役所 9:30～16:30	市民相談課 ☎61-3864

ご注意 新型コロナウイルスの影響で、催しが中止になったり内容が変更となる場合があります。各自ご確認を。また、来場の際には感染予防対策をお願いします。

## 4月1日から変わります

問い合わせは  
各担当課へ

### 市の組織

デジタル技術を活用した行政サービスの推進や本庁舎の整備、深沢地域のまちづくり、オーバーツールズ対策など、市が直面する課題に対して確実な取り組みを進めるため、組織体制を一部変更しました(下表)。

また、職員課任用制度担当、商工課プレミアム付商品券担当は、事務事業の終了に伴い、廃止しました。

#### 【表内用語】

- ※1 DX=デジタル・トランスフォーメーションの略。デジタル技術を活用し、行政サービスや業務・組織のあり方などの変革を図ること
- ※2 ICT=情報処理や通信技術の総称

#### 【新・旧組織表】

部署	新	旧
行政経営部	行政経営課 行政経営・DX※1担当 ICT※2基盤整備担当	行政経営課 IT政策課
	庁舎整備課 庁舎整備担当	—
市民生活部	観光課 観光担当 大河ドラマ・オーバーツールズ担当	観光課 観光担当
	まちづくり計画部	市街地整備課 市街地整備担当
まちづくり計画部	深沢地域整備課 深沢地域整備担当 企業誘致担当	駅周辺整備課 再開発担当 駅周辺整備担当
	—	深沢地域整備課 深沢地域整備担当

### 電子申請システム

神奈川県電子申請システムが新しくなり、1日午前10時からサービスを開始します。新システムでは、原則として全ての手続きがスマートフォンから利用でき、より使いやすくなりました。また、コールセンターの電話番号と、

ポータルページのアドレスが変わります。

#### 【注意】

- 旧システムでIDを持っていない人も、IDの再取得が必要です。新システムで改めて取得してください
- 旧システムでの申請は、3月31日の午後11時59分まで

行政経営課(内線26025)

### 新・電子申請システム

#### 【新コールセンター】

- 固定電話から… ☎0120-464-119
- 携帯電話から… ☎0570-041-001

#### 【新ポータルページ】

https://dshinsei.e-kanagawa.lg.jp/toppage-t/



▲4/1の10:00からサービス開始

### 図書館の開館時間・休館日

これまで全館共通だった図書館の開館時間と休館日が変わります。

#### 開館時間：左表

休館日：全館、平日の月曜日。月曜日が祝日の場合は開館し、翌平日を休館とします。詳細は図書館ホームページや各館カレンダーで確認してください。

中央図書館 ☎25局26011

#### 【図書館の開館時間】

図書館	開館時間
中央	火・水・土・日曜日、祝・休日 9:30~18:00
	平日の木・金曜日 9:30~19:00
腰越・深沢・大船・玉縄	火・水・土・日曜日、祝・休日 8:45~17:15
	平日の木・金曜日 8:45~19:00



\*図書館は3/31まで全館臨時閉館中です。返却と予約資料の貸出はできません(3/24現在)

### 事業者への支援を行います

商工課  
内線2355

#### 「鎌倉市企業情報発信・交流サイト」でアピールを

地元企業のPR・企業間でのビジネス交流・求職者と企業のマッチング機会の創出・地域産業の活性化を図ることを目的とした同サイト(https://kanakura-kiogyo.com/homes)では、事業者自身で、事業・製品・サービスなど魅力ある企業情報を、画像などを使ってアピールできます。登録・更新は無料です(通信費などは除く)。



▲サイト・登録はこちら

#### 新事業挑戦を応援「商工業元気アップ事業」を募集

これから創業する人(創業部門)や、中小企業による新商品・新サービスの事業化など(ステップアップ部門)を考える人から、事業プランを募集します。実現性・独創性・成長性が高いと認められるプランを各部門1事業選考し、実施に必要な経費の一部を補助します。

### パートナーシップ宣誓制度

文化人権課  
☎61局3870

4月1日から、本市・横須賀市・逗子市でパートナーシップ宣誓を行った市民が3市間で住所を異動する場合、転出時に転出元の自治体へ継続使用申請を行うことで、転出先で新たな宣誓を行うこと

なくパートナーシップが継続できるようにしました。転出後も、すでに交付済みの「パートナーシップ宣誓書受領証」がそのまま使用できます。詳細は市ホームページか同課へ。

### 新型コロナウイルスに関する中小企業支援

新型コロナウイルスの流行により、影響を受けるかその恐れがある中小企業・小規模事業者を対象に、支援・相談を行っています。条件や種類など、詳細は市ホームページ特設ページ(下)をご覧ください。

#### 【問い合わせ・相談】

商工課商工担当  
…内線2355



#### 【市の支援施策】

- \*窓口は、湘南信用金庫、スルガ銀行、東日本銀行、横浜銀行の市内にある支店です
- 市制度融資(経営安定資金)…対象を拡大
- 信用保証料補助を拡充…補助金の上限を10万円から20万円に引き上げ
- 利子補給を拡充…補給金の補助率を1/2から10/10に引き上げ(2年間)

#### 【経営安定関連保証】

- \*商工課(本庁舎1階25番窓口)で申請を受け付けています
- セーフティネット保証4号…対象は、売上高等が20%以上減少している中小企業者
- セーフティネット保証5号…対象は、売上高等が5%以上減少している中小企業者で、対象業種あり。特に重大な影響が生じている宿泊業や飲食業など対象業種が追加されています
- 危機関連保証…対象は、売上高等が15%以上減少している中小企業者

際、費用の一部を助成します。対象は、経営の革新や販路の拡大を考えている中小企業者、新規事業の計画を検討している人など。事業着手前に商工課へ申請を。

#### オフィス開設時のリフォーム経費・賃料などを補助

情報通信業を営む事業者が市内にオフィスを開業する際、そのリフォーム費用や賃料の一部を補助します。また、シェアードオフィスを新たに開設する際のリフォーム費用の一部を補助します。なお、事業ごとに補助や必要書類が異なります。商工課へ問い合わせを。

#### 環境共生施設・経営基盤強化経費を補助

製造業、情報通信業および

自然科学研究所を営む市内の企業が、環境共生施設を設置(照明のLED化など)したり、経営基盤を強化(展示会出展・産業財産権取得など)をしたりする際、経費の一部を助成します(上限あり)。事業ごとに助成内容や必要書類が異なります。事業着手前に商工課へ申請を。

#### 中小企業の設備投資を支援「先端設備導入計画」

市では、生産性向上特別措置法に基づき「導入促進基本計画」を策定し、市内中小企業からの「先端設備等導入計画」の申請を受け付けています。認定を受けた中小企業は、導入計画に基づき取得した設備の固定資産税が3年間免除されるなど、支援が受けられます。

お知らせ

市役所は☎23局3000
☎:問い合わせ ☎:申し込み

市民課・保険年金課
土曜窓口を開設

保険年金課は、国民健康保険
の各種届け出・申請のみ。内容
により受け付けできないものも
あります。

4月4日・11日・25日:午前9時
〜午後5時(正午〜午後1時
は市民課で証明書の交付のみ)
☎市民課☎61局39902
保険年金課☎61局3607

土曜の市税納付相談

市税(市・県民税、固定資産
税・都市計画税、軽自動車税)
の納付もできます。

4月25日:納税課(本庁舎1
階) 午前9時〜午後4時
市税が未納になっている人
は、督促状や催告書のほか、SMS
などにもメッセージを送って
います。受け取った人は、市から
の郵便物を確認してください。

税の申告

【市民税課がのお知らせ】
市・県民税の申告期限は、4
月16日(木)まで延長していま
す。市民税課(本庁舎1階)窓
口へ。

【鎌倉税務署からのお知らせ】
令和元年分確定申告(所得税・
贈与税・消費税)の申告・納付
期限は、4月16日(木)です。

固定資産税・
都市計画税の納付

令和2年度固定資産税・都市
計画税の納税通知書は、4月1
日に発送します。第1期納期限
は4月30日(木)です。

【価格等縦覧帳簿・固定資産課
税台帳を確認できます】
確認の際は、運転免許証など
の本人確認書類、代理人の場合
は委任状と代理人の本人確認書
類が必要です。

4月1日(水)〜30日(木)の
平日:資産税課(本庁舎1階)
【価格等縦覧帳簿の縦覧】
所有する土地や家屋の評価額
を他と比較するため、土地の納
税者は土地の、家屋の納税者は
家屋の評価額などを縦覧できま
す。納税通知書がある人はお持
ちください。

評価額に不服がある場合は、
固定資産評価審査委員会に文書
で審査の申し出ができます。受
け付けは、納税通知書の交付を
受けた日の翌日から起算して3
カ月以内です。

【固定資産課税台帳の縦覧】
所有する固定資産の固定資産

障害者2千人雇用
センターのご利用を

同センターは、働く希望のあ
る障害者や障害者雇用を進める
企業などのために、一般就労に
必要な能力の習得を助け、就労
生活および職場定着を支援し、
障害者の社会参加と自立をサ
ポートする就労相談窓口です。

4月から、平日に加えて、第
2・4土曜日も相談ができるよ
うになりました。ぜひご利用を。
場所:福祉センター1階
受付時間:平日、第2・4土曜
日の午前9時30分〜午後5時
(正午〜午後1時は除く)

☎障害者2千人雇用センター
(☎53局9203、koyou
center@npo-mind.or.jp)
障害福祉課(内線2694)

障害者雇用
奨励金の支給

市内在住の障害者を雇用して
いる事業所に奨励金を支給しま
す。支給額は、1日4時間以上
の勤務が月16日以上(知的・精
神障害者1人につき、中小企業
に月額2万円、就労継続支援A
型事業所に月額7500円)です。
支給には申請が必要です。詳
細は問い合わせを。

☎障害福祉課(内線2694)
【戦没者等の遺族へ
弔慰金の支給】
戦没者等の死亡当時の遺族
で、4月1日時点で公務扶助料
や遺族年金などを受け取ってい
ない場合に、特別弔慰金として

額面25万円、5年償還の記名国
債が支給されます。対象となる
人は、次の順番による先順位の
遺族1人です。

1 弔慰金の受給権者
2 戦没者等の子
3 戦没者等の①父母 ②孫
③祖父母 ④兄弟姉妹 ※戦没
者等の死亡時に生計関係
を有していることなどの要件を
満たしているかどうかによっ
て、順番が入れ替わります

4 1〜3以外の遺族で、戦没者
等の死亡時まで引き続き1年
以上生計関係を有していた三
親等内の親族(甥・姪など)
受付期間:4月1日〜令和5年
3月31日
申請方法や必要書類などは、
必ず事前に問い合わせを。

☎生活福祉課☎61局3958
【子ども会に補助金】
子ども会の活動を支援する補
助金を交付します。希望する子
ども会には申請してください。

なお、昨年度に補助金の交付
を受けた子ども会は、事業報告
書を4月30日までに提出を。
☎青少年課(本庁舎1階、☎61
局3886)で配布する申請
書を4月1日〜5月29日(必
着)に郵送か直接、同課へ。
申請書は市ホームページでも
入手可

【都市計画変更を告示】
鎌倉都市計画高度地区につい
て、都市計画の変更を告示しま
した。この都市計画図書は、都
市計画課(本庁舎3階)で縦覧
できます。

☎都市計画課☎61局3408
【未病センターがまくら】
健康機器でのセルフチェック
や健康づくりのアドバイス。
平日:午前10時〜午後3時(受
け付けは午後2時45分まで)

【健康よび相談】
保健師・栄養士による個別相
談。予約は随時。日程・会場に
ついては相談を。

☎市民健康課☎61局3946

まちづくり条例に基づく開発事業の届け出状況

国土利用政策課…内線2826

Table with 5 columns: 番号, 事業区域, 面積(m²), 目的, 手続き. Lists various development projects and their statuses.

※3月11日現在。事業区域の地番は、代表地番です
◆上記の詳細や、その他の届け出は、市ホームページや支所で閲覧できます

狂犬病予防集合注射
中止になりました

3月下旬に郵送した通知と愛犬手帳(黄色)を持参の上、
都合の良い会場へ。荒天中止。詳細と実施状況は市ホーム
ページか電話で確認を。費用3,650円。飼育犬を市に登録
していない場合、新規登録手数料3,000円も必要です。

Table with 3 columns: 日付, 時間, 会場. Lists vaccination dates and locations from April 4th to 25th.

県鎌倉保健福祉
事務所から

【春の犬の熱中症に注意】
4〜5月ごろは、冬毛から夏
毛に抜け替わっていないため、
夏ほど暑くなくても熱中症にか
かる犬が少なくありません。車

内や日なたなどに置き去りにし
ないでください。
☎県鎌倉保健福祉事務所☎24局
3900
▲こころの健康相談、女
性のための健康相談な
どもご利用ください

ご注意

新型コロナウイルスの影響で、催しが中止になったり内容が変更となる場合があります。各自ご確認を。
また、来場の際には感染予防対策をお願いします。

### 障害支援区分認定調査員を募集

(会計年度任用職員)

**職務内容:**障害支援区分認定に関する聞き取り調査、障害福祉サービス等の支給決定に係る事務など

**応募資格・募集人数:**社会福祉士・保健師・介護支援専門員のいずれかの資格を持ち、パソコン操作ができる人。1人

**勤務条件:**5月1日〜来年3月31日、月16日以内の指定する平日。午前8時30分〜午後5時15分のうち7時間。業務の都合上、変更あり

**報酬額:**日額1万1千円。交通費別途

**選考方法:**書類選考(一次・面接(二次))

4月1日〜15日に、障害福祉課(本庁舎1階・福祉課)に面接予約を申し込み、市役所受付・支所・市ホームページで配布する申込書などを、特定記録郵便で4月15日まで(消印有効)に障害福祉課(61局39)へ持参。詳細はこちら



### 65歳以上の市・県民税 公的年金から仮徴収

市・県民税額は、前年中の所得などに基つき、6月に決定します。65歳以上の公的年金受給者の年金から特別徴収(天引き)される市・県民税は、それまで暫定的に、前年度年金分の年税額の6分の1ずつを「仮徴収」します(下表)。詳細は6月に発送する税額決定通知書を確認を。

納期	仮徴収			本徴収		
	第1期	第2期	第3期	第4期	第5期	第6期
	4月	6月	8月	10月	12月	来年2月

本徴収では、6月に決定する年額から、仮徴収した分を差し引いた残額を割り振りした額を納付していただきます

### 65歳以上の介護 保険料を仮徴収

65歳以上の人の介護保険料額は、前年中の所得や課税状況などに基つき、6月に決定します。それまでは暫定的に、前年度と同じ保険料額を「仮徴収」します(下表)。詳細は6月下旬に発送する保険料額決定通知書でご確認ください。

【普通徴収の人】

納期	仮徴収			本徴収		
	第1期	第2期	第3期	第4期	第5期	第6期
	5月	7月	9月	11月	来年1月	来年3月

【特別徴収の人】

納期	仮徴収			本徴収		
	第1期	第2期	第3期	第4期	第5期	第6期
	4月	6月	8月	10月	12月	来年2月

本徴収では、6月に決定する年額から、仮徴収した分を差し引いた残額を割り振りした額を納付していただきます

### 【普通徴収(納付書や口座振替で納付)の人】

4月中旬に「仮徴収通知書」を郵送します。納付書は、納期限の約2週間前に郵送します。口座振替の人は、6月1日に第1期分を申し込み口座から振り替えます。

### 【特別徴収(年金から天引き)の人】

令和元年度(平成31年度)第6期(令和2年2月)が特別徴収の人は、第1〜3期を令和元年度(平成31年度)第6期と同じ保険料額で仮徴収します。前年度の決定通知書に記載しているため、「仮徴収通知書」は郵送しません。

### 出生・死亡・婚姻などの届け出をする人へ

国勢調査の行われる令和2年度は、「人口動態調査(職業・産業)」を実施するため、次の届け出をする人は、届書に職業の記入(死亡届には産業も)をお願いいたします。

対象:4月1日〜来年3月31日の出生・死亡・死産・婚姻・離婚

### ひとり親家庭などに 家賃の一部を助成

民間の賃貸住宅に住む、ひとり親家庭などを対象に、家賃の一部を助成します。申請月から助成対象で、所得制限があります。

助成内容:家賃の月額から1万5千円を差し引いた額(上限9千円)

対象:20歳未満の子どもを扶養し、次の全てに該当するひとり親世帯、養育者世帯(里親を除く)▼市内に1年以上居住▼家賃の月額が1万5千円を超え、8万円以下▼生活保護法に規定する住宅扶助を受けていない

申請:建物賃貸借契約書の写し・申請者の銀行預金口座が分かるものを持って、子ども相談課(本庁舎1階、61局3897)へ

### 住宅用火災警報器 設置状況調査

4月15日〜5月31日に、無作為に抽出した300世帯を消防職員が訪問し、住宅用火災警報器の設置状況の聞き取り調査を行います。

職員は消防活動服を着用し、身分証明書を携帯しています。室内に入ることはありません。

予約:44局0963

### 鎌倉生涯学習センター は休館しています

耐震改修工事に関連する解体工事を終え、10月の再オープンを目指し、補強工事を進めています。

ます。迷惑をお掛けしますが、引き続きご理解・ご協力をお願いします。

### 【集会所・ホール・ギャラリーの抽選申し込み】

決まり次第、本紙や市ホームページなどでお知らせします。

### 【代替施設(4・5月分)】

鎌倉体育館会議室(午前9時〜午後9時)と本庁舎市議会委員会議室(土・日曜日、祝・休日の午前9時〜正午、午後1時〜5時)の使用申し込みを受け付けています。また、利用可能な公会堂・自治会館もあります。詳細は市ホームページを。

### 【備品の貸出し】

一部を休止しています。詳細は市ホームページを。

子育て情報

## がまっさ LAND

目印は、この[キャラ子]マーク!

6面にもイベントを紹介してるよ!

市公式LINEアカウント

子ども子育て情報も! 広報広聴課 ☎61-3867

### 乳幼児健康相談 抱っこde シャベル

身長・体重測定、個別育児相談、育児ワークショップ。持ち物は母子健康手帳。受付時間は9:30〜11:00(デビュークラスは9:45〜10:15。個別育児相談は10:00まで)。

場所	4月	乳児	デビュー
たまなわ交流センター	21(火)	○	○
腰越行政センター	30(木)	○	○

乳児=1歳6か月児健診前  
デビュー=おおむね6か月まで

### 4月の図書館ではなし会

各30分間	あかちゃんと楽しむ(0・1歳児)※	おひざにだっこ(2・3歳児)	おはなし会(4歳以上)
中央図書館 ☎25-2611	10(金) 10:30(1歳)・11:15(0歳)	17(金) 11:00	9(木) 15:30
腰越図書館 ☎33-0711	15(水) 10:30	8(水) 10:30	22(水) 16:00
深沢図書館 ☎48-0022	21(火) 10:00(1歳)・11:00(0歳)	15(水) 10:00	16(木) 15:30
大船図書館 ☎45-7710	15(水) 10:15・11:00	22(水) 10:00	17(金) 16:00
玉縄図書館 ☎44-2218	21(火) 10:30(1歳)・11:15(0歳)	8(水) 10:30	18(土) 10:30

※=各先着10組。申し込みは4/1以降に希望の図書館へ

### NEW! 後期の離乳食教室

今の離乳食、これいいの? 前はよく食べたのに、最近は食べないな... 「かみかみできるやわらかさ」って? 卒乳ってどう進めていくのかな

離乳食後期のギモンや悩みにお答えします! 保健師や管理栄養士による離乳食後期のミニ講義。この時期に出てくるギモンやお悩みをズバリ解決! 離乳食の形態を確認したい人は、普段食べている離乳食をお持ちください。年4回開催。詳細は右表で確認を。

### 乳幼児健康診査と教室

	対象	4月	場所	受付時間	持ち物、申込方法など
こんにちは、あかちゃん教室	妊娠22〜34週の人	育児 25(土)	たまなわ交流センター		申し込み制。先着25組。詳細は母子健康手帳交付時の案内、市ホームページで
	1か月健診後〜育児教室参加前	遊び場 16(木) 21(火)	大船子育て支援センター 鎌倉子育て支援センター		詳細は申し込み時に
4か月児健康診査★	受診期間は、満4か月〜5か月前日		実施医療機関		
6か月児育児教室	令和元年9月生まれ	8(水)	深沢行政センター	9:20〜9:40	すくすく手帳 母子健康手帳 ★は健やか親子21問診票も
		15(水)	福祉センター		
		22(水)	たまなわ交流センター		
お誕生前健康診査	受診期間は、満10か月〜1歳前日		実施医療機関		
1歳児歯科育児教室	今月はありません。次回は5月です。				
1歳6か月児健康診査★	平成30年7月生まれ	17(金)	福祉センター	13:00〜13:45	すくすく手帳 母子健康手帳 歯ブラシ 案内のはがきか封筒 ★は健やか親子21問診票も ◎は視聴覚調査票と早朝尿も
		24(金)	たまなわ交流センター		
		28(火)	深沢行政センター		
2歳児歯科健康診査	平成29年10月生まれ	16(木)	福祉センター	9:20〜9:50	
		23(木)	たまなわ交流センター		
3歳児健康診査★	平成28年10月生まれ	15(水)	福祉センター	13:00〜13:30	
		22(水)	たまなわ交流センター		
おんぶで離乳食教室(初〜中期の離乳食)	令和元年11月生まれの子を持つ保護者	28(火)	深沢行政センター	9:30〜9:45	申し込み制 先着30組 4/3が
NEW! 後期の離乳食教室(中〜後期の離乳食)	おおむね8〜10か月の子を持つ保護者	21(火)	たまなわ交流センター	9:40〜9:55	申し込み制 先着28組 4/3が

◆あらかじめ、すくすく手帳に必要事項の記入を ◆駐車場はありません ◆次の人は市民健康課へ連絡を…転入し、妊産婦または4歳未満の子どもがいる/水ぼうそうなどの感染症の疑いがある/障害があり、車で来所を希望する

# インフォメーション

I N F O R M A T I O N

📌 必須事項…催し名・住所・氏名(ふりがな)・電話番号 ㊦…催し名 ㊧…住所 ㊨…氏名(ふりがな) ㊩…年齢  
 ㊪…性別 ㊫…電話番号 ㊬…ファクス番号 ㊭…Eメールアドレス ㊮…ホームページ ㊯…費用  
 ㊰…往復はがき ㊱…はがき ㊲…問い合わせ ㊳…申し込み ★特に記載のない催しは参加自由、無料

マークの説明

### ⚠️ ご注意

新型コロナウイルスの影響で、イベントなどが中止・延期となった、施設が休館となる場合があります。各自ご確認を。また、来場の際には感染予防対策をお願いします。

### 中止が決まったイベント

本紙インフォメーションに掲載された催しで中止になったものは、こちらでお知らせしています。



5月3日、7月11日は中止となりました

代語訳と英訳の字幕付き。解説と質疑応答あり。㊱1回5800~7300円。▶5/3(日)、7/11(土)、10/21(水)、11/3(火・祝)、来年1/23(土)…鎌倉能舞台(長谷) 各先着140人 10:00~12:30か14:00~16:30 ▶11/26(木)、来年3/10(水)…横浜能楽堂(横浜市西区) 各先着480人 14:00~16:30 ㊲鎌倉能舞台㊳22-5557

#### 点訳者養成講座

点字を基礎から学び、点訳者をを目指す。定員20人。抽選。㊱2000円。▶5/7~12/17の木曜日で26回(8月は休み)…昼間コース=福祉センター 13:00~15:00、夜間コース=玉縄青少年会館 18:30~20:30 ㊲㊳㊴㊵㊶㊷㊸㊹㊺㊻(必着)までに鎌倉市点訳赤十字奉仕団(㊱248-0012御成町20-21福祉センター内)へ ㊲山崎㊳45-9739=昼間コース、木村㊴45-3555=夜間コース

## 子ども・子育て

#### 1日野球教室

テーマは「野球&ティーボールをやってみよう」。対象は年少~小学生。未就学児は保護者同伴。単日の参加も可。▶4/5(日)・4/11(土)で2回…ハイランドスポーツ広場(逗子市) 9:30~12:00 ㊲㊳㊴㊵㊶㊷㊸㊹㊺㊻(必着)までに鎌倉市点訳赤十字奉仕団(㊱248-0012御成町20-21福祉センター内)へ ㊲山崎㊳45-9739=昼間コース、木村㊴45-3555=夜間コース

#### ものづくり・プログラミング教室

講師は山本修さん(国際STEM学習協会理事)ほか。対象は原則小学3年生以上の子ども。親子受講推奨。先着6組。㊱1組2万1000円。▶4/12~6/21の日曜日で6回…ファブラボ鎌倉(扇ガ谷) 10:00~12:00 ㊲㊳㊴㊵㊶㊷㊸㊹㊺㊻(必着)をカマクラビットラボ・秋山(㊱info@bitlabo.org、㊲090-1738-8617)へ

#### やと子ども美術教室

絵画や造形などの創作活動を行う。講師は高木啓多さん(臨床美術士)。対象は小学生以下。各先着75人。㊱1回1000円。会場は深沢学習センター。時間は10:00~11:30。3歳以下は保護者同伴。▶4/12(日)▶5/10(日) ㊲㊳㊴㊵㊶㊷㊸㊹㊺㊻(必着)をカマクラビットラボ・秋山(㊱info@bitlabo.org、㊲090-1738-8617)へ

## 市民情報伝言板

#### 年金個別相談会

各先着3人。▶4/4~6/27の土曜日…NPOセンター鎌倉 9:00~12:00 ㊲開催月の1日以降に㊳㊴㊵㊶㊷㊸㊹㊺㊻(必着)をいさいきライフかながわ年金相談室・石川(㊱47-5869、㊲090-6306-4033)へ

#### かまくらジュニアストリングス

小学生以上の子どもたちによるバイオリンアンサンブル。先着80人。小学3年生以下は保護者同伴。▶4/11(土)…深沢学習センター 14:00~15:30 ㊲かまくらジュニアストリングス・河田㊳32-5562

#### 名越やすらぎセンターの催し

【鎌倉生まれのバラを育てる】バラ12種を育て、四季を通して手入れと殖(ふ)やし方を学ぶ。対象は市内在住の60歳以上。先着15人。㊱500円。▶4/21~来年2/16

の火曜日で6回…13:30~15:30 ㊲4/1以降に同センター(㊳25-1188)へ

#### 女声合唱団「松(SHO)」コンサート

㊱1000円。直接会場へ。▶4/26(日)…鎌倉芸術館 14:30~16:00 ㊲同団・大野㊳080-5039-0119 **9月30日に延期**  
【「テイ銭湯」参加者募集

公衆浴場(表)で健康づくりのための軽体操・入浴サービスなどを行う。対象は市内在住の65歳以上で、軽体操や一人で入浴ができる人。定員は各銭湯の各曜日で15人(新規の人優先)。㊱1回300円。▶5/11~7/31で6回…9:30~12:00 ㊲4/1以降に希望の公衆浴場へ ㊳高齢者いきいき課㊴61-3930

実施場所	電話番号	曜日
ひばり湯(大船)	46-5324	金
野田の湯(台)	43-0126	月・金
清水湯(材木座)	22-4697	火
常楽湯(台)	46-4224	火
栗田湯(岩瀬)	46-4669	木

#### かなテクカレッジ(職業技術校)

#### 生徒募集

県立総合職業技術校の7月生募集。対象は職業に必要な知識・技術・技能を習得して、就職する意思のある人。各種優先枠あり。募集コース(募集校により異なる)はセレクトプロダクト、庭園管理サービス、住環境リノベーション、ビル設備管理、庭園エクステリア施工。募集校はかなテクカレッジ東部(東部総合職業技術校)、かなテクカレッジ西部(西部総合職業技術校)。㊲各校・ハローワークなどで配布する募集案内を確認の上、ハローワークで事前手続き後、4/13~5/11(消印有効)に各校(東部㊳045-504-2810、西部㊴0463-80-3002)へ郵送か持参。㊵県産業人材課㊶045-210-5715

## スポーツ・アウトドア

#### 有料コース型教室(4月)

対象は高校生以上。回数券(㊱8回券6100円、4回券3250円)での利用を。その他プログラムなど詳細は各施設へ。▶はじめてジャズダンス…金曜日 15:15~16:00 その他5教室あり=鎌倉体育館(㊳24-3553)▶バレーボール…木曜日 15:00~15:50 その他4教室あり=見田記念体育館(㊳24-1415)▶ヨガ(やさしい)…金曜日 11:00~11:50 その他3初心者教室あり=大船体育館(㊳47-1862)▶大人のフロアーバレエ…水曜日 9:00~9:50 リラックスヨガ…水曜日 17:00~17:50 その他15教室あり=鎌倉武道館(㊳46-8010) ㊲各開催施設へ

#### 前期市民ソフトテニス教室

ジュニアソフトテニスの普及と市民の交流、親睦を図る。対象は市内の小学5年生以上。小学生は保護者同伴。先着20人。㊱1

回300円(初回は500円)。▶4/5~10/11の日曜日で7回…笛田公園庭球場 13:00~15:00(6月~8月は14:00~16:00)

㊲4/1以降に鎌倉ソフトテニス協会・中島(㊳22-3028)へ

#### みどりのボランティア

#### 御谷(おやつ)山林

史跡や緑地の手入れ。初心者歓迎。▶4/18(土)…御谷山林(雪ノ下) 9:30~12:00 ㊲鎌倉風致保存会㊳23-6621=日・月曜日、祝日を除く **中止になりました**

#### こもれび山崎温水プールの催し

【①市民講座】対象は市内の16歳以上。抽選。㊱4120円。時間は13:50~14:35。▶水中歩行…定員25人 4/27~6/15の月曜日で8回 ▶初めてのクロール・背泳ぎ…定員20人 4/30~6/18の木曜日で8回 ▶初めての平泳ぎ…定員20人 5/1~6/19の金曜日で8回

【②こもれびオープン水泳大会兼泳力検定会】先着250人。㊱個人1種目500円、リレー1種目1チーム800円、泳力検定別途1200円。小学3年生以下は保護者同伴。詳細は問い合わせを。▶5/17(日)…9:30~15:00

㊲①は㊳㊴㊵㊶㊷㊸㊹㊺㊻(必着)までに、②は現金書留か直接、費用と同プールにある申込用紙を4/30(必着)までに同プール(㊱247-0066山崎1330-39、㊲46-0505)へ

#### 古都鎌倉史跡めぐり

【太平記 in かまくら~鎌倉幕府終焉(しゅうえん)の日】 **中止になりました** 30~10:00にJR鎌倉駅西口時計台広場で受け付け、14:30ごろ宝戒寺で解散。▶5/18(月)▶5/21(木)▶5/26(火)▶5/29(金)

【北大路魯山人、北鎌倉に面影を求めて】約5km。㊱500円。**中止になりました** 鎌倉駅東口(円覚寺側)で受け付け、12:30ごろ北鎌倉駅で解散。▶5/7(木)▶5/8(金)▶5/11(月)▶5/14(木)

㊲㊳㊴㊵㊶㊷㊸㊹㊺㊻(必着)をカマクラビットラボ・秋山(㊱info@bitlabo.org、㊲090-1738-8617)へ

#### ラフウォーターズ・スイム・イン・鎌倉

海の遊泳大会。個人またはチームでタイムを競う。12歳以下は保護者同伴。㊱一般4000円ほか。詳細は問い合わせを。▶7/4(土)・5(日)…材木座海岸 9:00~17:00(5日は17:30まで) ㊲同実行委員会(㊳84-8639)の㊴へ

#### 神奈川県ゆうあいピック大会

知的障害者の団体競技の大会。詳細は問い合わせを。㊲同大会の㊴へ ㊵神奈川県障がい者スポーツ協会㊶080-9359-0902

## 新型コロナウイルス 感染拡大防止による イベント中止のお知らせ

#### 救命講習

毎週第2日曜日に講習を開催していますが、当分の間、開催を見合わせます。また、団体での申し込みについても見合わせます。再開時期は、本紙などでお知らせします。

㊲警防救急課㊳44-0977

#### 義経まつり

4/18(土)に予定していた義経まつりは中止になりました。なお、満福寺での義経公慰霊法要は同実行委員会のみで行います。

㊲義経まつり実行委員会㊳33-0710(腰越支所内)

## 川喜多映画記念館

㊱23-2500

#### 講演

#### 1968文化論 —50年前の我々はこんな スゴイ映画を見ていた!

- 日時 4/18(土) 15:30~
- ゲスト 四方由太郎さん(映画史・比較文学研究)
- チケット 一般1,000円、小・中学生500円(展示観覧料含む)。4/1から同館のみで販売。完売の場合、当日券はありません

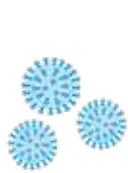
## 講座・教室・展示

#### 県民のための能を知る会

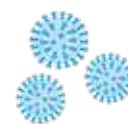
初心者にも楽しめる能と狂言の公演。現

子ども・子育てに関するイベント情報はこの「キャラ子」のマークが目印です。

今号に掲載依頼のあった催しは、全て掲載されています。



# 新型コロナウイルスに関するQ&A



厚生労働省「新型コロナウイルスに関するQ&A（一般の方向け）令和2年3月23日時点版」を基に作成

## Q1 「コロナウイルス」は、どんなウイルスですか？

これまで、人に感染する「コロナウイルス」は、7種類見つかっており、その中のひとつが、昨年12月以降に問題となっている「新型コロナウイルス」です。近年、動物由来と考えられる2種類のコロナウイルスが流行しました。2002年に発生した「SARS」や2012年以降発生している「MERS」です。新型コロナウイルスが動物由来であるとの確定的な証拠は見つかっていませんが、遺伝子配列が、コウモリ由来のSARS様コロナウイルスに近いこと、コウモリがこの新型コロナウイルスの起源となった可能性が考えられています。また、アルコール消毒（70%以上、市販の手指消毒用アルコールはこれに当たります）などで感染力を失うことが知られています。

## Q3 感染者がいる所から送られる食品などから感染しますか？

現在、中国やウイルスが見つかった場所から積み出された物品との接触から人が新型コロナウイルスに感染したという報告はありません。WHOも、一般的にコロナウイルスは、手紙や荷物のような物で長時間生き残ることができないとしています。食品そのものから感染したとされる報告もありません。ただ、配膳などを行う場合は、不特定多数の人と接するため、注意する必要があります。コロナウイルスは熱（70度以上で一定時間）およびアルコール（70%以上）に弱いことが分かっています。こまめな手洗い、消毒用アルコールなどによる手指の消毒、咳エチケットなど、一般的な衛生管理が実施されていれば心配する必要はありません。

## Q5 潜伏期間はどれくらいありますか？

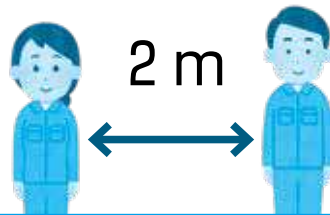
WHOの知見によれば、現時点で潜伏期間は1～12.5日（多くは5～6日）とされており、また、これまでのコロナウイルスの情報などから、未感染者については14日間にわたり健康状態を観察することが推奨されています。



## Q7 濃厚接触とはどのようなことでしょうか？

濃厚接触かどうかを判断する上で重要な要素は2つあり、距離の近さと時間の長さです。必要な感染予防策をせずに手で触れること、または対面で互いに手を伸ばしたら届く距離（目安として2m）で一定時間以上接触があった場合に濃厚接触者と考えられます。

新型コロナウイルス感染症対策専門家会議では、対面で人と人との距離が近い接触（互いに手を伸ばしたら届く距離で2m程度）が、会話などで一定時間以上続き、多くの人々との間で交わされる環境は感染を拡大させるリスクが高いとされています。



## Q9 マスクをした方がよいのはどのような時ですか？

マスクは、咳やくしゃみによる飛沫およびそれらに含まれるウイルスなど病原体の飛散を防ぐ上で高い効果を持ちます。咳やくしゃみなどの症状のある人は積極的にマスクを着用しましょう。

ご自身の予防用にマスクを着用することは、混み合った場所、特に屋内や乗り物など換気が不十分な場所ではひとつの感染予防策と考えられますが、屋外などでは、相当混み合っていない限り、マスクを着用することによる予防効果はあまり認められていません。



## Q2 新型コロナウイルス感染症にはどのように感染しますか？

現時点では、飛沫感染と接触感染の2つが考えられます。飛沫感染は、感染者の飛沫（くしゃみ、咳、つばなど）と一緒にウイルスが放出され、他の人がそのウイルスを口や鼻から吸い込んで感染します。接触感染は、感染者がくしゃみや咳を手で押さえた後、周りの物（電車やバスのつり革、ドアノブなど）に触れるとウイルスが付きます。それが未感染者の手に付着し、感染者に直接接触しなくても感染するのです。

国内の感染状況を見ても、空気感染は起きていないと考えられるものの、閉鎖空間において近距離で多くの人と会話するなどの一定の環境下であれば、咳やくしゃみなどがなくても感染を拡大させるリスクがあります。

## Q4 退院した人には、どのような治療が行われたのですか？

この新型コロナウイルスそのものに効く抗ウイルス薬はまだ確立していませんが、退院した人々は、ウイルスによる熱や咳などの症状の緩和を目指す治療（対症療法）を受けました。具体的には、解熱剤や鎮咳薬を投与したり、点滴などが実施されています。また、肺炎を起こした場合は、酸素投与や人工呼吸などを行うこともあります。発熱や咳などの呼吸器症状が消失し、鼻腔や気管などからウイルスを検出できなくなった状況を「治癒した」と判断しています。



## Q6 家族の感染が疑われる場合、家庭で何に注意すればよいでしょうか？

本人は外出を避けてください。同居人も熱を測るなど、健康観察をし、不要不急の外出を避け、特に咳や発熱などの症状があるときには、職場などには行かないようにしてください。

### 8つのポイント

- ① 部屋を分ける
- ② 感染が疑われる家族の世話はできるだけ限られた人で
- ③ マスクをつける
- ④ こまめに手を洗う
- ⑤ 換気をする
- ⑥ 手で触れる共有部分を消毒する
- ⑦ 汚れたリネン、衣服を洗濯する
- ⑧ ゴミは密閉して捨てる



## Q8 熱や咳があります。どうしたらよいですか？

発熱などの風邪症状がある場合は、仕事や学校を休み、外出やイベントなどへの参加は控えてください。咳などの症状がある人は、咳やくしゃみを手で押さえると、その手で触ったドアノブなど周囲のものにウイルスが付着し、それを介して他者に病気をうつす可能性があるため、咳エチケットを行ってください。新型コロナウイルスへの感染の疑いがある人は、最寄りの保健所などに設置される「帰国者・接触者相談センター」に問い合わせてください（8面参照）。発熱は、感染症や腫瘍、炎症などにより起こります。一般に、37.5度以上の場合は、発熱とみなします。発熱が認められる場合は、毎日体温を測定し、体温と時間を記録してください。

## Q10 マスクが無いとき、代わりにする方法がありますか？

自分の手を用いるのではなく、ハンカチやタオルなど、口をふさぐことができるものを代用することでも飛沫（くしゃみなどの飛び散り）を防ぐ効果があります。



# 新型コロナウイルスに関する情報

(3/24時点)



新型コロナウイルスに関するまとめ情報

## ●クラスター(集団)の発生リスクを下げるのが大切です

新型コロナウイルスに対する地域での対策として、クラスター(集団)の発生を防止することが重要です。

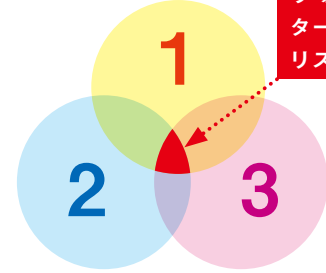
これまで感染が確認された場所に共通するのは、①換気の悪い密閉空間、②多数が集まる密集場所、③間近で会話や発声をする密接場

面という、3つの条件が同時に重なった場所です。そのため3つの条件が揃うような所は、できるだけ避けましょう。

また、こまめな手指衛生と咳エチケットの徹底、共用品を使わないことや、使う場合のじゅうぶんな消毒が大切です。

### 密を避けて外出しましょう

- ①換気の悪い密閉空間
- ②多数が集まる密集場所
- ③間近で会話や発声をする密接場面



3つの条件が揃う場所がクラスター(集団)発生のリスクが高い

## ●次のような症状がある人は感染が疑われるため、相談センターに連絡を

風邪の症状や37.5℃以上の熱がある／強いだるさや息苦しさがある

4日以上続いている  
(解熱剤を飲み続けなければならぬときを含む)

高齢者や基礎疾患がある人に  
加えて、念のため妊婦は2日  
程度続く場合

県鎌倉保健福祉事務所  
「帰国者・接触者相談センター」  
☎24-3900 / FAX 24-4379  
受付時間 8:30~17:15  
(平日のみ)

※平日夜間(17:15~翌朝8:30)  
および休日(24時間対応)は  
☎045-285-1015

●その他、自身の症状に不安がある人など、一般的な相談や問い合わせは、国・県の専用ダイヤルを利用してください  
(いずれも平日・休日とも9:00~21:00)

### 【厚生労働省】

☎0120-565653 (フリーダイヤル)  
FAX 03-3595-2756

### 【神奈川県】

☎045-285-0536  
FAX 045-633-3770



## 会議のお知らせ

下記の日程で会議を行います。新型コロナウイルス対策のため、傍聴者の募集は行いません。

### ●本庁舎等整備委員会

とき… 4/10(金) 15:00~17:00

☎公的不動産活用課…内線2565

### ●教育委員会定例会

とき… 4/15(水)・5/20(水)・6/24(水)

☎教育総務課☎61-3746

## 交通ルールを守りましょう

市民安全課…内線2319

鎌倉警察署☎23-0110 大船警察署☎46-0110

### 春の全国交通安全運動

新入学・入園の時期に合わせ、4/6~15に「安全は心と時間のゆとりから」「新入学児童・園児を交通事故から守ろう」をスローガンに、春の全国交通安全運動を実施します。車や自転車を運転する人は、より一層の安全運転を心掛けるようお願いいたします。また、お子さんの入学・入園前に、通学・通園路を一緒に歩き、安全の確認をしましょう。



### ◆知っていますか？自転車の交通ルール

自転車利用者のルール違反・マナーの低下が社会的な問題となっています。正しいルールで安全に利用しましょう。

#### 【自転車安全利用五則】

- ①自転車は車道が原則、歩道は例外
- ②車道は左側を通行
- ③歩道は歩行者優先で、車道寄りを徐行
- ④安全ルールを守る(夜間はライトを点灯、飲酒運転・二人乗り・並進の禁止、交差点での信号順守と一時停止・安全確認)
- ⑤子どもはヘルメットを着用

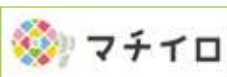
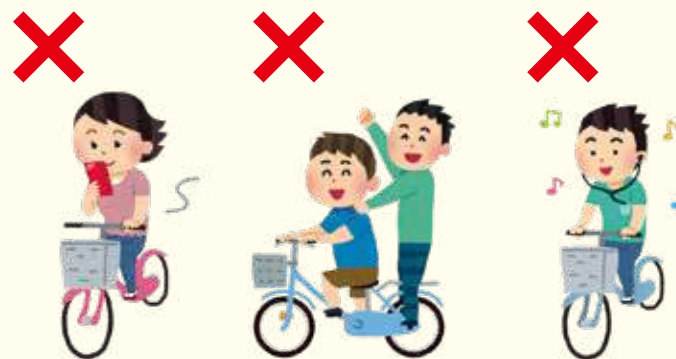
#### 【次の運転も禁止】

- ・携帯電話を使いながらの運転
- ・傘を差しての運転
- ・イヤホンで音楽を聴きながらの運転

### ◆万が一に備え保険に加入しましょう

自転車で交通事故を起こすと、刑事上だけでなく、民事上の責任を問われ、多額の損害賠償責任を負う場合もあります。自動車保険や損害保険など、特約で加入できる商品もあるので、加入の保険会社に問い合わせてください。

また、自転車安全運転整備士の点検・整備を受けて「TSマーク」を取得すると傷害保険、賠償責任保険が付帯されます。詳しくはTSマーク取扱自転車販売店に確認してください。



アプリ「マチイロ」で  
広報かまくらが読めます



R70 古紙パルプ配合率70%  
再生紙を使用