



広報 かまくら

迅速に、
正確に、
柔軟に、
まちを守る。

119番通報に24時間365日体制で対応する 高機能消防指令センター

本市の令和4年の救急出動件数は過去最多で、今年はそれを上回るペースで増加しています。
加えて、近年発生する災害は大規模化かつ多様化しています。
センターはより確実に対応するため、その機能を強化して、まちの安全と安心を守っています。



消防テレホンサービス
0467-43-4119 【通話料がかかります】

消防テレホンサービスでは、火災予防に関すること、心肺蘇生法や救急車の適正利用に関すること、台風や自然災害に関することなど、約1週間ごとに内容を変えて自動音声で放送しています。また、消防車両などのサイレン音で市民の皆さんが不安にならないように、「どこで」「何が起きていて」「どんな対応をしているか」を割り込みで放送しています。

■消防・救急隊が活動に専念できるよう、消防署・出張所へ「サイレン音がするが何かあったのか」などの問い合わせはご遠慮を

※11月まで☎0120-24-0467（通話料無料）でもご案内しています



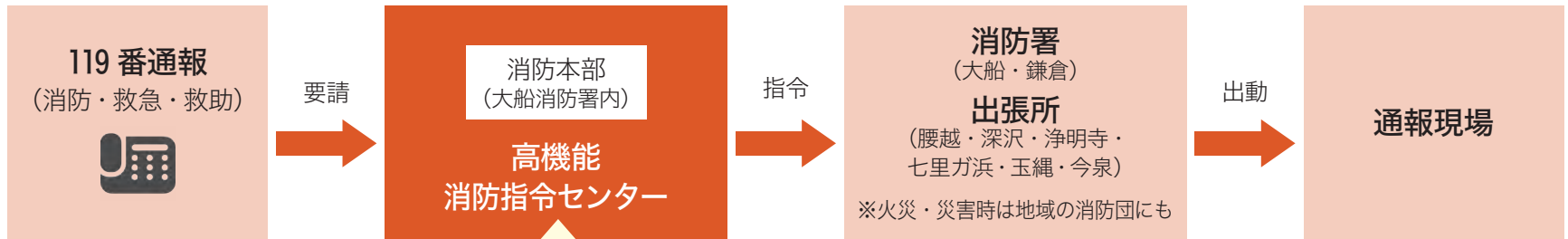
鎌倉市は持続可能な開発目標
(SDGs)の達成に向けた
取り組みを推進しています。

指令情報課 ☎44-0995

詳細は2・3面へ

高機能消防指令センターとは

高機能消防指令センターは119番通報を受け付け、その内容に応じて消防・救急隊に出動指令を行う、消防の中枢です。



より迅速に

現場到着時間の短縮

119番通報者が正確な場所を伝えられないときでも、通報者の電話の位置情報から通報地点を素早く特定します(統合型位置情報システム)。センターはそれを元に、現場に一番近くにいる消防・救急隊へ出動を指令し、迅速に対応します。



一方、指令を受けた消防・救急隊の車両モニターには位置情報が共有されるため(写真左)、現場へ円滑に到着することができます。



まちの安全と安心のために

近年急増する救急要請や多様化する救助要請を円滑に処理するため、センターでは「高機能機器システム」を採用し、被害を最小限度にとどめています。

より正確に

リアルタイムでの状況把握

4つの画面を駆使して119番通報に対応しています。

119番通報を受信すると、瞬時に通報場所を示します。



通報場所や火災・救急の種別から、出動する車両を自動的に決定します。

消防・救急の全車両の動態を監視します。対応に必要なデータや連絡先も確認できます。

通報者から聞き取った内容を出動車両に送信します。

より柔軟に

市民サービスの向上

▶電話(音声)での119番通報が難しい人のために、インターネット・Eメール、ファクス、電話リレーサービスでの通報[※]も受け付けています。また、多言語(31カ国語)にも対応しています。



▶消防・救急隊が出動中の消防署・出張所に救急要請者が来た際に、不在でも対応できるよう、出入口付近に駆け込み通報装置(車椅子用も=写真)を設置しています。

▶大規模な災害発生時に通報が多数入ることを想定し、指令席を増やしてより安定した対応ができるようにしています。

※…いずれも利用には事前登録が必要です。詳細は指令情報課 (FAX) 44-5551、(E) sirei@city.kamakura.kanagawa.jp へ

次世代のニーズに 応えるために

センターの機器システムが令和7年度に更新時期を迎えることから、今年度は、より高度化した情報通信機能を取り入れた基本設計を行っています。今後も引き続き、あらゆる火災・救急・救助・大規模災害に強いまちづくりを目指します。

私たちと一緒に

まちの安全と安心を守りませんか

消防本部では、まちの安全と安心を守りたいという強い気概を持った仲間を募集します。

消防総務課 ☎44-0983



**安心してもらえる
救急隊を目指し**
救急隊・森井職員

救急救命士として傷病者の元へいち早く駆け付けて最善の処置を施し、医療機関へ搬送しています。救急隊は1日の出動件数が多く緊張することが多い仕事ですが、傷病者のご家族から感謝の言葉をいただいたときに、やりがいを感じます。



**海・山での救助も。
対応は多岐に**
消防隊・小沢職員

自然に囲まれている鎌倉の消防隊は、火災時の消火だけでなく、海の水難救助や山の滑落救助など、活動は多岐にわたります。そのため、あらゆる場面を想定した訓練や体力づくりは欠かせません。現場で無事救助できると、日頃の成果を実感します。



**仕事と家庭の
両立を心掛け**
消防総務課・金子職員

職員採用や予算管理、施設の維持管理など、組織を運営するために必要な業務を担当しています。私のモットーは仕事と家庭のワークライフバランスを大切にすることです。私自身が妊娠・出産・育児を経験しているので、女性のライフステージに柔軟に対応できるような環境づくりを目指しています。

募集について

消防職員(吏員)の仕事は、消防隊・救急隊・救助隊・指令管制室(隔日業務)、本部事務(日勤業務)があります。

【対象】 次の①～③のいずれかを満たし、来年4/1から勤務できる人。

- ① 高校卒業程度…平成14年4/2～18年4/1に生まれ、
高等学校か同等の学校などを卒業または来年3月卒業見込みである
- ② 短大卒業程度…平成12年4/2～16年4/1に生まれ、
短期大学か同等の学校などを卒業または来年3月卒業見込みである
- ③ 大学卒業程度…平成10年4/2～14年4/1に生まれ、
大学か同等の学校などを卒業または来年3月卒業見込みである



現役の消防職員が制作・熱演!
「鎌倉消防PR」



【採用試験スケジュール】

9月
【一次試験】
体力試験

10月
【二次試験】
筆記試験

11月
【最終試験】
面接試験



令和5年度
消防職員採用試験
詳細はこちら



女性向け

**ワンデー
インターンシップ
を開催**

市民サービス向上の観点から、女性の消防職員が求められています。そこで、女性に消防の仕事を紹介する、ワンデーインターンシップを開催します。

対象…4/2時点で高等学校・専門学校・短期大学・大学の学生か2年以内に卒業した女性
とき…8/2(水) 8:15～15:00
ところ…大船消防署
申し込み…7/19までに電話で消防総務課(☎44-0983)へ



昨年のワンデーインターンシップ

まちの安全と安心を支える 消防団員を募集しています

地域の特性や住民をよく知り、発災時にいち早く現場に駆け付けられるのは、その地域に住む人です。市内には現在28の消防分団があり、394人の団員が本業の傍ら活動しています。



そんな地域防災の要となる消防団員を募集しています。対象は市内在住の18歳以上で、心身が健康な人(性別は問いません)。入団体験もできます。詳細は消防総務課(☎44-0985)へ。

救急隊が来るまでにできることがあります 「普通救命講習Ⅰ」受講者募集

傷病者の救命率や社会復帰率は、救急隊が到着するまでの間に行う救命処置の有無が大きく関わってきます。

市では毎月、ウェブと組み合わせた救急救命講習を開催しています。内容は、AEDを使った成人の心肺蘇生法、止血法など。対象は市内在住・在勤・在学の中学生以上。先着30人。

とき…8/13(日) 9:30～11:30

ところ…鎌倉消防署

申し込み…7/1の9:30以降に

電話で七里ガ浜出張所(☎31-0119)へ



お知らせ

市役所の住所・電話番号などは12面で確認を

コンビニの証明書交付を一時停止

7月19日(水)は、システムのメンテナンスなどのため、コンビニエンスストアでの各種証明書の取得・戸籍の利用登録申請サービスを停止します。

市民課 61局3902

市民課・保険年金課 土曜窓口の開設

保険年金課は、国民健康保険の各種届け出・申請業務のみ。

7月8日・22日：午前9時～午後5時(マイナンバー関連は4時まで。混雑状況により時間前に終了する場合があります。正午～午後1時は市民課の証明書の交付のみ)

市民課 61局3902

保険年金課 61局3954

土曜納付相談

納付もできます。

7月22日：午前9時～午後4時

国民健康保険課 61局3915

7月22日：午前9時～正午、午後1時～4時

国民健康保険課 61局3955

市税の納期限

固定資産税・都市計画税 固定資産税(償却資産) 第2期の納期限は7月31日(月)です。

国民健康保険課 61局3911

国民健康保険

【①新しい保険証を送付】

7月末に、世帯主へ世帯

全員分を送付します。8月1日からは、新しい保険証をお使いください。70～74歳の人は、医療機関で窓口負担割合を示す高齢受給者証を兼ねます。

【②限度額適用認定証】

医療費が高額になる場合、医療機関に提示すると、その月以降の保険診療を世帯の所得に応じた窓口負担限度額内で精算できます。対象は、▼70歳未満 ▼70～74歳で非課税世帯 ▼70～74歳で窓口負担が3割で市民税課税標準額が690万円未満、のいずれかに該当する人です。

交付を希望する人は、保険証を持って、保険年金課(本庁舎1階)か支所へ。郵送可(申請書は市ホームページから入手)。現在交付している認定証の有効期限は7月31日です。更新を希望する人は、8月31日までに申請を。

【③保険料第2期の納期限】

7月31日(月)です。コンビニでも納付できます。口座振替の人は、前日までにご準備を。

国民健康保険課 ① 61局3953 ② 61局3955 ③ 61局3955

後期高齢者医療保険

【令和5年度の保険料額が決定】

保険料額決定通知書は7月中旬に送付します。令和5年1月1日時点で本市に住民登録のない人と、5年3月15日までに所得の申告がない人は、保険料額が変更になる場合があります。年金から天引きされる人(特別徴収)：対象は、▼

年金(老齢基礎年金、老齢退職年金、障害年金、遺族年金)の受給額が年額18万円以上 ▼後期高齢者医療保険料と介護保険料の合計額が年金受給額の2分の1以下 ▼介護保険料が特別徴収されている、の全てに該当する人(普通徴収)：対象は、特別徴収の対象要件に該当しない人。保険料は年9回払いで、納付書は納付月の中旬に送付します。口座振替は毎月月末(12月は25日)に引き落としします

【自己負担割合が変わる人に新しい保険証を送付】

8月1日～来年7月31日の医療費の自己負担割合は、令和5年度市民税課税所得によって決まります。窓口負担割合が変更になる人は、7月下旬に新しい保険証を送付します。8月1日からは、新しい保険証(だいたい色)をお使いください。なお、新しい保険証が届かない場合は自己負担割合に変更がないので、現在の保険証をお使いください。

国民健康保険課 61局3961

国民年金

いずれも郵送での申請を希望する人は相談を。

【保険料の免除・納付猶予】

免除・納付猶予の承認期間は毎年6月までです。7月以降も希望する人は、改めて申請が必要です。なお、新型コロナウイルス感染症の影響で所得が相当程度まで下がった場合に限り、令和4年度分(5年6月分)までは所得見込み額を用いた手続きで免除が認められる場合があります。

【産前産後期間免除制度】

市議会 正・副議長などが決定

議会総務課 議会総務担当
市議会6月定例会で、次のとおり決まりました。

【議長】池田実	【副議長】森功一	【監査委員】大石和久

委員会	委員長	副委員長
総務常任委員会	中村聡一郎	長嶋竜弘
教育福祉常任委員会	納所輝次	後藤吾郎
市民環境常任委員会	志田一宏	児玉文彦
建設常任委員会	保坂令子	中里成光
議会運営委員会	日向慎吾	志田一宏
議会広報委員会	中里成光	後藤吾郎

(敬称略)

平成31年4月以降、国民年金第1号被保険者で出産日が31年2月1日以降の人は、出産前後の保険料が免除されます。対象期間は、出産予定日から出産月の前月から4カ月間(多胎妊婦は3カ月前から6カ月間)です。免除期間も保険料を納付したものととして、将来の年金額に反映されます。出産予定日の6カ月前から届出ができ、出産後の届出はいつでもできます。

国民健康保険課 61局3963 藤沢年金事務所 6046 6・50局1151

低所得世帯への支援給付金

対象は、6月1日時点で本市に住民登録があり、①か②に該当する世帯。1世帯当たり3万円。

①世帯全員が令和5年度住民税非課税の世帯

7月7日から順次、確認書を発送します。9月30日まで返送を。なお、DVなどで避難している世帯は申請書の提出を。

②家計急変世帯

6月1日時点の世帯全員の「令和5年の年間所得(見込)」が予期せず減少し、非課税相当の収入となる世帯。定年退職や閑散期などによる収入減少は対象外。

ひとり親家庭や障害児の養育者に手当

児童1人当たり5万円。基準日以降の収入が急変した世帯など、対象者が未受給の人は申請が必要です。詳細は市ホームページを。7月3日以降に「こども相談課(61局3906)」へ

低所得の子育て世帯に生活支援特別給付金

児童1人当たり5万円。この額に、第1子は1万4200円、第2子は1万4200円、第3子以降は1人につき6250円～31300円を加算支給月：奇数月

【特別児童扶養手当】

対象は、重度・中度の精神・知的・身体のいずれかの障害がある20歳未満のお子さんの養育者です。手当額(月額)：重度障害児11万3700円、中度障害児11万3700円、軽度障害児11万3700円、支給月：4月・8月・11月 何でも相談課 61局3906

【児童扶養手当】

対象は18歳以下(※1)で、▼父と母が離婚している ▼父か母が死亡、生死不明または精神が身体に重度の障害がある(※2) ▼婚姻によらず生まれた、のいずれかに該当するお子さんの養育者などです。 ※1：支給は、満18歳の3月31日まで。障害が中程度以上の場合は、20歳未満まで

※2：遺族・障害年金などや遺族補償を受けていても、年金金額が児童扶養手当金額を下回る場合には、差額支給できます。父母のいずれかが障害基礎年金を受給している場合も、その配偶者に対し、手当が支給される場合があります

手当額(月額)：4万4140円～1万4100円。この額に、第1子は1万4200円、第2子は1万4200円、第3子以降は1人につき6250円～31300円を加算支給月：奇数月

【特別児童扶養手当】

対象は、重度・中度の精神・知的・身体のいずれかの障害がある20歳未満のお子さんの養育者です。手当額(月額)：重度障害児11万3700円、中度障害児11万3700円、軽度障害児11万3700円、支給月：4月・8月・11月 何でも相談課 61局3906

【児童扶養手当】

対象は18歳以下(※1)で、▼父と母が離婚している ▼父か母が死亡、生死不明または精神が身体に重度の障害がある(※2) ▼婚姻によらず生まれた、のいずれかに該当するお子さんの養育者などです。 ※1：支給は、満18歳の3月31日まで。障害が中程度以上の場合は、20歳未満まで

※2：遺族・障害年金などや遺族補償を受けていても、年金金額が児童扶養手当金額を下回る場合には、差額支給できます。父母のいずれかが障害基礎年金を受給している場合も、その配偶者に対し、手当が支給される場合があります

手当額(月額)：4万4140円～1万4100円。この額に、第1子は1万4200円、第2子は1万4200円、第3子以降は1人につき6250円～31300円を加算支給月：奇数月

【特別児童扶養手当】

対象は、重度・中度の精神・知的・身体のいずれかの障害がある20歳未満のお子さんの養育者です。手当額(月額)：重度障害児11万3700円、中度障害児11万3700円、軽度障害児11万3700円、支給月：4月・8月・11月 何でも相談課 61局3906

【児童扶養手当】

対象は18歳以下(※1)で、▼父と母が離婚している ▼父か母が死亡、生死不明または精神が身体に重度の障害がある(※2) ▼婚姻によらず生まれた、のいずれかに該当するお子さんの養育者などです。 ※1：支給は、満18歳の3月31日まで。障害が中程度以上の場合は、20歳未満まで

※2：遺族・障害年金などや遺族補償を受けていても、年金金額が児童扶養手当金額を下回る場合には、差額支給できます。父母のいずれかが障害基礎年金を受給している場合も、その配偶者に対し、手当が支給される場合があります

手当額(月額)：4万4140円～1万4100円。この額に、第1子は1万4200円、第2子は1万4200円、第3子以降は1人につき6250円～31300円を加算支給月：奇数月

【特別児童扶養手当】

対象は、重度・中度の精神・知的・身体のいずれかの障害がある20歳未満のお子さんの養育者です。手当額(月額)：重度障害児11万3700円、中度障害児11万3700円、軽度障害児11万3700円、支給月：4月・8月・11月 何でも相談課 61局3906

【児童扶養手当】

対象は18歳以下(※1)で、▼父と母が離婚している ▼父か母が死亡、生死不明または精神が身体に重度の障害がある(※2) ▼婚姻によらず生まれた、のいずれかに該当するお子さんの養育者などです。 ※1：支給は、満18歳の3月31日まで。障害が中程度以上の場合は、20歳未満まで

※2：遺族・障害年金などや遺族補償を受けていても、年金金額が児童扶養手当金額を下回る場合には、差額支給できます。父母のいずれかが障害基礎年金を受給している場合も、その配偶者に対し、手当が支給される場合があります

手当額(月額)：4万4140円～1万4100円。この額に、第1子は1万4200円、第2子は1万4200円、第3子以降は1人につき6250円～31300円を加算支給月：奇数月

【特別児童扶養手当】

対象は、重度・中度の精神・知的・身体のいずれかの障害がある20歳未満のお子さんの養育者です。手当額(月額)：重度障害児11万3700円、中度障害児11万3700円、軽度障害児11万3700円、支給月：4月・8月・11月 何でも相談課 61局3906

【児童扶養手当】

対象は18歳以下(※1)で、▼父と母が離婚している ▼父か母が死亡、生死不明または精神が身体に重度の障害がある(※2) ▼婚姻によらず生まれた、のいずれかに該当するお子さんの養育者などです。 ※1：支給は、満18歳の3月31日まで。障害が中程度以上の場合は、20歳未満まで

※2：遺族・障害年金などや遺族補償を受けていても、年金金額が児童扶養手当金額を下回る場合には、差額支給できます。父母のいずれかが障害基礎年金を受給している場合も、その配偶者に対し、手当が支給される場合があります

手当額(月額)：4万4140円～1万4100円。この額に、第1子は1万4200円、第2子は1万4200円、第3子以降は1人につき6250円～31300円を加算支給月：奇数月

【特別児童扶養手当】

対象は、重度・中度の精神・知的・身体のいずれかの障害がある20歳未満のお子さんの養育者です。手当額(月額)：重度障害児11万3700円、中度障害児11万3700円、軽度障害児11万3700円、支給月：4月・8月・11月 何でも相談課 61局3906

【児童扶養手当】

対象は18歳以下(※1)で、▼父と母が離婚している ▼父か母が死亡、生死不明または精神が身体に重度の障害がある(※2) ▼婚姻によらず生まれた、のいずれかに該当するお子さんの養育者などです。 ※1：支給は、満18歳の3月31日まで。障害が中程度以上の場合は、20歳未満まで

※2：遺族・障害年金などや遺族補償を受けていても、年金金額が児童扶養手当金額を下回る場合には、差額支給できます。父母のいずれかが障害基礎年金を受給している場合も、その配偶者に対し、手当が支給される場合があります

手当額(月額)：4万4140円～1万4100円。この額に、第1子は1万4200円、第2子は1万4200円、第3子以降は1人につき6250円～31300円を加算支給月：奇数月

【特別児童扶養手当】

対象は、重度・中度の精神・知的・身体のいずれかの障害がある20歳未満のお子さんの養育者です。手当額(月額)：重度障害児11万3700円、中度障害児11万3700円、軽度障害児11万3700円、支給月：4月・8月・11月 何でも相談課 61局3906

【児童扶養手当】

対象は18歳以下(※1)で、▼父と母が離婚している ▼父か母が死亡、生死不明または精神が身体に重度の障害がある(※2) ▼婚姻によらず生まれた、のいずれかに該当するお子さんの養育者などです。 ※1：支給は、満18歳の3月31日まで。障害が中程度以上の場合は、20歳未満まで

※2：遺族・障害年金などや遺族補償を受けていても、年金金額が児童扶養手当金額を下回る場合には、差額支給できます。父母のいずれかが障害基礎年金を受給している場合も、その配偶者に対し、手当が支給される場合があります

手当額(月額)：4万4140円～1万4100円。この額に、第1子は1万4200円、第2子は1万4200円、第3子以降は1人につき6250円～31300円を加算支給月：奇数月

【特別児童扶養手当】

対象は、重度・中度の精神・知的・身体のいずれかの障害がある20歳未満のお子さんの養育者です。手当額(月額)：重度障害児11万3700円、中度障害児11万3700円、軽度障害児11万3700円、支給月：4月・8月・11月 何でも相談課 61局3906

【児童扶養手当】

対象は18歳以下(※1)で、▼父と母が離婚している ▼父か母が死亡、生死不明または精神が身体に重度の障害がある(※2) ▼婚姻によらず生まれた、のいずれかに該当するお子さんの養育者などです。 ※1：支給は、満18歳の3月31日まで。障害が中程度以上の場合は、20歳未満まで

※2：遺族・障害年金などや遺族補償を受けていても、年金金額が児童扶養手当金額を下回る場合には、差額支給できます。父母のいずれかが障害基礎年金を受給している場合も、その配偶者に対し、手当が支給される場合があります

手当額(月額)：4万4140円～1万4100円。この額に、第1子は1万4200円、第2子は1万4200円、第3子以降は1人につき6250円～31300円を加算支給月：奇数月

【特別児童扶養手当】

対象は、重度・中度の精神・知的・身体のいずれかの障害がある20歳未満のお子さんの養育者です。手当額(月額)：重度障害児11万3700円、中度障害児11万3700円、軽度障害児11万3700円、支給月：4月・8月・11月 何でも相談課 61局3906

【児童扶養手当】

対象は18歳以下(※1)で、▼父と母が離婚している ▼父か母が死亡、生死不明または精神が身体に重度の障害がある(※2) ▼婚姻によらず生まれた、のいずれかに該当するお子さんの養育者などです。 ※1：支給は、満18歳の3月31日まで。障害が中程度以上の場合は、20歳未満まで

※2：遺族・障害年金などや遺族補償を受けていても、年金金額が児童扶養手当金額を下回る場合には、差額支給できます。父母のいずれかが障害基礎年金を受給している場合も、その配偶者に対し、手当が支給される場合があります

手当額(月額)：4万4140円～1万4100円。この額に、第1子は1万4200円、第2子は1万4200円、第3子以降は1人につき6250円～31300円を加算支給月：奇数月

【特別児童扶養手当】

対象は、重度・中度の精神・知的・身体のいずれかの障害がある20歳未満のお子さんの養育者です。手当額(月額)：重度障害児11万3700円、中度障害児11万3700円、軽度障害児11万3700円、支給月：4月・8月・11月 何でも相談課 61局3906

【児童扶養手当】

対象は18歳以下(※1)で、▼父と母が離婚している ▼父か母が死亡、生死不明または精神が身体に重度の障害がある(※2) ▼婚姻によらず生まれた、のいずれかに該当するお子さんの養育者などです。 ※1：支給は、満18歳の3月31日まで。障害が中程度以上の場合は、20歳未満まで

※2：遺族・障害年金などや遺族補償を受けていても、年金金額が児童扶養手当金額を下回る場合には、差額支給できます。父母のいずれかが障害基礎年金を受給している場合も、その配偶者に対し、手当が支給される場合があります

手当額(月額)：4万4140円～1万4100円。この額に、第1子は1万4200円、第2子は1万4200円、第3子以降は1人につき6250円～31300円を加算支給月：奇数月

【特別児童扶養手当】

対象は、重度・中度の精神・知的・身体のいずれかの障害がある20歳未満のお子さんの養育者です。手当額(月額)：重度障害児11万3700円、中度障害児11万3700円、軽度障害児11万3700円、支給月：4月・8月・11月 何でも相談課 61局3906

【児童扶養手当】

対象は18歳以下(※1)で、▼父と母が離婚している ▼父か母が死亡、生死不明または精神が身体に重度の障害がある(※2) ▼婚姻によらず生まれた、のいずれかに該当するお子さんの養育者などです。 ※1：支給は、満18歳の3月31日まで。障害が中程度以上の場合は、20歳未満まで

※2：遺族・障害年金などや遺族補償を受けていても、年金金額が児童扶養手当金額を下回る場合には、差額支給できます。父母のいずれかが障害基礎年金を受給している場合も、その配偶者に対し、手当が支給される場合があります

手当額(月額)：4万4140円～1万4100円。この額に、第1子は1万4200円、第2子は1万4200円、第3子以降は1人につき6250円～31300円を加算支給月：奇数月

【特別児童扶養手当】

対象は、重度・中度の精神・知的・身体のいずれかの障害がある20歳未満のお子さんの養育者です。手当額(月額)：重度障害児11万3700円、中度障害児11万3700円、軽度障害児11万3700円、支給月：4月・8月・11月 何でも相談課 61局3906

【児童扶養手当】

対象は18歳以下(※1)で、▼父と母が離婚している ▼父か母が死亡、生死不明または精神が身体に重度の障害がある(※2) ▼婚姻によらず生まれた、のいずれかに該当するお子さんの養育者などです。 ※1：支給は、満18歳の3月31日まで。障害が中程度以上の場合は、20歳未満まで

※2：遺族・障害年金などや遺族補償を受けていても、年金金額が児童扶養手当金額を下回る場合には、差額支給できます。父母のいずれかが障害基礎年金を受給している場合も、その配偶者に対し、手当が支給される場合があります

手当額(月額)：4万4140円～1万4100円。この額に、第1子は1万4200円、第2子は1万4200円、第3子以降は1人につき6250円～31300円を加算支給月：奇数月

【特別児童扶養手当】

対象は、重度・中度の精神・知的・身体のいずれかの障害がある20歳未満のお子さんの養育者です。手当額(月額)：重度障害児11万3700円、中度障害児11万3700円、軽度障害児11万3700円、支給月：4月・8月・11月 何でも相談課 61局3906

【児童扶養手当】

対象は18歳以下(※1)で、▼父と母が離婚している ▼父か母が死亡、生死不明または精神が身体に重度の障害がある(※2) ▼婚姻によらず生まれた、のいずれかに該当するお子さんの養育者などです。 ※1：支給は、満18歳の3月31日まで。障害が中程度以上の場合は、20歳未満まで

※2：遺族・障害年金などや遺族補償を受けていても、年金金額が児童扶養手当金額を下回る場合には、差額支給できます。父母のいずれかが障害基礎年金を受給している場合も、その配偶者に対し、手当が支給される場合があります

手当額(月額)：4万4140円～1万4100円。この額に、第1子は1万4200円、第2子は1万4200円、第3子以降は1人につき6250円～31300円を加算支給月：奇数月

【特別児童扶養手当】

対象は、重度・中度の精神・知的・身体のいずれかの障害がある20歳未満のお子さんの養育者です。手当額(月額)：重度障害児11万3700円、中度障害児11万3700円、軽度障害児11万3700円、支給月：4月・8月・11月 何でも相談課 61局3906

【児童扶養手当】

対象は18歳以下(※1)で、▼父と母が離婚している ▼父か母が死亡、生死不明または精神が身体に重度の障害がある(※2) ▼婚姻によらず生まれた、のいずれかに該当するお子さんの養育者などです。 ※1：支給は、満18歳の3月31日まで。障害が中程度以上の場合は、20歳未満まで

※2：遺族・障害年金などや遺族補償を受けていても、年金金額が児童扶養手当金額を下回る場合には、差額支給できます。父母のいずれかが障害基礎年金を受給している場合も、その配偶者に対し、手当が支給される場合があります

手当額(月額)：4万4140円～1万4100円。この額に、第1子は1万4200円、第2子は1万4200円、第3子以降は1人につき6250円～31300円を加算支給月：奇数月

【特別児童扶養手当】

対象は、重度・中度の精神・知的・身体のいずれかの障害がある20歳未満のお子さんの養育者です。手当額(月額)：重度障害児11万3700円、中度障害児11万3700円、軽度障害児11万3700円、支給月：4月・8月・11月 何でも相談課 61局3906

【児童扶養手当】

対象は18歳以下(※1)で、▼父と母が離婚している ▼父か母が死亡、生死不明または精神が身体に重度の障害がある(※2) ▼婚姻によらず生まれた、のいずれかに該当するお子さんの養育者などです。 ※1：支給は、満18歳の3月31日まで。障害が中程度以上の場合は、20歳未満まで

※2：遺族・障害年金などや遺族補償を受けていても、年金金額が児童扶養手当金額を下回る場合には、差額支給できます。父母のいずれかが障害基礎年金を受給している場合も、その配偶者に対し、手当が支給される場合があります

手当額(月額)：4万4140円～1万4100円。この額に、第1子は1万4200円、第2子は1万4200円、第3子以降は1人につき6250円～31300円を加算支給月：奇数月

【特別児童扶養手当】

対象は、重度・中度の精神・知的・身体のいずれかの障害がある20歳未満のお子さんの養育者です。手当額(月額)：重度障害児11万3700円、中度障害児11万3700円、軽度障害児11万3700円、支給月：4月・8月・11月 何でも相談課 61局3906

【児童扶養手当】

対象は18歳以下(※1)で、▼父と母が離婚している ▼父か母が死亡、生死不明または精神が身体に重度の障害がある(※2) ▼婚姻によらず生まれた、のいずれかに該当するお子さんの養育者などです。 ※1：支給は、満18歳の3月31日まで。障害が中程度以上の場合は、20歳未満まで

※2：遺族・障害年金などや遺族補償を受けていても、年金金額が児童扶養手当金額を下回る場合には、差額支給できます。父母のいずれかが障害基礎年金を受給している場合も、その配偶者に対し、手当が支給される場合があります

手当額(月額)：4万4140円～1万4100円。この額に、第1子は1万4200円、第2子は1万4200円、第3子以降は1人につき6250円～31300円を加算支給月：奇数月

【特別児童扶養手当】

対象は、重度・中度の精神・知的・身体のいずれかの障害がある20歳未満のお子さんの養育者です。手当額(月額)：重度障害児11万3700円、中度障害児11万3700円、軽度障害児11万3700円、支給月：4月・8月・11月 何でも相談課 61局3906

【児童扶養手当】

対象は18歳以下

海水浴場等津波避難訓練

総合防災課防災担当

相模湾沿岸に大津波警報が発令されたと想定し、監視所の監視員、海の家などの関係者による、海水浴客等の避難誘導訓練を行います。荒天中止。

◆ 7/17(月)祝

10:05・10:25 訓練予告放送
10:30 訓練・大津波警報のサイレンを放送して開始(11:00終了予定)

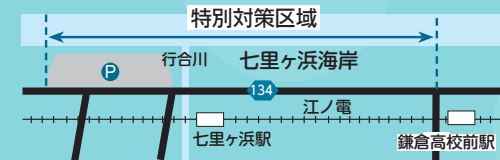


深夜花火は禁止です

七里ヶ浜海岸を重点に巡回

環境保全課 ☎61-3420

大きな音の出るロケット花火などは近隣の迷惑になるため、市は条例で深夜(22:00～翌朝6:00)に海岸や公園などで行うことを禁止しています。



特別対策区域(図)を指定し、夏季の週末の21:00～翌朝5:00に警備員や深夜花火防止対策協力員、市職員が巡回・指導します。

いずれも予約は不要です

● 小・中学校水泳プールを一般開放

スポーツ課 ☎43-3419

午前の部…10:00～12:30
午後の部…13:30～16:00(午後のみの日もあり。詳細は市ホームページを)
対象…市内の人(小学3年生以下は保護者同伴)

◆ 7/21(金)～8/29(火)

第二小・中(共用)/腰越小/深沢小/富士塚小(共用)/玉縄小・中(共用)/大船小

◆ 8/1(火)～29(火)

七里ヶ浜小/関谷小/今泉小/手広中/西鎌倉小(共用)/小坂小

● 鎌倉海浜公園水泳プール

鎌倉海浜公園水泳プール ☎22-2909(営業中のみ)

◆ 7/1(土)～9/7(木)

☝注意を! 7/3・4・6・7・10～14、8/7～11・27は午後のみ

夏を満喫!

海水浴場開設

7/1～8/31
9:00～17:00



鎌倉観光公式ガイド

材木座・由比ガ浜・腰越に海水浴場を開設します。監視所や砂浜に掲示された注意事項に気を付けて楽しみましょう。

観光課 ☎61-3884

今年からソフトボード*エリアを設置します

エリアのルールを守り、ご利用を

- ・エリア内は、遊泳禁止です
- ・利用者は隣接の遊泳地区に進入しないよう、十分注意してください
- ・動力船は進入不可です(レスキューボード・漁船を除く)
- ・エリア内は、漁船の出入りが優先です
- ・遊泳を禁止する赤旗が出たときは、エリアの利用も禁止です

*サーフボード・ニッパーボード(いずれもソフトボードのみ)、ボードにフィンが付いたボディボードが利用できます。全てリーシュコードの装着が必須です

監視所

けがをした時や困った時は監視所へ

材木座……………☎25-0023
由比ガ浜……………☎25-0025
腰越……………☎32-7030



海のマナー

- 砂浜は飲酒禁止
- 入れ墨などは露出しない
- 音響機器は使用禁止

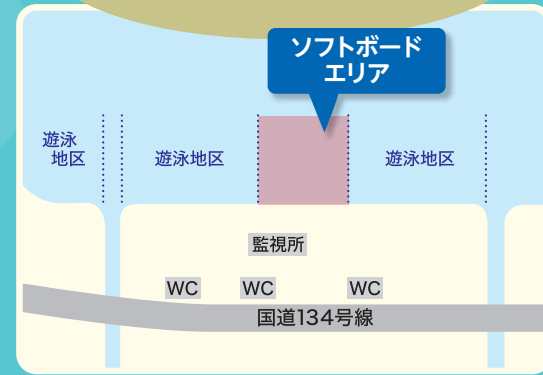
この他の禁止行為は、砂浜などにある掲示物で確認してください

安全対策の実施

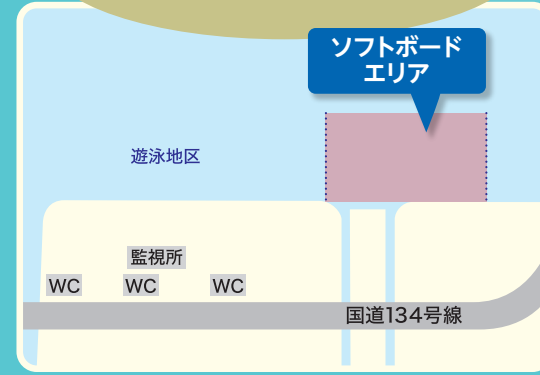
ドローンの活用 離岸流の可視化 付近のパトロール

- 危険な状況がないか、空から見守り
- 沖に向かう強い潮流の発生をAIで検知し注意喚起
- 海岸と近隣住宅地を巡回

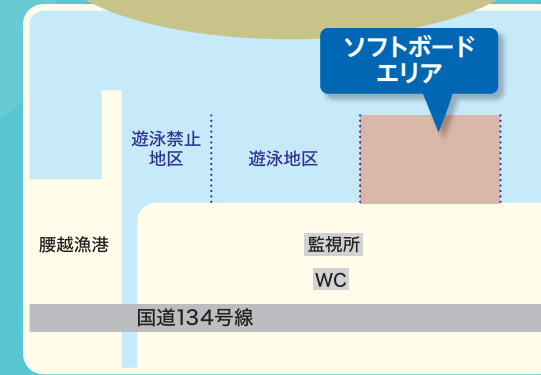
材木座 海水浴場



由比ガ浜 海水浴場



腰越 海水浴場



令和3年度 市の財政状況

全国共通の指標6項目を 県内19市で比較しました

人口……………17万7,022人(令和4年3/31現在)
歳入総額……………698億6,897万円
歳出総額……………649億4,841万7,000円
実質収支……………45億6,090万1,000円

令和3年度普通会計*決算などの数値により、財政と市債の状況をまとめました。本市では、緑地購入や文化財保護の経費、谷戸が多い地形的不利を補うため数が多い消防署所の運営費など、鎌倉特有の経費が多くあります。今後もコスト削減や財源の確保を進め、引き続き健全な財政運営に努めます。

*本市の場合、一般会計、大船駅東口市街地再開発事業特別会計、公共用地先行取得事業特別会計を合わせたもの

☎財政課

【財政力】 Q. 財政力はどのくらい?

行政サービスにかかる費用と市税収入などとのバランスを見ています。1.0を超えると財政に余裕があるとされ、普通地方交付税が交付されません。



本市は、令和3年度は1.024で、4年度は1.095となり、引き続き不交付団体となっています。

【定員管理の適正度】 Q. 職員の人数は?

地方公共団体の正規職員数のうち、常時勤務する職員の数で比較しています(臨時・非常勤職員は除く)。



地形が複雑で消防署所が多いこと、ごみ収集の委託化が途上にあることなどのため、県内平均を上回っています。職員数適正化計画のもと、適正化に努めています。

☎行政マネジメント課

【財政構造の弾力性】 Q. 自由に使えるお金は多い?

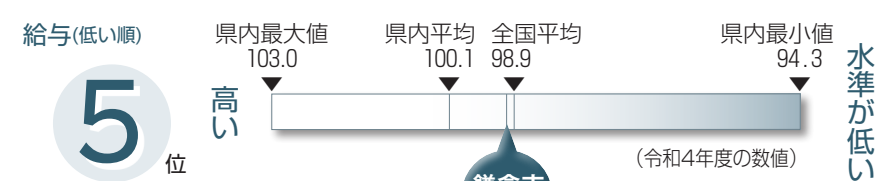
一般財源(使い道が特定されない財源)の用途のうち、経常的な経費がどのくらい占めるかを見ています。比率が高いほど、財政が硬直化しているといえます。福祉などの経費が増え、全国的にこの数値は高まっています。



前年度比0.1%増のほぼ横ばいでした。今後も固定経費の抑制と財源の確保に努めます。

【給与水準の適正度】 Q. 職員の給与水準は?

国家公務員(同等の職種・経歴に相当する)の給料月額を100とした場合の地方公務員の給与水準を表します。



*当指標は、政令市を除く16市で比較

今後も、適正な給与水準の維持に努めます。

☎職員課労務担当

市債は、原則として学校や下水道などの公共施設を整備する場合に発行しています。長期にわたって使う施設の費用を現在の市民だけでなく将来利用する市民にも負担してもらえ、公平性があり、福祉や教育など他の経費への影響が軽減できます。

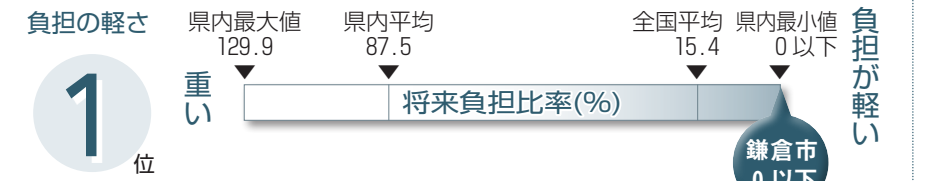
【主な事業と発行額】

令和3年度の市債発行額	道路・橋の設計や工事など……………2億8,950万円
約12億6,030万円	小学校の外壁改修など……………1億7,830万円
	防災行政用無線の整備……………1億4,820万円

市債関連

【将来負担の状況】 Q. 借金の程度はどのくらい?

市債残高など将来への負担となる金額が、その年度の標準財政規模の何倍程度かを見ています。350%を超えると改善が求められます。

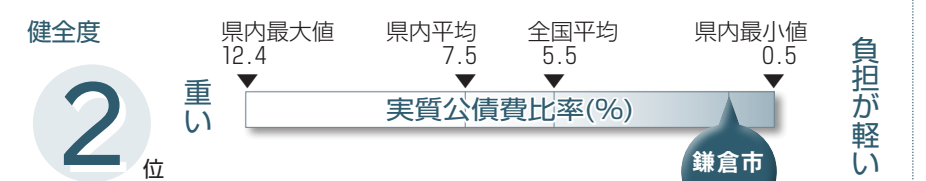


1人当たりの市債残高は、一般会計では17万4,259円で、前年度末よりも約1万4,524円減りました(下水道事業会計などを含めると36万2,426円)。全国的に見ても低く抑えられています。

市債関連

【公債費負担の健全度】 Q. 返済が重くはない?

1年間に使ったお金のうち、借金の返済にどのくらい使ったかを見ています。25%を超えると、新たに借金をする場合に制限があります。



前年度と同様に、県内平均よりも大幅に低い水準にあります。今後も将来に過度な負担を残さないよう、適正に管理していきます。

私たちは、そのままでいいものが増えていくのではなく、地球温暖化防止に取り組んでいる「日本エコロジーアップサイクル協会」を紹介します。



ごみを減らす活動をしていきます。2019年に発足し、現在15人のスタッフが企画を立て、主に鎌倉で年2回のフェスタ開催や物産展などを進めています。最近の活動例を挙げると、リサイクルコーポレーションと協働で、靴を製造するときに出る端材をつなぎ合わせてベルトを作りました。この企画には「アッププロジェクト」を付け、ごみの焼却量を減らすことで温暖化防止につなげ、地球を子どもたちにつなぐという意味を含めました。社会福祉法人の「きしろ」と



活動の様子。手前右は、端材で作られたベルトと名札

協働して製作しています。温暖化防止・SDGsアクションとしてこのベルトを使う人や団体が増えていくことを願っています。

☎NPOセンター鎌倉 ☎60-451515

文芸雑誌『苦菜』は、大佛次郎が昭和21年に創刊・主宰し、鎌木清方が表紙絵を担当しました。この表紙絵の下絵を中心に、季節の風情豊かな作品や口絵を紹介し(前・後期で展示替えあり)。

会期中は、小・中学生向けの解説書を配布するほか、子ども向けの動画を上映します。

■もっと知りたい！日本画家・鎌木清方と作家・大佛次郎 大佛次郎記念館(横浜)と連携し、入場時にもう一方のチケットの半券を提示すると、観覧料が50円割引になります。期間は向館ホームページで。

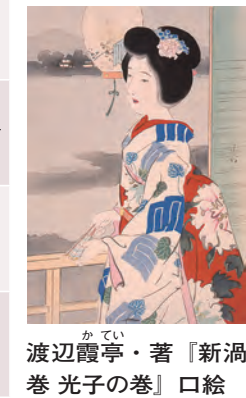
前期 7/1(土)～8/6(日)
後期 8/10(水)～9/10(日)

企画展 **大佛次郎没後五十年 季節の彩り**
―清方が描いた美人挿絵―

鎌木清方記念美術館 23局6405

開館時間…9:00～17:00 (入館は16:30まで)
休館日…月曜日(7/17(祝)は開館)、7/18(水)、8/8(水)・9(木)
観覧料…300円

イベント名	日時・定員など
①日本画ワークショップ 日本画材を使って、団扇に絵を描こう！	7/16(日) ①13:00～14:30、②15:00～16:30 各12人 料金：1,200円
②親子参加プログラム 親子で美術館へ行ってみよう！ (鑑賞マナーと日本画入門体験)	7/26(水) 9:30～11:30 10組 対象：4歳～小学3年生と保護者 料金：1組1,000円
③夏休み子ども参加プログラム* 日本画材を使って絵巻物を描こう！	7/27(木)・28(金) 9:30～11:30 各12人 対象：小学生～高校生 料金：1,500円
④夏休み子ども参加プログラム* 石版画の仕組みを体験しよう！	8/3(水)・4(木) 9:30～11:30 各6人 対象：小学4年生～高校生 料金：600円



渡辺霞亭・著「新渦巻 光子の巻」口絵 (大正3年) 同館蔵

申し込み…①②は7/1、③④は7/2から電話で受け付け。先着順。1回の電話で複数の人数やイベントの申し込みはできません。※は作品を10/3(水)～9(日)に鎌倉駅地下道「ギャラリー50」で展示

鎌倉芸術館 チケットセンター ☎0120-1192-40 (10:00～19:00)

8/4(金)～13(日) 鎌倉芸術館こどもてらん会 わたしのワンピース ～西巻茅子さんの世界

『わたしのワンピース』や『いえでをしたてるてるぼうず』など、幅広い世代に愛される西巻茅子さんの絵本の世界をお楽しみください。

とき…9:00～17:00(入館は16:30まで)
観覧料…500円(当日支払い。中学生以下は無料)
■展覧会関連イベント こどもワークショップ「すてきなハンカチをつくらう」
とき…8/5(土)・8(日) 10:00～11:30 材料費…500円(当日支払い)
対象…4歳～小学生。各6人(応募者多数の場合は抽選。抽選結果は郵送で通知)
申し込み…7/1～25(必着)に同館ホームページかはがき(〒247-0056 大船6-1-2)で ※1申し込みにつき1人

8/13(日) 14:00から 夏休みこども音楽会 花音朗読コンサート～西巻茅子さんの世界

出演…語りと音楽・花音(朗読＝額田泉・大花薫・ピアノ＝実近房枝)
料金…1,500円ほか(全席指定) ※4歳～中学生は500円。3歳以下はご遠慮を

川喜多映画記念館 ☎23-2500

企画展 **シネマ紀行 ―日本の風景** ※「日本を旅して」改題
とき…7/1(土)～10/1(日)

映画上映 映画鑑賞料金(展示観覧料含む)…1,000円
チケット販売は、7/8(土)から

企画展関連上映 ★=上映解説付き

タイトル	8月		タイトル	8月	
集金旅行	8(水)	10:30	長崎の郵便配達	15(水)・17(金)・19(土)	10:30
	9(木)・11(土)・13(日)	14:00		16(土)・18(日)・20(日)	14:00
家族	13(日)	10:30	生きる 島田勲 一戦中最後の沖縄県知事	16(土)・18(日)・20(日)	10:30
	8(水)・10(金)・*12(土)	14:00		15(水)・17(金)・19(土)	14:00

イベント 保護者は展示観覧料200円が必要です

イベント名	日時・定員など
①親子で映画を楽しもう！夏休みの映画館 アルプスの少女ハイジ(劇場版)	8/6(日) ①10:30、②14:00 各先着51人
②ぐるぐるアニメワークショップ	8/26(土) ①10:00、②13:30 各先着20人 対象：小学生まで 料金：500円

開館時間…9:00～17:00 (入館は16:30まで)
休館日…月曜日(7/17(祝)は開館)、7/18(水)
展示観覧料…200円

申し込み…①は7/15、②は7/22から電話で受け付け ※6/30まで休館中

市民は、鎌倉歴史文化交流館・鎌倉国宝館・鎌木清方記念美術館・川喜多映画記念館(映画鑑賞料金は除く)の観覧料などが無料です。入館時に身分証などのご提示を。

7/26(水) らんま先生のeco実験 パフォーマンスショー 小学生向け

環境政策課☎61-3421

らんま先生(環境パフォーマー)による環境問題と大道芸を融合させたサイエンスショー。保護者参加可。

とき…13:30～15:30
ところ…鎌倉生涯学習センター
対象…市内在住・在勤・在学の人。抽選270人
申し込み…7/5までにe-kanagawa電子申請で

7/28(金) 夏休み親子下水道教室 小学生

山崎浄化センター☎46-8001

下水処理場の見学や顕微鏡を使った微生物の観察など、親子で下水道の仕組みを学びます。

とき…9:00～12:00、13:30～16:30
ところ…山崎浄化センター
対象…市内の小学生と保護者。各先着8組
申し込み…7/3の9:00以降に電話で同センターへ

7/26(水)・27(木) 夏休み子ども教室 考えてみよう！買い物の仕組み・インターネットの使い方 小学生

地域共生課☎61-3803

①は「考えてみよう！限りあるお金の使い方」、②は「考えてみよう！インターネットの安全な使い方」を学ぶ。

とき…①10:00～11:30 ②15:00～16:00
ところ…鎌倉生涯学習センター
対象…市内在住・在学の小学4～6年生。各先着20人
申し込み…7/10からe-kanagawa電子申請で

8/3(水) 一日市長体験 ～私が鎌倉市長になったら 小学生

地域共生課くらしと福祉の相談担当

とき…9:00～12:30
ところ…市役所本庁舎・大船消防署
対象…市内の小学4～6年生
定員…15人程度(抽選)
内容…▶市役所の屋上からまちを見渡し、鎌倉のまちを学ぼう ▶市長室や議場など、市長の仕事場を見学しよう ▶市の課題・未来について考えよう ▶記者会見「私が市長になったら」のテーマで発表しよう ▶消防の仕事を感じよう

8/26(土) KORYUKAN キッズプログラム 中世の職人体験！滑石スタンプづくり 小・中学生

鎌倉歴史文化交流館☎73-8501

市内では、滑石という石で作られたスタンプが出土しています。これは、通称「滑石スタンプ」と呼ばれ、動物や植物の模様が刻まれています。

今回は滑石の代わりに消しゴムを使って、スタンプとポストカードを作ります。本物の滑石スタンプを観察し、鎌倉のまちの人々に好まれた模様も学んでみましょう！

とき…13:30～15:00
ところ…鎌倉歴史文化交流館
対象…一人で彫刻刀が使える小・中学生(小学生は保護者同伴)。抽選5人
申し込み…7/15までにe-kanagawa電子申請で

8/26(土) KORYUKAN キッズプログラム 中世の職人体験！滑石スタンプづくり 小・中学生

鎌倉歴史文化交流館☎73-8501

市内では、滑石という石で作られたスタンプが出土しています。これは、通称「滑石スタンプ」と呼ばれ、動物や植物の模様が刻まれています。

今回は滑石の代わりに消しゴムを使って、スタンプとポストカードを作ります。本物の滑石スタンプを観察し、鎌倉のまちの人々に好まれた模様も学んでみましょう！

とき…13:30～15:00
ところ…鎌倉歴史文化交流館
対象…一人で彫刻刀が使える小・中学生(小学生は保護者同伴)。抽選5人
申し込み…7/15までにe-kanagawa電子申請で

※e-kanagawa電子申請での申し込みは、12面にある二次元バーコードを読み込み、イベント名で検索を！

小・中学生 としょかんいんになってみよう 中央図書館☎25-2611

図書館員の仕事が体験できます(申し込みは1人1回)。各回の詳細などは、図書館ホームページを。

◇中央…7/26(水) 10:00・14:30、27(木) 14:15
◇腰越…7/25(水) 9:30・14:00、26(木) 14:00
◇深沢…8/3(水)・4(木) 9:30・14:30
◇大船…7/25(水)・26(木) 9:30・14:30
◇玉縄…8/23(水) 10:00・14:00、27(日) 9:30・10:30
※…27日は「おはなし会体験」のため、8/25(金)10:30から、絵本を読む練習を行います

対象…市内の小学生(8/27の玉縄のみ小・中学生)
所要時間…1～2時間
定員…各抽選6～8人(※は各抽選2人)
申し込み…7/4～12に直接、希望の図書館へ

子育て支援センターの催し

鎌倉子育て支援センター ☎23-0606

ふたごちゃんの会 3歳まで・双子の妊婦さんも	7/1(土) 10:00～12:00
土曜ひろば 3歳まで	7/1(土) 10:00～12:00 13:30～15:30
図書館のおはなし会 10カ月まで	7/19(水) 10:15～10:45
初めての方のひろば 3歳まで	7/24(月) 10:00～12:00
赤ちゃんの日 よちよち歩きまで	水曜日 10:00～12:00 13:30～15:30

深沢子育て支援センター ☎48-0550

土曜ひろば 3歳まで	7/8(土) 10:00～12:00 13:30～15:30
ちいさなおはなし会 10カ月まで	7/21(金) 13:40～14:00
はじめてのおでかけ 2～3カ月	7/24(月) 10:00～12:00
赤ちゃんひろば よちよち歩きまで	火・木曜日 13:30～15:30

作品を募集 中学生作文コンクール 中学生 青少年課☎61-3886

「未来の鎌倉～私が市長なら～」を題名とした1,200字以内の作文を募集します。詳細は市ホームページを。

【対象】市内在住・在学の中学生
【応募方法】市内在学者＝各学校の指定日までに学校へ 市外の学校通学者＝9/7(必着)までに、郵送か直接、青少年課(本庁舎1階)へ

緑のポスターコンクール 小・中学生 みどり公園課☎61-3486

応募は1人1作品。四つ切画用紙を使用し、「緑」に関する文字を作品に書き入れてください。優秀作品は10/24～30に鎌倉駅地下道「ギャラリー50」で、10/31～11/17に本庁舎2階で展示します。

【対象】市内在住・在学の小学4年生～中学生
【応募方法】市立小・中学校の在学者＝9/4までに学校へ それ以外の学校通学者＝9/4(消印有効)までに、郵送か直接、みどり公園課(本庁舎3階)へ

図書館のおはなし会

	あかちゃんを楽しむ* (0・1歳)	おひさだっこ (2・3歳)	おはなし会 (4歳以上)
中央図書館 ☎25-2611	7/14(金) 10:40(0歳)、11:10(1歳)	7/21(金) 10:30	7/13(木) 15:30
腰越図書館 ☎33-0711	7/19(水) 10:30	7/12(水) 10:30	7/26(水) 15:30
深沢図書館 ☎48-0022	7/11(火) 10:00(1歳)、11:00(0歳)	7/19(水) 10:30	7/23(日) 10:30
大船図書館 ☎45-7710	7/12(水) 10:00、10:40 7/27(木) 15:00、15:40	7/12(水) 11:20	7/27(木) 16:15
玉縄図書館 ☎44-2218	7/19(水) 10:00(1歳)、10:45(0歳)	7/23(日) 10:00	7/23(日) 11:00

※…要予約。7/1以降に電話か直接、希望の図書館へ(中央図書館は特別整理休館中のため、7/3までは電話のみの受け付け)。先着順

子育て支援センターの催し

大船子育て支援センター ☎47-3377

小さな赤ちゃんひろば 5カ月まで	7/5(水)・19(水) 13:30～15:30
土曜ひろば 3歳まで	7/15(土) 10:00～12:00 13:30～15:30
小さなおはなし会 10カ月まで	7/20(木) 13:30～13:45
赤ちゃんひろば よちよち歩きまで	火・木曜日 13:30～15:30

玉縄子育て支援センター ☎45-5077

ふたごちゃんの会 2歳まで・双子の妊婦さんも	7/1(土) 9:30～11:30
図書館のおはなし会 3歳まで	7/5(水) 9:45～10:05
おひさまひろば 3歳まで・要予約	7/15(土) 9:30～11:30
たんぼほのおはなし会 3歳まで・要予約(☎7/6から)	7/19(水) 9:45～10:10
ベビーちゃんの日・妊婦さんの日 よちよち歩きまで	木曜日 9:30～11:30 13:00～15:00

候補者を募集 ゆめひかる文化芸術子ども表彰 文化課☎61-3872

文化芸術の分野で、令和4年7月～5年6月に優秀な成績を収めた市内の子どもや団体(中学生以下)を表彰します(自薦・他薦問わず)。表彰式は11/3(予定)。詳細は募集要項を。

募集要項と推薦書は、文化課(本庁舎2階)・学習センターや市ホームページで。

子どもを対象とした図書カード受け取りましたか!? こども支援課☎61-3890

18歳以下の子ども全員に図書カード(5,000円分)を配布しました(2月下旬から)。

不在などにより未受領の人(①)や申請が必要な人(②)の受領・申請期間は次のとおりです。

①令和5年1/1時点で本市に住民登録があり、平成16年4/2以降に生まれた人で未受領の場合…受領期限 9/30
②令和5年1/1時点で本市に住民登録はないが、平成16年4/2以降に生まれて特別な事情により市に居住し、市が対象と認める人…申請期限 8/31(必着)

子育て情報 かまっ LAND

子ども子育て情報も配信しています！ 広報課☎61-3867

夏はイベントがいっぱい！ 10・11面にもイベントを紹介！ ◀キャラ子が目印！

健診・育児教室・相談 市民健康課☎61-3944

【医療機関による個別健診】
受診する医療機関に直接予約を。
◆4か月児 健康診査
◆お誕生日前 健康診査

【会場による教室・健診】
対象者には、該当月の前月に案内を送付しています。e-kanagawa電子申請で予約を*。
◆6か月児 育児教室 ◆1歳6か月児 健康診査 ◆2歳児 歯科健康診査 ◆3歳児 健康診査

【乳幼児健康相談(抱っこ de シャベル)】
保健師・栄養士が個別に相談に応じます。

日程・会場・予約方法*など▶

※…ネット環境がない場合は同課へ

障がいなどのために、大勢の中で遊ぶのが苦手なお子さんや、遊ばせるのが不安な人のための少人数ひろばです。

インフォメーション

INFORMATION

講座・展示など

<div><div><div><div><div></div></div></div><div><div><div></div></div><div><div></div></div></div></div></div> <div>鎌倉青少年会館の催し</div>	
<div>同会館☎23－7530</div> <div>(②は7/2から、③⑤は7/8から)</div> <div>【1】護身のための合気道】7/24㊟・25㊞全2回㊟13:15～14:00㊟市内の小学3～6年生㊟先着15人</div> <div>【2】サイエンス教室】㊟7/26㊟スーパーボール作り！、8/7㊟プラスチックで遊んでみよう！㊟10:30～11:30㊟市内の小学3～6年生㊟各先着10人㊟¥500円</div> <div>【3】タブレットを使ったロボットカー操作体験】㊟7/29㊟㊟14:00～16:00㊟市内の小学4～6年生㊟先着12人</div> <div>【4】ゆっくりリトミック】㊟7/30㊟㊟10:00～11:00㊟市内のダウン症または発達がおゆっくりな小学生以下と保護者㊟先着10組㊟1組100円</div> <div>【5】アフリカドラムワークショップ】㊟8/4㊟㊟10:30～12:00㊟市内の小学3～6年生㊟先着15人</div> <tr><td><div><div><div><div></div></div></div><div><div><div></div></div><div><div></div></div></div></div></td></tr>	<div><div><div><div></div></div></div><div><div><div></div></div><div><div></div></div></div></div>
<div><div><div><div></div></div></div><div><div><div></div></div><div><div></div></div></div></div>	

玉縄青少年会館の催し



これまでの延長線ではなく 1.5歩先の未来で活躍する施設って? 連載4

「運動だけじゃない。スポーツ施設、これからの役割」

「市役所が深沢に移転してくると、スポーツ広場はなくなってしまうの?」

これは市民からの質問です。市役所の移転先として検討している湘南深沢駅前には、「深沢多目的スポーツ広場」があり、休日ともなる野球場、ラグビーなどの団体でにぎわっています。このほかにも市内には...

質問への回答の前に、まずは市特有の地形や背景から考えてみたいと思います。平地が少ない特有の地形

正面に海、三方を山に囲まれた鎌倉。地の利を生かして鎌倉幕府が発展したことはご存じのとおりです。昭和に入ると急激な都市化で多くの樹林地を失いました...

を進めてきました。少ない平地、入り組んだ坂道など、不便はありながらも、市民の皆さんと共に自然環境を大切にしてきたことで、今の鎌倉の姿があります。

「NO」です。新庁舎・消防施設と隣接して、グラウンドと総合体育館を整備する計画となっています。そして、これには大きな意味があります。

市役所へは「災害対策本部」を設置することを紹介しました。市役所・消防施設・広いスペース(スポーツ施設)が一体となつて機能することで、受援力が高まり、効率よく復旧活動につながる...

【スポーツ課・広報課】

鎌倉スマイルフードプロジェクト 大船支所 13:00~15:00 7/22 市内在住で生活にお困りの人へ 食料バックや生活用品をお渡しします!

20歳を迎える皆さんへ 令和6年「二十歳のつどい」を開催 青少年課 ☎61-3886 とき...来年1/8(月・成人の日) ところ...鎌倉芸術館

みどり公園課 管理担当 市内公園の希望遊具アンケートにご協力を! 一部の公園の遊具を入れ替えるため、希望遊具についてのアンケートを実施します。

7月の市民相談

● 要予約(随時) / ● 要予約(1週間前の8:30から受け付け。受付日が祝・休日に当たる場合は、その前開庁日から予約可)

Table with 2 columns: 就職・労働 (労働相談, メール労働相談, 働く人のメンタルヘルス相談, 就職支援相談, 経営相談) and 日時/場所

Table with 2 columns: 子ども・家庭 (こどもと家庭の相談室, ひとり親家庭の相談, ネウボラすくすく), 日時/場所

Table with 2 columns: 福祉 (成年後見専門相談, 障害福祉相談, 障害者就労相談, 生活困窮相談, ひきこもり等相談), 日時/場所

Table with 2 columns: 行政・法律 (行政相談, 法律相談, 税務相談, 司法書士相談, 行政書士相談), 日時/場所

Table with 2 columns: 土地・建物 (建築の紛争予防等に関する相談, 不動産相談, マンション管理相談, 窓口耐震相談), 日時/場所

Table with 2 columns: 人権・女性 (人権相談, 女性相談, 女性のための法律相談), 日時/場所

Table with 2 columns: 消費生活 (消費生活相談), 日時/場所

Table with 2 columns: 市民活動 (ボランティア・市民活動相談), 日時/場所

鎌倉市役所 平日8:30~17:00 電話 0467-23-3000 (代表) ファクス 0467-23-8700 (担当課・件名を明記)

令和5年6月1日現在 人口: 171,863人 前月比 - 115人 世帯数: 77,128世帯 前月比 + 18世帯