

平成30年6月4日
交通政策課担当課長
塚本・若林
電話 2822 2518

江ノ電鎌倉駅西口改札における社会実験の最終報告について

ゴールデンウィークの江ノ電混雑時における沿線住民等の移動円滑化を図るため、江ノ島電鉄株式会社の協力のもと実施した、沿線住民等が鎌倉駅構外に並ばずに駅構内に入場できるようにするための社会実験について、申請者及び利用者へのアンケート結果及び実験の効果の概要をお知らせします。

1 実施日時

平成30年5月4日（金） 午前10時から午後5時まで

※ 5月4日は実験時間を午後5時まで延長

2 実施場所

江ノ電鎌倉駅 西口改札

3 アンケート配付・回収状況

配付期間 平成30年4月23日（月）～4月29日（日）

配付数 1,471枚（対象地域への在勤、在学を含む）

回収数 189枚

4 アンケートの結果概要及び実験の効果について

証明書の申請時に事前に配付したアンケートでは、約8割の方が、今回の取組について「とても有意義」又は「有意義」と回答し、約9割の方が、「今後も実施して欲しい」と回答しています。

また、実験の効果について検証したところ、最も混雑していた時間帯において、沿線住民等が証明書を利用して、優先入場することにより、最大約20分程度待ち時間を短縮することができました。

詳細については別紙のとおりです。

5 今後の予定

アンケートや実験の効果測定の結果を検証し、今後の対応等について、江ノ島電鉄株式会社と協議していきます。

江ノ電鎌倉駅西口改札における社会実験の最終報告について

ゴールデンウィーク等の江ノ電混雑時における沿線住民等の移動円滑化を図るため、江ノ島電鉄株式会社の協力のもと、沿線住民等が鎌倉駅構外に並ばずに駅構内に入場できるようにするための社会実験を行いました。

1 実施概要

(1) 実施日時

平成30年5月3日(木)・4日(金)10:00～16:00

※ 5月3日は行列ができなかったため実施なし。

5月4日は実験時間を17:00まで延長。

(2) 内容

社会実験は、市が事前に発行した江ノ電沿線住民等証明書(以下「証明書」という。)を提示することで、改札口の外の行列に並ばずに駅構内に入場し、構内の行列の最後尾に並ぶものです。あわせて、実験についての意見等を把握するため、証明書の発行時にアンケートを配布しました。

(3) 証明書発行期間

平成30年4月23日(月)～平成30年4月29日(日)

(4) 発行枚数

1,471枚(江ノ電鎌倉駅及び鎌倉市役所で発行)

(5) アンケート回収期間

実施日翌日～平成30年5月31日(木)

配布数:1,471枚 / 回収数:189枚(回収率:12.8%)

2 実験結果

5月3日は、江ノ電への乗車待ちの列が駅構外に及ばなかったことから通常どおりの乗車となり、証明書による沿線住民等の駅構内への入場は実施しませんでした。

5月4日は、午前11時頃から駅構外への乗車待ちの列が発生したことにより社会実験を実施しました。当日は、最大で約100mの乗車待ちの列が生じ、85名の沿線住民等が証明書を利用して駅構内へ入場しました(発行枚数に対する使用割合は約6%)。

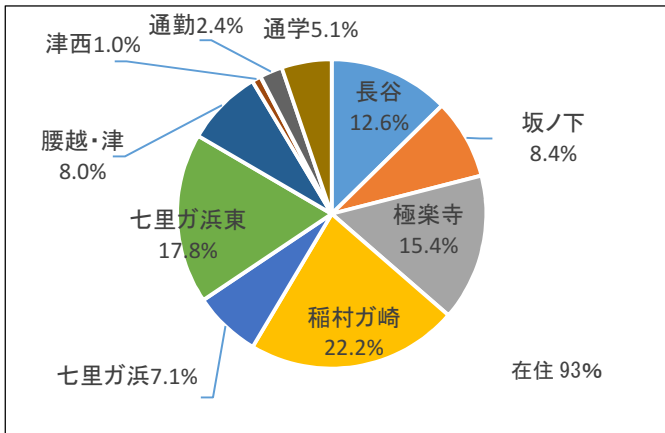
最も混雑していた時間帯において、沿線住民等が優先入場することにより、最大約20分程度待ち時間を短縮することができました。

証明書の申請時に事前に配付したアンケートでは、約8割の方が、今回の取組について「とても有意義」又は「有意義」と回答し、約9割の方が、「今後も実施して欲しい」と回答しています。

また、社会実験当日に乗車待ちをしていた観光客のうち118名の方に対しアンケートを実施したところ、約8割(90名)の方から、今回の取組について理解できる又はおおむね理解できるとの回答を得ました。

3 証明書の発行・利用状況

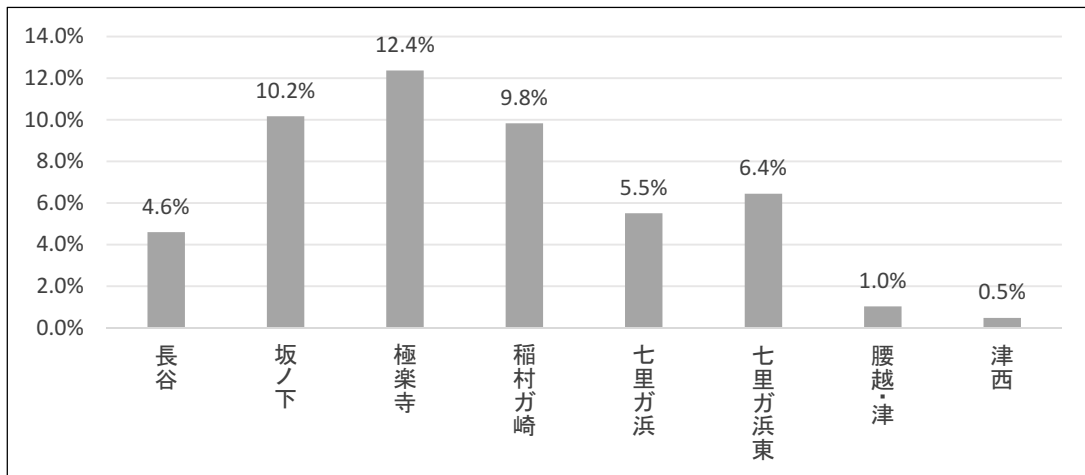
(1) 発行状況



地域等	人数	地域等	人数
長 谷	186	七里ガ浜東	262
坂ノ下	123	腰越・津	118
極楽寺	226	津西	14
稲村ガ崎	326	通勤	35
七里ガ浜	104	通学	77
合 計			1,471

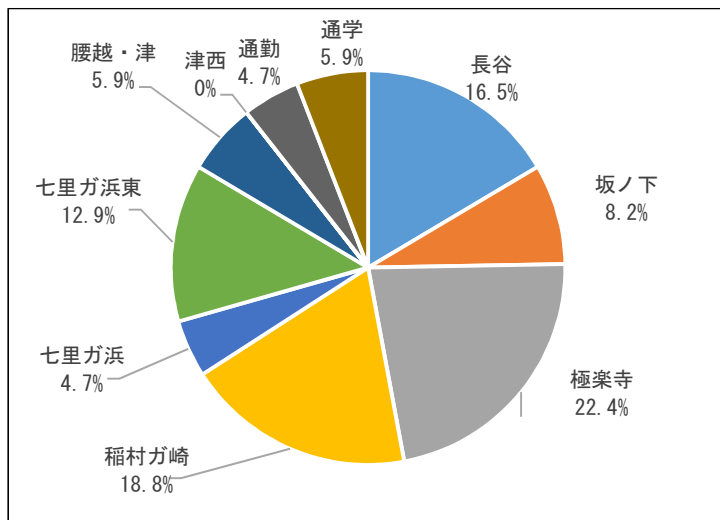
申請者の内訳（地域等別）

申請者の状況 (%)



地域の住民数における申請数の割合 (%)

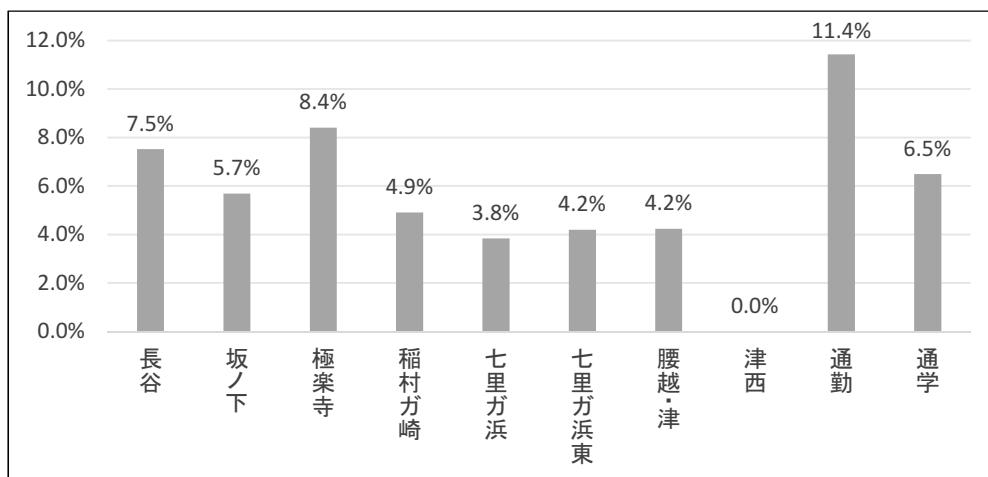
(2) 利用状況



地域等	人数	地域等	人数
長 谷	14	七里ガ浜東	11
坂ノ下	7	腰越・津	5
極楽寺	19	津西	0
稲村ガ崎	16	通勤	4
七里ガ浜	4	通学	5
合 計			85

利用者の内訳（地域等別）

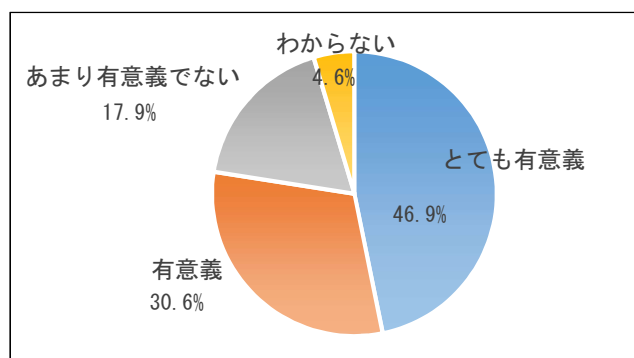
利用者の状況 (%)



申請者数における利用者数の割合 (%)

4 アンケート調査の結果

(1) 今回の社会実験(鎌倉駅構外の列に並ばずに駅構内へ入場できる取組)について
どの様に思われますか？

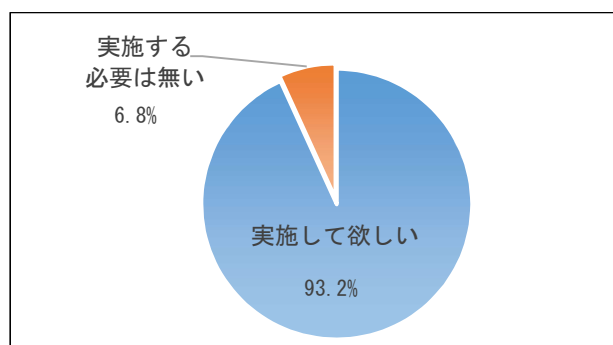


回答	回答数	割合 (%)
1 とても有意義	81	46.9
2 有意義	53	30.6
3 あまり有意義でない	31	17.9
4 わからない	8	4.6

有効回答数 173 人

- ◆ 住民にとっては列に並ばず駅構内に入れる事はとても有難いことだと思う。
- ◆ 日程が 5/3・5/4 に限られていた。GW 全日で実施すべき。
- ◆ 駅構内に優先的に入ることできて駅構内で長蛇の列の最後尾並ぶことになり、あまり有意義とは思わない。

(2) 今回の取組を今後も行うべきと思いますか？



回答	回答数	割合 (%)
1 実施して欲しい	150	93.2
2 実施する必要は無い	11	6.8
3 わからない	0	0.0

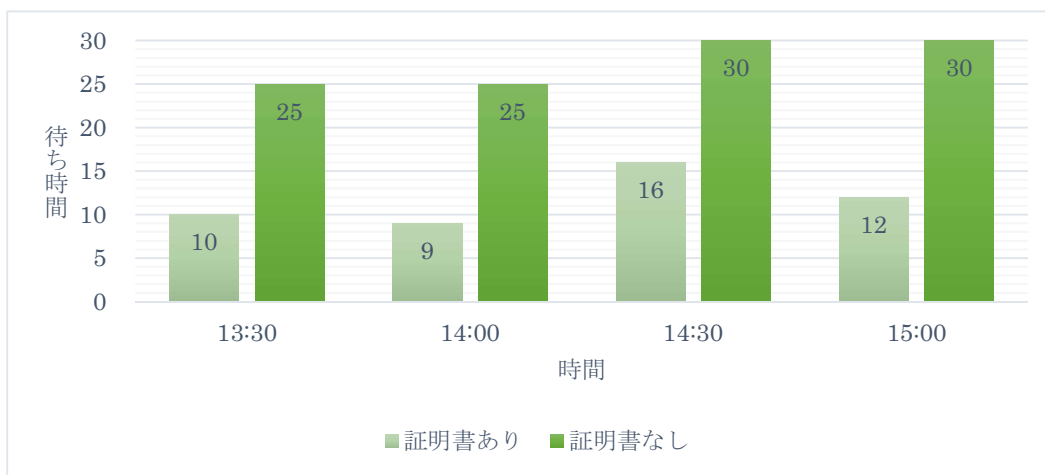
有効回答数 161 人

- ◆ 今後は実用化に向けた検討を行って欲しい。
- ◆ 鎌倉駅以外の駅でも優先的に乗れるよう考えてもらいたい。
- ◆ GW だけでなくお正月・花火大会・紫陽花の時期にも実施して欲しい。
- ◆ 長期的に使用できる証明書があったらいいと思う。

5 優先入場による効果

時間	乗車までの時間 (分)		優先入場により 短縮された時間 (分)
	証明書あり	証明書なし	
13:30	10	25	15
14:00	9	25	16
14:30	16	30	14
15:00	12	30	<u>18</u>

最も混雑した時間帯の待ち時間



優先入場ありとなしの比較 (分)