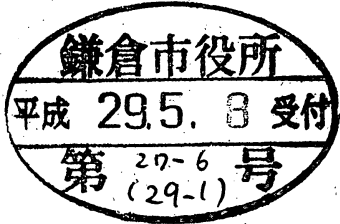


大規模開発事業説明会開催結果報告書

平成 29年 5月 8日

(宛先) 鎌倉市長 様



住所 東京都千代田区丸の内二丁目7番3号
 事業者 氏名 三菱電機株式会社 執行役社長 柵山 正樹
 電話 03-3218-2111
 住所 神奈川県鎌倉市上町屋 325 番地
 代理人 氏名 三菱電機(株)鎌倉製作所 所長 原 誠
 電話 0467-44-1111
 (担当者) 氏名 三菱電機(株)鎌倉製作所 製造企画課長 中村 和夫
 電話 0467-41-5325

次のとおり報告します。

事業区域	地名地番	鎌倉市 上町屋字吉目 129 番 1 外 41 筆
	面積	30,221.47 m ²
説明会の開催日時	平成 29年 4月 25日 18:30 ~ 19:10	
説明会の開催場所	三菱電機(株)鎌倉製作所 研修センター4階 セミナーホール	
説明会に参加した市民の人数	13 人	
添付書類	<input checked="" type="checkbox"/> 市民への説明内容 <input checked="" type="checkbox"/> 説明に使用した資料 <input checked="" type="checkbox"/> 説明会で出された市民からの意見 <input type="checkbox"/> その他	

三菱電機(株)鎌倉製作所 人工衛星生産棟他増築工事

計画説明会 議事録

- ・開催日時 : 2017年4月25日(火) 18時30分~19時10分
- ・開催場所 : 三菱電機株式会社鎌倉製作所 研修センター4階 セミナーホール
- ・出席者 : 参加住民 13名
事業主 : 三菱電機株式会社鎌倉製作所 2名 (総務部 : ██████、製造管理部 : ██████)
設計者 : 株式会社三菱地所設計 1名 (建築設計三部 : ██████)
施工者 : 株式会社竹中工務店 2名 (営業部 : ██████ (司会)、██████)

【議事内容】

1. 事業主挨拶 (事業主)

今回の生産棟他増築工事に至った経緯及び必要理由について説明した。

2. 説明者紹介 (司会者)

司会者より事業主、設計者、施工者のメンバーを紹介した。

3. 人工衛星生産事業の紹介 (DVD)

DVD上映により三菱電機株式会社鎌倉製作所における人工衛星生産事業を紹介した。

4. 計画概要の説明 (設計者)

パワーポイント (添付) にて今回建設を計画している生産棟、保安棟、倉庫棟、受付棟 A/B の建物概要を説明した。

5. 工事概要の説明 (施工者)

パワーポイント (添付) にて建設工事に伴う工事車輛・作業員の動線計画、全体工程計画を説明した。

6. 住民からのご意見・ご質問及び回答

住民	ご意見・ご質問 等	回 答
A氏	<p>(1) 工事車両が多い時期はいつ頃か？また、何台程度になる見込みか？</p> <p>(2) JR 引込線を活用する計画になっているようだが、土地の譲渡や借用についてはどう考えているのか？</p> <p>(3) 鎌倉市が計画している JR 引込線の購入範囲は全域か？</p> <p>(4) 新設する建屋が稼働開始された際に振動、騒音、埃、臭い等の周囲に影響を与えるようなものは発生しないのか？</p>	<p>(施工者) 建物の詳細設計に着手していないため、工程が確定していません。よって、一般的な話となりますが、工事後半の仕上げや設備工事の時期に車両が多くなる見込みです。 一方、台数につきましては、現時点では明確な数字をお答えすることは出来ません。</p> <p>(事業主) JR 引込線跡地については鎌倉市が購入の意向を示していることから、鎌倉市及び JR 東日本と引込線の活用についてご相談させて頂いています。また、先般、鎌倉市より JR 東日本から引込線を取得するための費用が 17 年度予算として認許されたと伺っています。 今後のスケジュールとしましては、鎌倉市が引込線を取得するまでの期間は、JR 東日本から賃借した上で開発の計画を進める予定です。 尚、鎌倉市が引込線を取得した後は、まちづくり計画への協力を前提に、弊社の土地との交換や賃借の継続等を鎌倉市と協議しながら進めていく予定です。</p> <p>(事業主) 全域と伺っています。</p> <p>(事業主) 既存の衛星生産工場とほぼ同じ使い方をします。また、新設する建屋内の大部分は既存工場と同様に清浄度が管理されたクリーンルームであり、騒音や臭い等周囲に影響を与えるようなものは発生しません。 冷却に液体窒素を使用するため、気化した窒素が白煙のように出ることがありますが、環境に悪影響を与えるものではありません。</p>
B氏	<p>(1) 杭打ち工事の際、事業主構内の体育館への影響はないのか？ (体育館利用住民からの質問)</p> <p>(2) 杭打ち工事は土曜日/日曜日も行うのか？</p> <p>(3) 体育館で試合等を行っている際に、工事の影響がでないか心配している。</p> <p>(4) 開発区域に 8 工場も含まれている資料を見たが、8 工場周辺も工事を行う予定があるか？</p>	<p>(施工者) 振動を極力抑えるよう施工します。</p> <p>(施工者) 土曜日につきましては工事を行うことを予定しています。日曜日/祝日については振動/騒音等が発生するような大型重機を使用した作業は基本的には行わない予定です。</p> <p>(施工者) 大会等があるようでしたら、今後、工事計画が固まってきた段階で、都度、事業主(体育館所有者)と相談/調整させて頂きたいと考えています。また、低振動/低騒音の重機採用等の対策を検討させて頂きます。</p> <p>(事業主) 弊社としましても、振動/騒音の発生は隣接する工場で行っている設計作業や生産に影響を与えるため、施工者側には十分配慮しながら工事を進めるよう指導していくつもりです。</p> <p>(事業主) 8 工場周辺における工事は発生しません。</p>

住民	ご意見・ご質問 等	回 答
C氏	<p>(1) 工事用車輛の出入りと通勤時間が重なると、西門前の県道が渋滞する恐れがあるが、対策は検討しているのか？</p> <p>(2) ガードマン等による交通整理は出来ないのか？</p> <p>(3) 西門に右折で進入しようとする車輛対策として、警察と調整する等して時差信号に変更することは出来ないのか？</p> <p>(4) 近隣の工事の例では、道路際のフェンスに騒音計のようなものを設置し、騒音状況が分かるようにしている。そのような施策を考えているのか？</p> <p>(5) 今後、詳細設計が進んだ後に、本日のような説明会は開催されるのか？</p>	<p>(施工者) 工事は 8 時からの開始を予定しており、8 時前後に車輛の出入りが発生する予定です。もし、渋滞等が発生するようでしたら、状況を見ながら適宜対策を講じていくつもりです。</p> <p>(施工者) 工事用車輛が主に出入りする西門前の長島ロータリーにつきましては、ガードマンを配置して交通整理する予定です。</p> <p>(施工者) 信号の変更については、この場でお答えすることは出来ません。但し、一般車輛やバスの流れを見て、工事用車輛の通行ルートや時間の見直し等の対策を検討させて頂きたいと考えています。</p> <p>(施工者) 要望に応じて仮囲いに騒音計を設置することは可能ですので、都度、調整させて頂きたいと考えています。</p> <p>(施工者) 今後の説明会等の開催につきましては、引き続き条例に従いながら進めていきます。</p>
D氏	<p>(1) 最も高いところで建物高さが 33m になる上、このエリアは風が強いことも多いので、材料等が飛散しないように欲しい。</p> <p>(2) 新設する建屋から強力な電波や磁気等が発生して、周囲の家電製品や医療器具に影響を与えないか？</p>	<p>(施工者) 了解しました。十分配慮しながら工事を進めます。</p> <p>(事業主) ご懸念されているような電波・磁気はありませんので、ご安心下さい。 尚、電波が発生する作業が一部ありますが、外に電波が漏れないよう、電波暗室と呼ばれる専用エリアにて作業を行いますので、電波や磁気ともに周囲に漏れるようなことはありません。</p>
E氏	<p>(1) 事業主所有の富士塚グラウンド横でもアンテナの工事を行う計画のようだが、本日説明の工事と関連性があるのか？ また、会社構内と富士塚グラウンド間を工事用車輛が行き来することはないのか？</p> <p>(2) 工事用車輛が会社近隣に待機される(不法駐車する)のが心配である。監視等の対策を検討して欲しい。</p>	<p>(事業主) 富士塚グラウンド横で行っているアンテナ工事は全く別案件であり、本工事とは関係ありません。本工事におきまして、資材等を富士塚グラウンドへ運搬するような作業は発生しません。</p> <p>(施工者) 出入りする業者に対しては事前教育を徹底します。万が一、発生した場合には連絡して頂ければ即座に対応します。また、ルールを守れない業者について出入りを禁ずる等の対応を取ります。</p>

住民	ご意見・ご質問 等	回 答
F氏	<p>(1) 新設する建屋ではどのようなものを作るのか？</p> <p>(2) 建築期間はいつか？ (途中入室の方からの質問)</p> <p>(3) 工事用車両が出入りする時間帯は？</p>	<p>(事業主) ひまわりのような気象衛星、位置情報を提供する測位衛星、その他に通信衛星等を製造する予定です。</p> <p>(事業主) 18年5月着工、19年7月竣工予定です。但し、建屋への機器搬入等を含めると19年10月までは作業が続く予定です。</p> <p>(施工者) 基本的には8時から18時を予定しています。但し、大型の特殊車両等につきましては事業主と協議の上、県道の通行量が少ない時間帯で出入りさせる等の措置を検討したいと考えています。</p>

以上



三菱電機(株)鎌倉製作所

生産棟他増築工事

ごあいさつ／計画建物の概要	1
土地利用方針図	2
(1) 生産棟	3
(1) 生産棟 CGパース	4
(2)~(5) 保安棟／倉庫棟／受付棟A・B ..	5
工事車輛・作業員動線計画図／全体工程表 ...	6

平成29年4月吉日

ご近隣各位

建築主 東京都千代田区丸の内2-7-3
三菱電機株式会社

設計者 東京都千代田区丸の内2-5-1
株式会社三菱地所設計

施工者 神奈川県横浜市西区花咲町6-145
株式会社竹中工務店横浜支店

拝啓 皆様方におかれましては時下益々ご清祥のこととお慶び申し上げます。

このたび、三菱電機(株)鎌倉製作所 生産棟他増築工事の建設を計画実施することになりました。建設に際しましては、ご近隣の皆様方への影響を努めて少なくするよう努力すると共に、工事の施工に際しましても、騒音・振動・災害防止・交通安全等に細心の注意をはらい、皆様方との連絡を密にして万全を期する所存でございます。

尚、本説明会は、鎌倉市まちづくり条例大規模開発事業の手続きに基づき開催しております。

何卒、皆様のご理解とご協力の程重ねてお願い申し上げます。

敬具

(問合せ先)三菱電機株式会社鎌倉製作所 総務部

TEL:0467-41-5017

計画建物の概要

1. 工事名称：三菱電機(株)鎌倉製作所 生産棟他増築工事
2. 工事場所：神奈川県鎌倉市上町屋325番地
3. 建築概要

(1)生産棟

構造：鉄骨造
延床面積：約13,000㎡
階数/高さ：地上4階 / 約33m

(2)保安棟

構造：鉄骨造
延床面積：約2,160㎡
階数/高さ：地上3階 / 約14m

(3)倉庫棟

構造：鉄骨造
延床面積：約470㎡
階数/高さ：地上1階 / 約9m

(4)受付棟A

構造：鉄骨造
延床面積：約150㎡
階数/高さ：地上1階 / 約5m

(5)受付棟B

構造：鉄骨造
延床面積：約40㎡
階数/高さ：地上1階 / 約4m

4. 予定工期

工事着手予定：平成30年 5月

工事終了予定：平成31年 7月



■緑化面積表

番号	㎡	番号	㎡	緑化率
緑化①	80	緑化⑧	950	
緑化②	1,500	緑化⑨	80	
緑化③	200	緑化⑩	160	
緑化④	180	緑化⑪	70	
緑化⑤	130	緑化⑫	600	
緑化⑥	150	緑化⑬	200	
緑化⑦	160	緑化⑭	270	
計	2,400	計	2,350	
合計		4,750		15.7%

按算緑化率算定：緑化長さ 75.0m ÷ 幅員長さ 110.0m = 63.5%

■駐車場、駐輪場








本敷区域内には駐車駐輪施設は無し
隣接所有地の既存駐車場、駐輪場を利用する

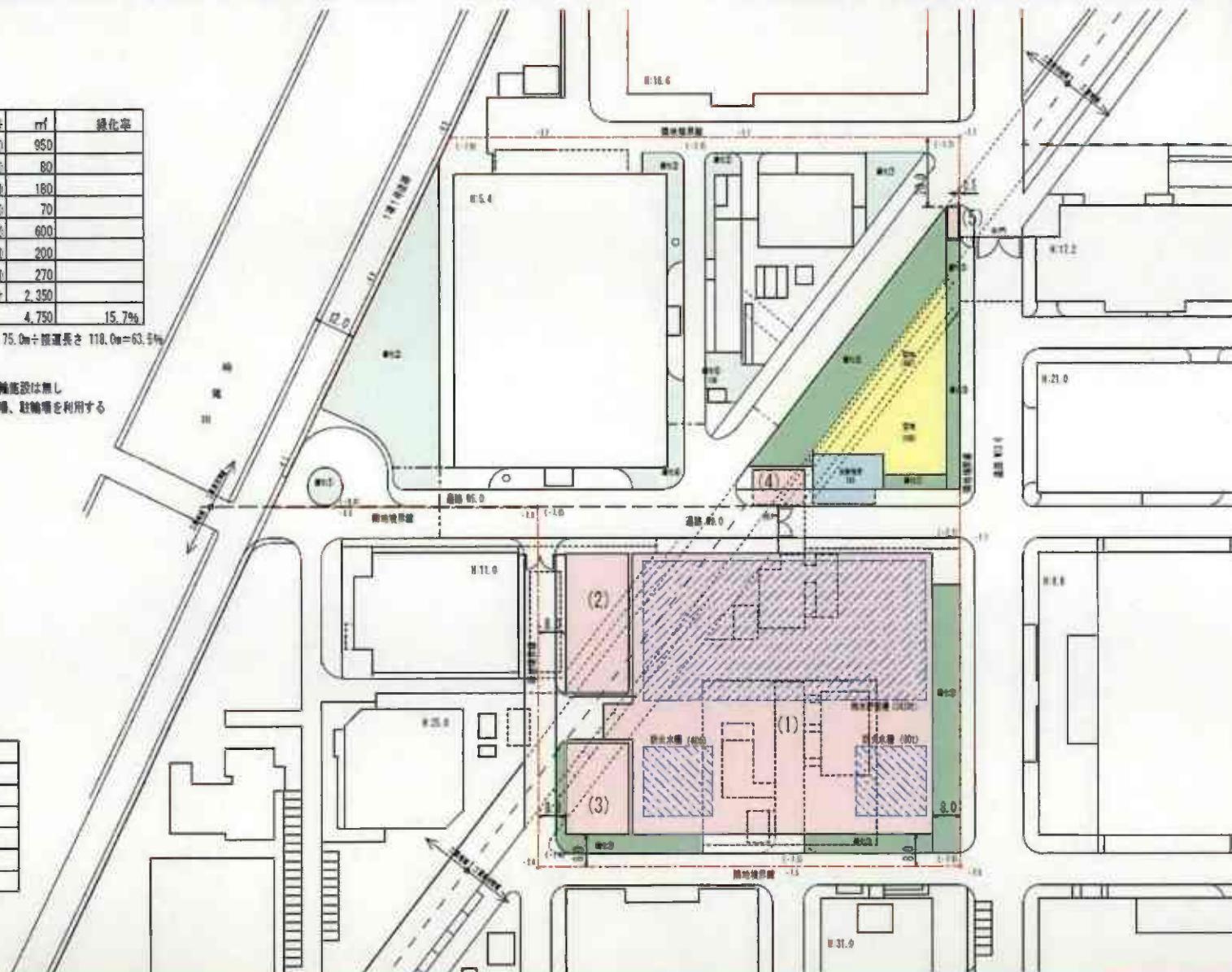
■計画建物名称

- ①生産棟
- ②保安棟
- ③倉庫棟
- ④受付棟A
- ⑤受付棟B

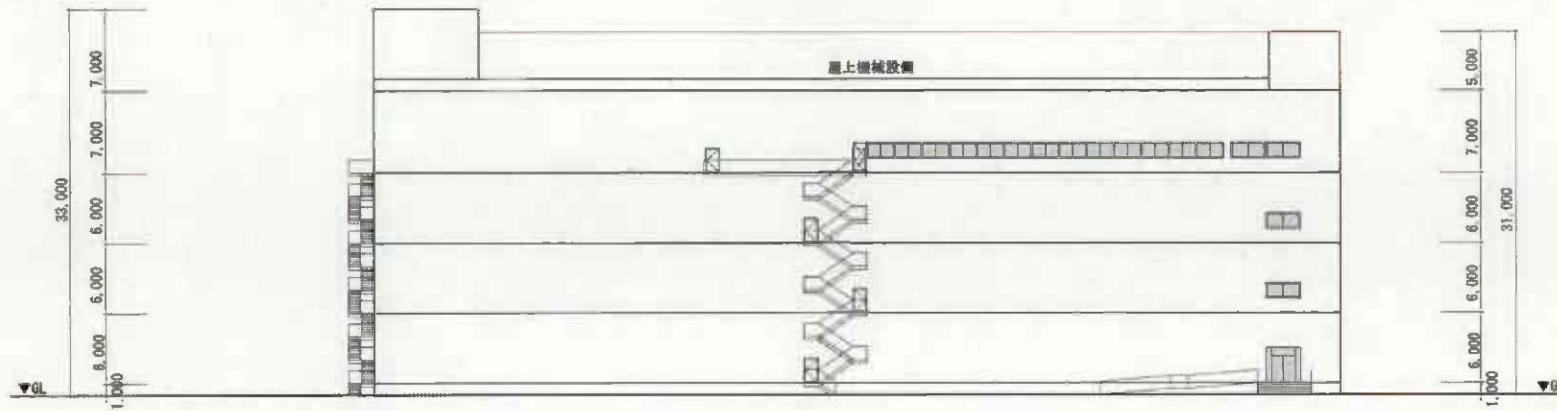
■造成工事なし

■凡例

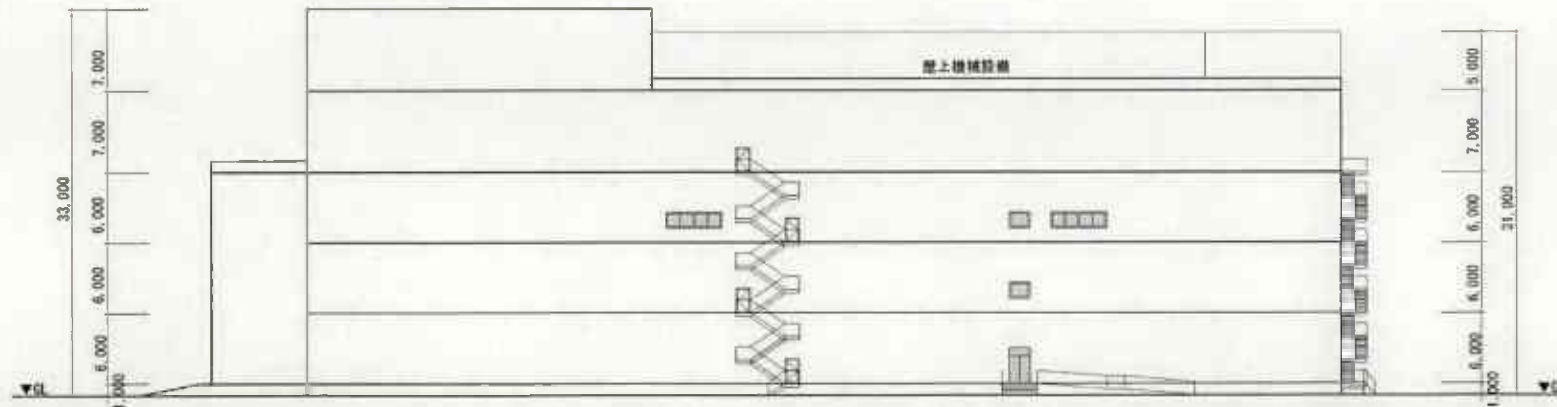
	専業区域
	計画建物
	既存緑化地
	整備緑化地
	自主管理空地
	雨水貯留槽
	消火水槽



(1) 生産棟



東立面図

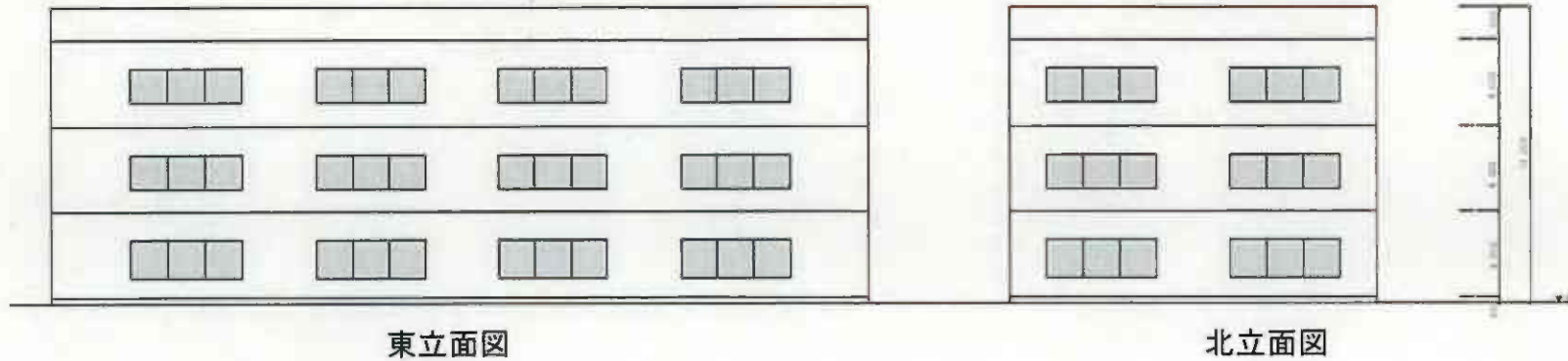


南立面図

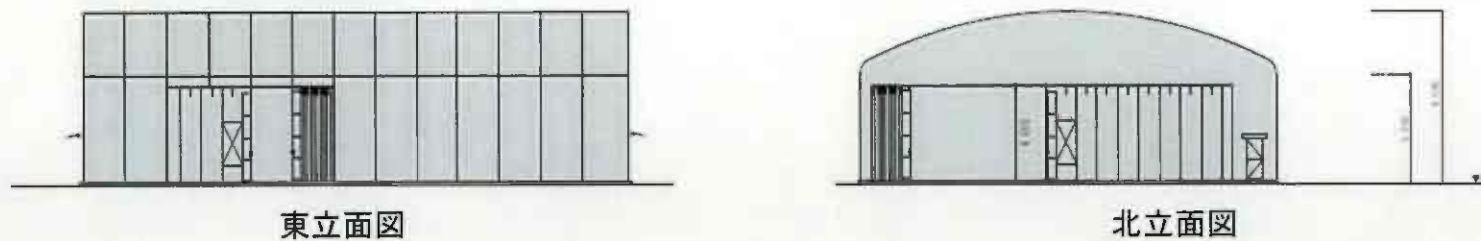


CGパース : (1)生産棟を南東より眺める

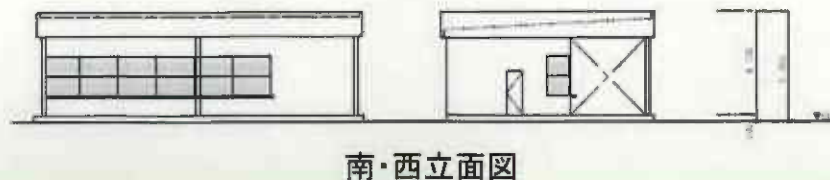
(2) 保安棟 用途: 保安員の事務所／休憩所／会議室



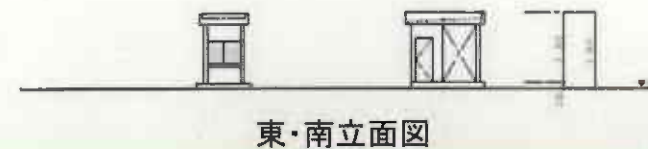
(3) 倉庫棟 用途: 人工衛星運搬用の台車・コンテナの保管



(4) 受付棟A 用途: 受付作業



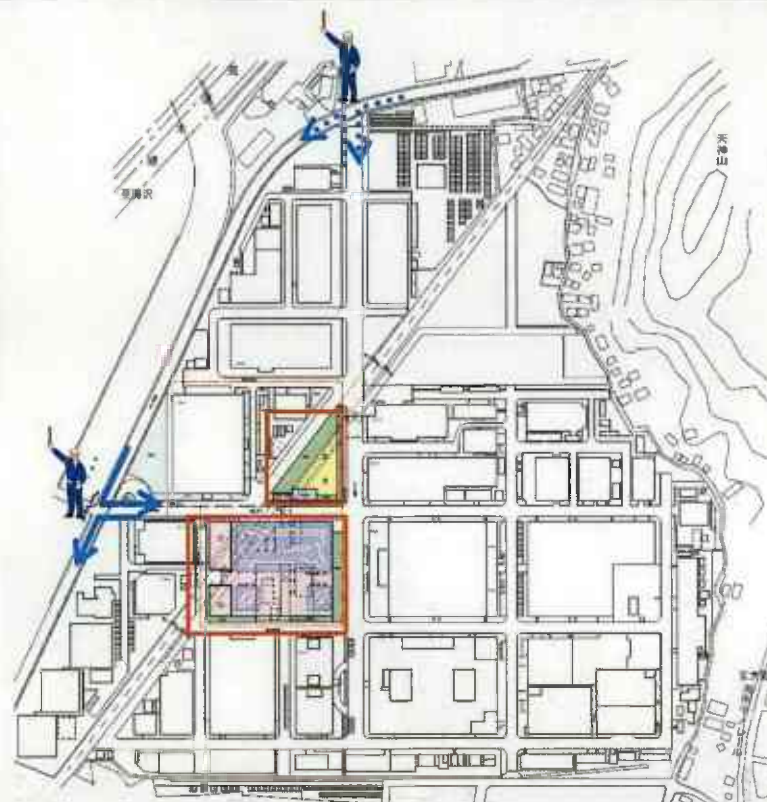
(5) 受付棟B 用途: 受付作業



【工事車両・作業員動線計画図】

工事車両は、原則敷地西側より県道腰越大船線から入退場することとします。

敷地北側については、一時的に入退場することがあっても、通常の入退場には使用しないこととします。



全体工程表

