

江ノ電鎌倉駅西口改札における沿線住民等優先入場社会実験結果について

江ノ島電鉄（以下「江ノ電」という。）鎌倉駅では、例年4月・5月の大型連休時に駅構外へ乗車待ちの列が生じ、江ノ電沿線に在住の方をはじめ、在勤・在学の方の日常生活に影響を及ぼしています。

このことから、鎌倉市では沿線住民等の移動円滑化を図るため、江ノ島電鉄株式会社の協力のもと、江ノ電鎌倉駅構外の乗車待ちの列に並ばずに駅構内へ優先入場できる社会実験を実施しました。

以下、社会実験結果についてまとめたものです。

1 実施概要等

(1) 実施日時

令和5年（2023年）5月4日（木・祝）・5日（金・祝）・6日（土）※1

午前10時から午後4時まで※2

※1 5月5日及び6日は江ノ電鎌倉駅において入場規制が実施されなかったため、社会実験は実施しませんでした。

※2 5月4日は江ノ電鎌倉駅の入場規制時間が午後1時に始まり、午後4時半まで延長して実施

(2) 内容

本社会実験では、市が事前に発行した江ノ電沿線住民等証明書（以下「証明書」という。）を提示することで、駅構外の列に並ばずに駅構内に優先入場できるものです。

なお、優先入場しても優先的に乗車ができるものではなく、江ノ電鎌倉駅構内の列の最後尾に並んでいただくものです。

(3) 証明書発行期間

令和5年（2023年）4月24日（月）から29日（土）まで

午前9時から午後5時まで ※27日（木）・28日（金）は午後7時まで延長

(4) 証明書発行場所

江ノ電鎌倉駅構内・鎌倉市役所

(5) 証明書発行枚数

2,332枚

江ノ電鎌倉駅構内（1,822枚）、鎌倉市役所（510枚）で計2,332枚発行

（参考：平成30年・・・1,471枚 平成31年（令和元年）・・・2,811枚）

(6) 申請時アンケートの回収数

1,682枚

(7) 証明書対象人口

約37,000人（【令和4年（2022年）版鎌倉の統計】参照）

(8) 利用者数

46人

2 証明書の申請・利用状況

(1) 申請状況

地域等	人数	地域等	人数
御成町	16	七里ガ浜東	334
笹目町	13	七里ガ浜	145
由比ガ浜	260	腰越・津	169
長谷	325	津西	24
坂ノ下	157	通勤	108
極楽寺	299	通学	39
稲村ガ崎	443		
合 計		2,332	

表1 申請者の内訳（地域等別）

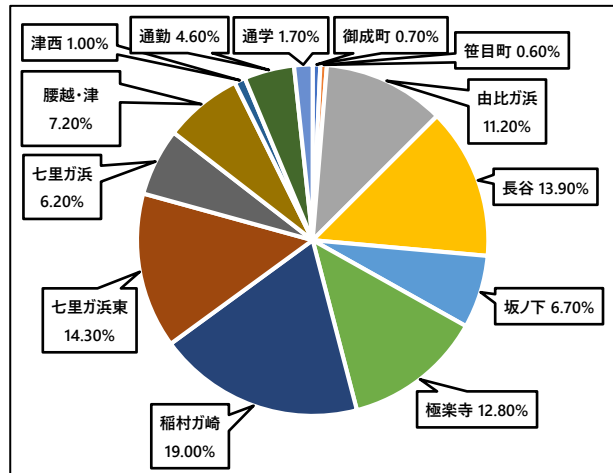


図1 申請者の状況 (%)

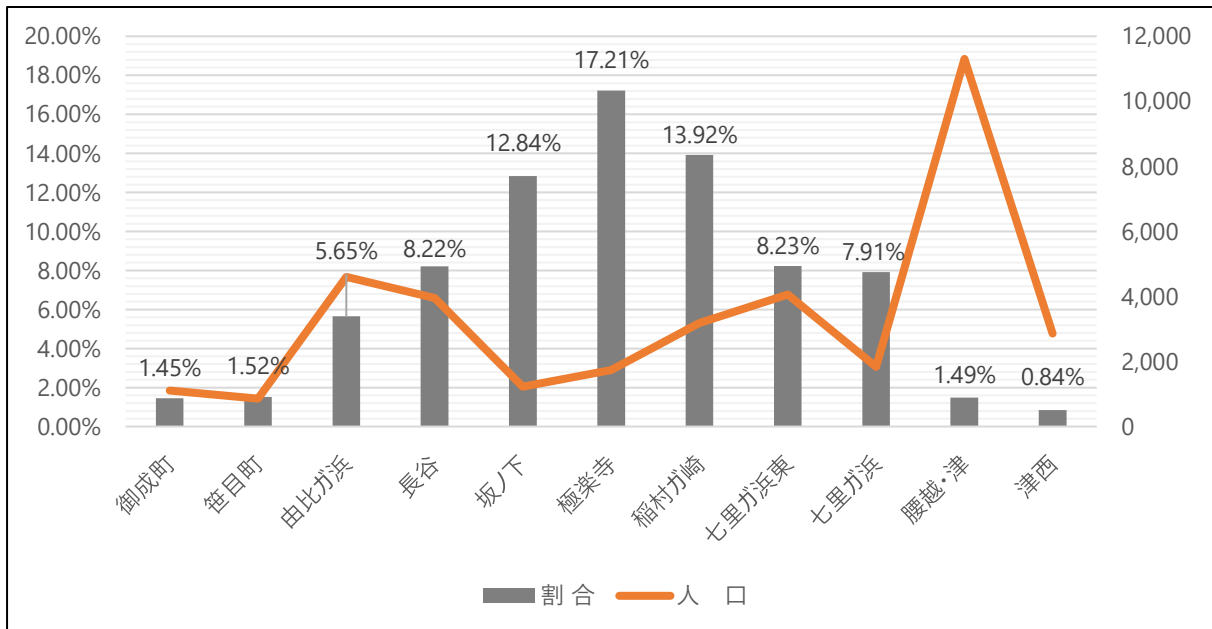


図2 地域の住民数における申請数の割合 (%)

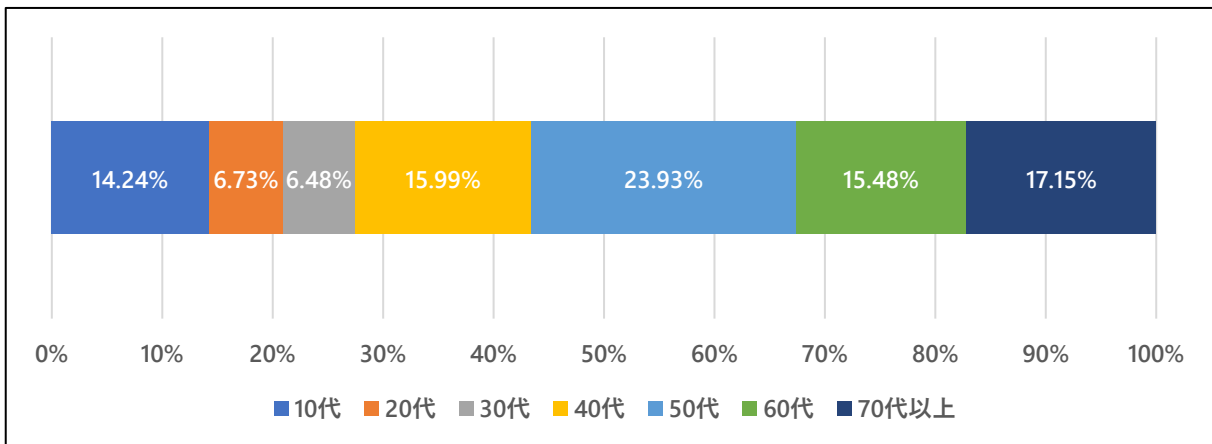


図3 申請者における年代の割合 (%)

年代	人数	割合(%)
10代	332	14.24
20代	157	6.73
30代	151	6.48
40代	373	15.99
50代	558	23.93
60代	361	15.48
70代以上	400	17.15
合計	2,332	100.00

表2 申請者の内訳（年代別）



（参考）駅構外へ乗車待機列が及ぶ様子

(2) 利用状況

地域等	人数	地域等	人数
御成町	0	七里ガ浜東	7
笹目町	0	七里ガ浜	3
由比ガ浜	6	腰越及び津	4
長谷	9	津西	0
坂ノ下	1	通勤	2
極楽寺	6	通学	0
稲村ガ崎	8		
合計			46

表3 (地域等別) 利用者の内訳

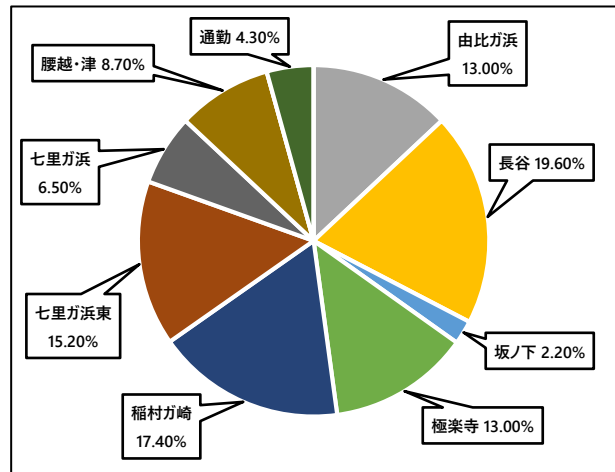


図4 (地域等別) 利用者の状況 (%)

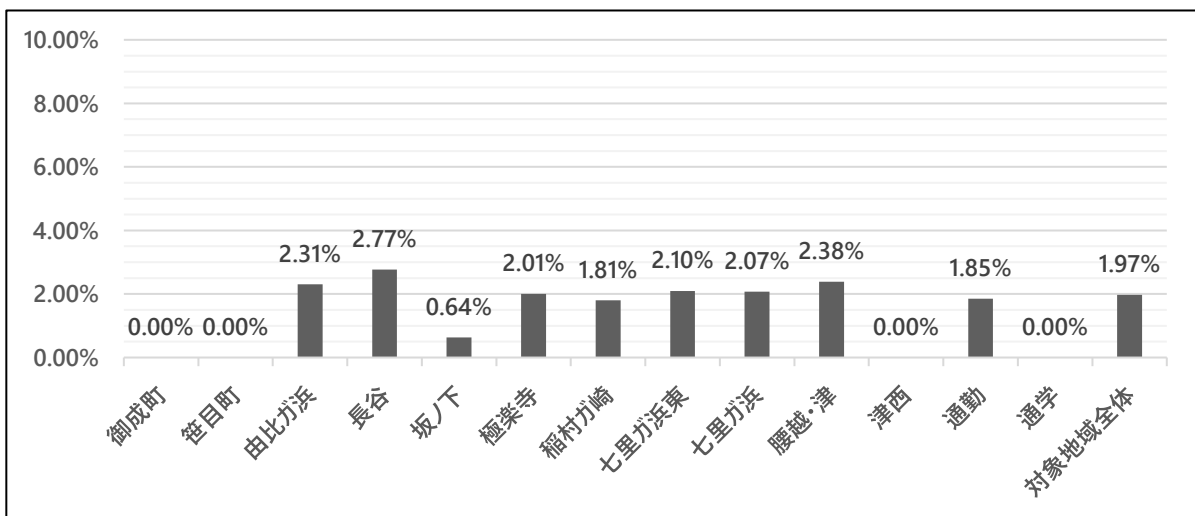


図5 申請者数における利用者数の割合(%)

3 アンケートの集計結果

令和5年4月24日（月）から29日（土）の証明書の発行時に、申請者へ対し事前アンケートのご協力を頂きました。（回収数：1,682枚）

質問に対する回答状況は以下のとおりです。

Q1. あなたは江ノ電沿線に在住、在勤、在学のいずれに該当しますか？（重複回答可）

	在住	在勤	在学	N=1,770
件数	1,503	203	64	
割合(%)	84.92%	11.47%	3.61%	

Q2. あなたの年齢は？

	10代	20代	30代	40代	50代	60代	70代以上	N=1,655
件数	134	94	119	273	436	287	312	
割合(%)	8.10%	5.68%	7.19%	16.50%	26.34%	17.34%	18.85%	

Q3. あなたのお住まいの地域はどちらですか

	御成町	笹目町	由比ガ浜	長谷	坂ノ下	極楽寺	稲村ガ崎	七里ガ浜東	N=1,654
件数	13	8	196	228	103	209	324	234	
割合(%)	0.79%	0.48%	11.85%	13.78%	6.23%	12.64%	19.59%	14.15%	
	七里ガ浜	腰越	津	津西	その他				
件数	113	95	18	13	100				
割合(%)	6.83%	5.74%	1.09%	0.79%	6.05%				

※割合については端数処理の都合上、合計値が100%になりません

Q4. 今回申請を行った理由はなぜですか

	1. 社会実験期間中に江ノ電を利用する予定があるため	2. 社会実験期間中に江ノ電を利用する予定はないが、念のため申請した	3. その他	N=1,654
件数	1,382	244	12	
割合(%)	84.37%	14.90%	0.73%	

その他（自由記載）欄 ※一部抜粋

<ul style="list-style-type: none"> ・通勤 ・買物 ・訪問介護 ・常時利用 ・自転車で行動しているが、6日に必要と思い申請した。
--

Q5. Q4で1または2に回答した方にお聞きします。江ノ電を利用する区間はどこからどこまでですか。また、利用の目的（買物等）があれば記入してください。

			駅名	件数【※1】	目的（主なもの、上位3項目【※2】）
区 間	1位	鎌倉駅～	稲村ヶ崎駅	330	通勤・仕事、買物、通学
	2位		七里ヶ浜駅	327	通勤・仕事、買物、通学
	3位		長谷駅	295	買物、通勤・仕事、通学・通院
	4位		由比ヶ浜駅	129	買物、通勤・仕事、通院
	5位		藤沢駅	115	買物、通勤・仕事、通塾・習い事

【※1】（N=1,716※他駅含む）

【※2】この記載の他に「介護・通院」「美容院」「実家への帰省」「友人へ会いに行く」「子供の送迎」などがありました。

Q6. 休日における江ノ電の状況をどう感じていますか。

	とても混雑している	混雑している	混雑していない	その他	N=1,617
件数	1,074	525	6	12	
割合(%)	66.42%	32.47%	0.37%	0.74%	

その他（自由記載）欄 ※一部抜粋

<ul style="list-style-type: none"> ・時々混雑している ・平日を利用するよう心がけている ・混雑しているが早朝・夕方は比較的空いている気がする ・時間帯によってとても混雑している
--

Q7. 休日等に江ノ電が混雑していることにより、利用を控えることがありますか。

	利用を控えている	利用を控えることがある	利用は控えない	N=1,599
件数	453	873	273	
割合(%)	28.33%	54.60%	17.07%	

Q8. 江ノ電が混雑しているとき、代替手段を利用しますか。利用される場合、どのような代替手段を使いますか。

	代替手段を利用する	代わりにの代替手段を利用しない	代替手段がない	N=1,389
件数	850	197	342	
割合(%)	61.20%	14.18%	24.62%	

<代替手段>

	バス	自家用車	自転車	徒歩等	その他	N=940
件数	104	261	185	349	41	
割合(%)	11.06%	27.77%	19.68%	37.13%	4.36%	

※「代替手段を利用する」を選択した850件の回答から抽出、複数回答有

<代替手段>その他（自由記載）欄 ※一部抜粋

<ul style="list-style-type: none"> ・ JR ・ カーシェア ・ 小田急 ・ 原チャリ ・ 徒歩や大船駅から湘南モノレール など
--

Q 9. 平成 29 年度から令和元年度に社会実験を実施しましたが、その際証明書の申請をしましたか。

	申請した	申請は していない	N=1, 417
件数	408	1, 009	
割合 (%)	28. 79%	71. 21%	

Q10. Q 9 で「申請した」と回答した方に伺います。社会実験の実施期間に証明書を利用されましたか。

	利用した	利用は していない	未回答	N=408
件数	281	120	7	
割合 (%)	68. 87%	29. 41%	1. 72%	

Q10. 「利用した」人の回数

	1 回	2 回	3 回	4 回	5 回	10 回	N=281
件数	118	67	23	5	4	2	
割合 (%)	41. 99%	23. 84%	8. 19%	1. 78%	1. 42%	0. 71%	
	1～2 回	2～3 回	4～5 回	不明			
件数	6	11	2	43			
割合 (%)	2. 14%	3. 91%	0. 71%	15. 30%			

※空欄は「不明」でカウント

※割合については端数処理の都合上、合計値が 100% になりません

Q11. Q 9 で「申請していない」と回答した方に伺います。申請しなかった理由についてお聞きします。

	知らなかった	利用する 予定がなかった	手続が 面倒だった	その他	N=1, 009
件数	416	278	133	182	
割合 (%)	41. 23%	27. 55%	13. 18%	18. 04%	

※空欄は「その他」でカウント

その他（自由記載）欄 ※一部抜粋

- ・申請し忘れていた、申請日に間に合わなかった
- ・普段は自転車を使っているから江ノ電は利用しないから
- ・鎌倉市に在住していなかった
- ・当時、地域が対象外だった
- ・優先入場だけなら、江ノ電を利用しない方がよいと思ったから

Q12. 今回の社会実験（鎌倉駅構外の列に並ばずに駅構内へ入場できる取組）についてどの様に思われますか。ご意見がありましたらお書きください。

	とても有意義	有意義	あまり有意義ではない	分からない
件数	593	582	54	114
割合(%)	44.15%	43.34%	4.02%	8.49%

N=1,343

自由記載欄 ※一部抜粋

○ とても有意義

- ・通勤、帰宅の際の時間短縮になるので助かっている
- ・産前、産後で歩くのが困難なためとても助かる
- ・年配には少しでも待ち時間が短いのはありがたい
- ・周知の拡大はもっと必要、住民にとってはありがたい

○ 有意義

- ・優遇の程度に関しては、たいしたメリットは感じないが、地元住民に対して、優遇措置が考えられている点は意味があると思う
- ・有意義ではあるが、駅構内で並ばなければならないので時間がかかる、住民専用の車両が必要
- ・江ノ電のキャパシティー的にある程度の不便は仕方ないが、お年寄り、乳幼児連れなど交通弱者にはフォローが必要だと思う
- ・乗車までの交通整理に力を入れて欲しい

○ あまり有意義ではない

- ・以前利用した際はあまり意義を感じなかった
- ・優先的に構内に入れることは有意義だが、先に乗車できるわけではないので、さほど有意義ではない
- ・住民専用の車両が欲しい
- ・ゴールデンウィークの全日程を対象にして欲しい、全日混むと思う

○ 分からない

- ・初めて申請するので利用しないと分からない
- ・観光客の方など周りの方からの視線が心配、何故優先されるのかが分からないのでは
- ・駅構内に入場できても乗りたい電車に乗れない

Q13. 今回の取組を今後も行うべきだと思いますか。ご意見がありましたらお書きください。

	実施してほしい	実施する必要はない	分からない	N=1,318
件数	1,204	5	109	
割合(%)	91.35%	0.38%	8.27%	

自由記載欄 ※一部抜粋

<input type="radio"/> 実施してほしい <ul style="list-style-type: none"> ・日常生活に支障をきたすので、続けて実施してほしい ・ゴールデンウィーク期間中や、年末年始、全日程において実施してほしい ・オンライン申請ができるとよりよい ・同行者も対応してほしい
<input type="radio"/> 実施する必要はない ※自由記述無し
<input type="radio"/> わからない <ul style="list-style-type: none"> ・年間通して混雑しているので平日、休日問わず使えるようにしてほしい ・申請がなくても使えるようにしてほしい ・この取組が沿線住民のことに配慮して行なわれているのであれば、極力日常と同様の利用ができるよう工夫しながら行なって欲しいと思う。 ・多少の混雑ならもちろん我慢が住民にも必要だが、もう少し改善する余地がある。

Q14. 今回の社会実験、その他ご意見がありましたらお書きください。 ※一部抜粋

<ul style="list-style-type: none"> ・乗車も優先してほしい ・市民優先車両や市民優先席があると嬉しい ・なるべく連休中は出かけないようにしているが、社会実験は継続して実施してほしい ・申請をもっと早い時期に行って欲しい ・他の駅でも使えるようにしてほしい ・通勤、通学のために定期券を所持している人にはもっと優遇措置があってもよい ・代替手段としてミニバスなど検討してほしい ・もっと広報して、この社会実験の事を周知してほしい
--

4 優先入場による効果

本社会実験では、証明書を改札で提示し駅構外の列に並ばずに駅構内に優先入場することで、列車1本分（14分程度）の待ち時間の短縮が図れた結果となりました。

なお、最も証明書が利用された時間帯は午後3時から午後4時の間となっており、この間18人（全体利用数の39.1%）の利用がありました。

- ※ 午前10時から午後1時 …… 0人（駅構外に乗車待ちの列が駅構外まで及ばなかったため）
- 午後1時から午後2時 …… 5人
- 午後2時から午後3時 …… 14人
- 午後3時から午後4時 …… 18人
- 午後4時から午後4時30分 …… 9人（駅改札規制に併せ、時間を延長して実施）

5 その他

令和5年度は本社会実験の実施日には利用者の分散を図るため、行動変容により乗車待ちの列を少なくすることを目的とし、江ノ電鎌倉駅前に誘導を行うための立て看板を設置し、長谷方面へ徒歩での移動を促す取り組みを行いました。



(参考) 設置した立て看板

6 まとめ

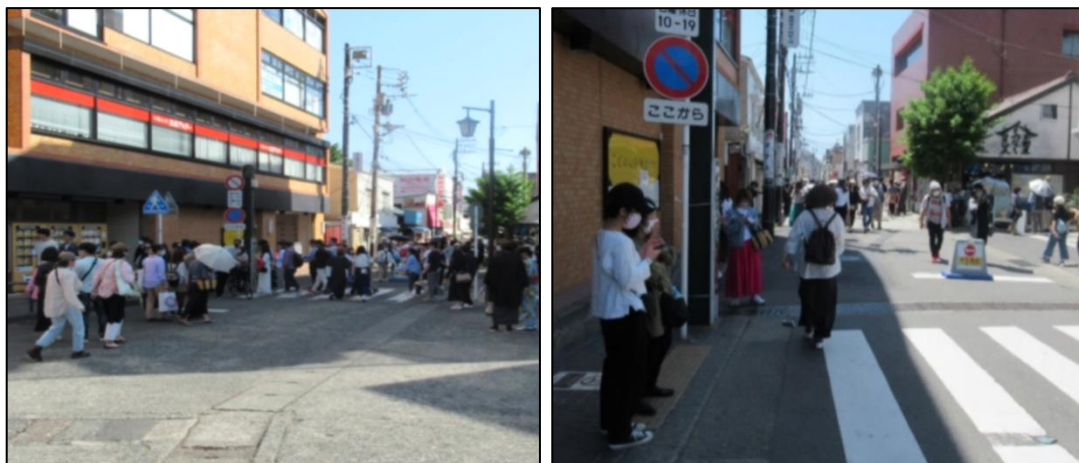
社会実験実施期間中の4日12時頃には江ノ電鎌倉駅構内の入場規制が開始され、16時半頃には規制は解除されました。ゴールデンウィーク期間中はマスコミ等が本社会実験を報道したことの影響や、全体的に連休中の天候にも恵まれたことなどから期間中の利用も分散し、5日及び6日は混雑があったものの駅構内の入場規制までには至らなかったと考えています。

入場規制時では、概ね列車が到着し乗客が駅から退出すると約400人^(※1)が入場できることから、駅構外の乗車待ち列が断続的に発生しても、乗車待ち列の概ね最後尾まで入場できたことから、証明書を使用し優先入場すると列車1本分、時間にして14分程度の待ち時間が短縮されました。

(※1) 市職員の計測によるもの

本社会実験の実施予定日（4日～6日）においては、御成通りを使い徒歩等で長谷方面へ向かう方が多く見かけられました。また、長谷駅は降車客よりも乗車客の方が約18%多かった（※2）ことから、鎌倉駅から長谷駅までは江ノ電に乗らず、徒歩等で移動している層が一定程度いると考えられ、行動変容を目的とした看板の設置によって、利用客の分散化が図れているものと推測されます。

（※2）江ノ電提供データにより確認



（参考） 5月4日の御成通りの様子

証明書については、発行数（2,332人）に対し利用者数が46人に留まっており、アンケート結果から徒歩での移動や、自家用車での移動によるもの、あらかじめ社会実験の実施時間を避けた行動が取られたものと推測します。

一方、課題としては優先入場よりも駅構外の乗車待ち列を如何に解消するかという点が挙げられました。

今後は、回収したアンケート結果を踏まえ、江ノ島電鉄やJR東日本とも調整を図り、改善に向けて取り組んでまいります。